

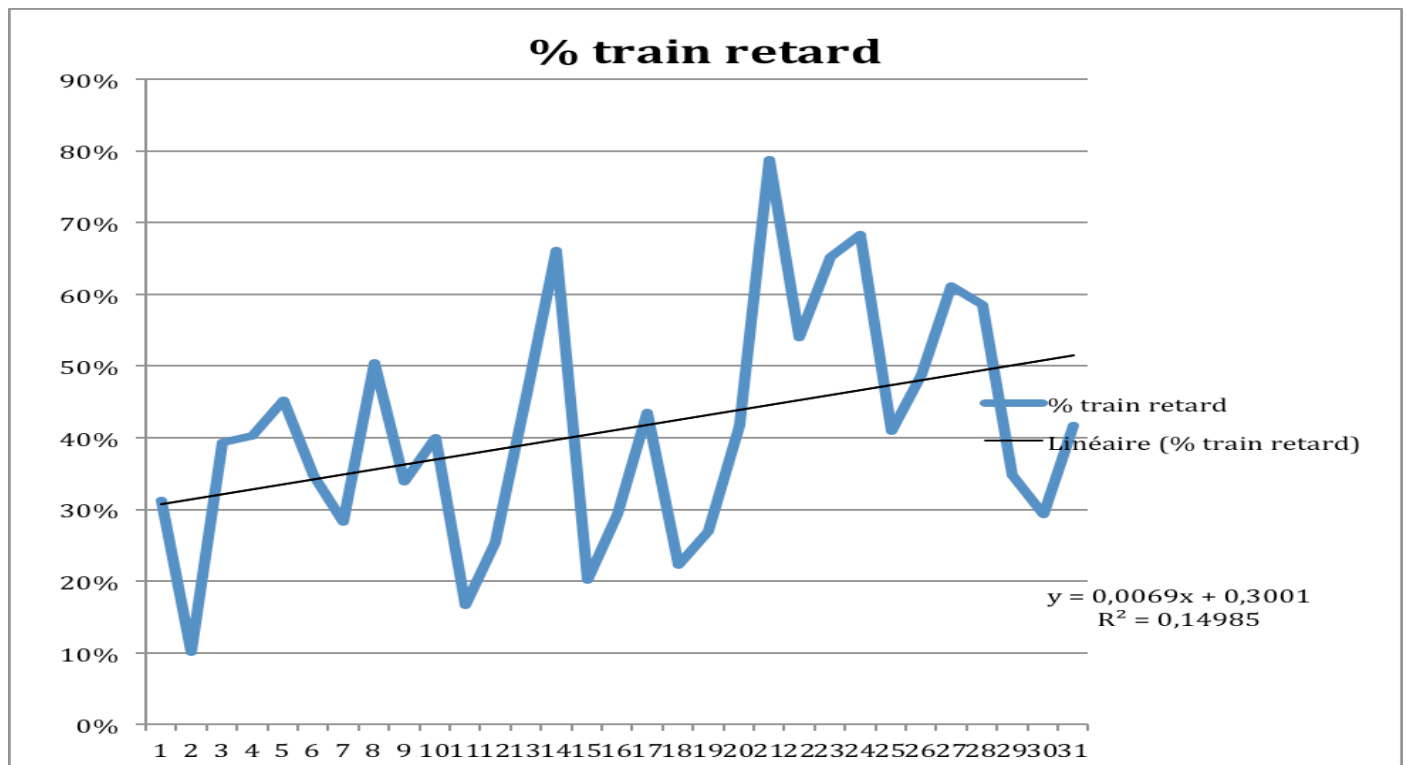
le 3 novembre 2014

PONCTUALITE LIGNE PARIS BERNAY

Le mois d'octobre 2014 a battu le record en terme de retard

41, 4 % des trains en retard soit une ponctualité de 58,6 %

Du jamais vu depuis trois ans même pendant les grèves et durant les périodes de neige.



Avec des journées catastrophiques :

Le mardi 21 octobre : 79 % des trains en retard avec un cumul de 4 h 40

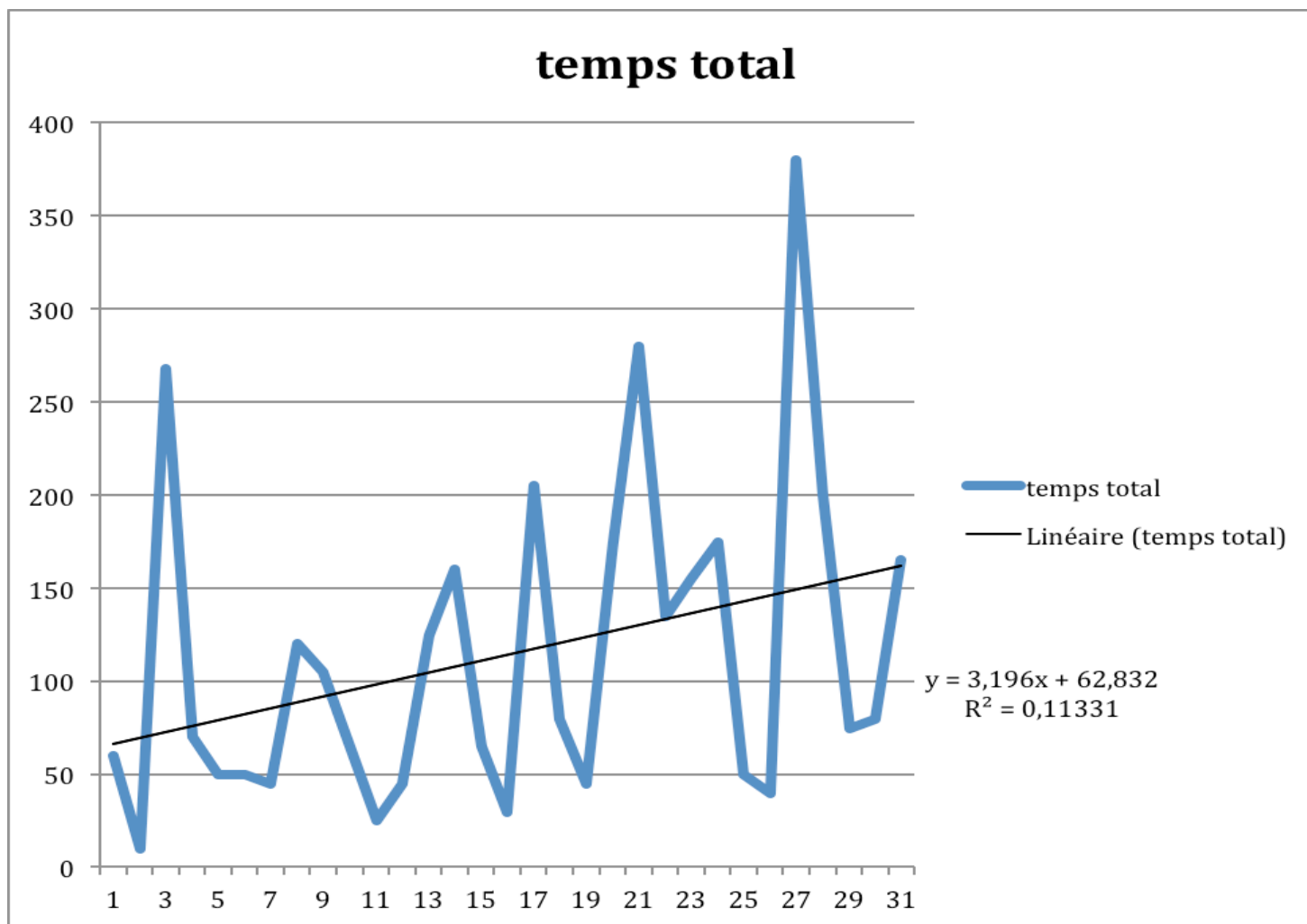
Le vendredi 24 octobre : 68 % des trains en retard

Le mardi 14 octobre : 66 % des trains en retard

Le jeudi 23 octobre : 65 % des trains en retard

Ces retards n'ont fait qu'empirer depuis le début du mois d'octobre : la courbe de tendance monte avec une pente importante : 20% de plus en terme de retard entre le début et la fin du mois.

Avec le nombre de retard les temps de retards augmentent également :



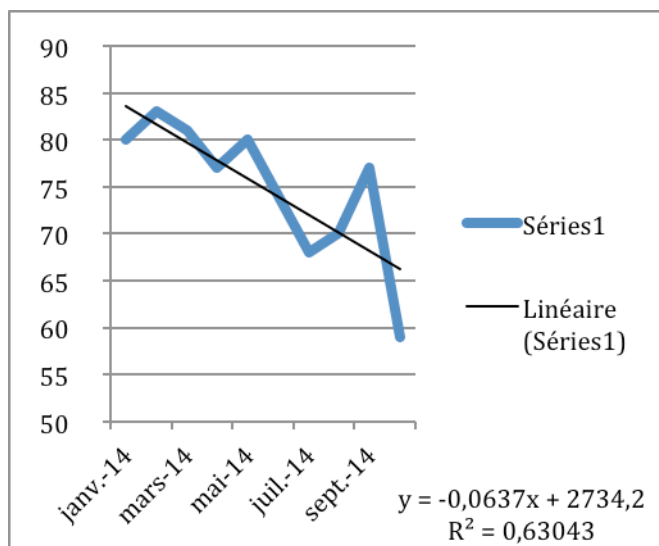
On part d'un temps cumulé moyen de retard en début de mois d'une heure à 2 h 40 en fin de mois !.

Il faut préciser en outre que la **semaine du 20 au 24 octobre a été particulièrement grave : avec 61,6 % de retard**

Ce mois d'octobre 2014 fait suite à une aggravation continue de la ponctualité depuis le début d'année :

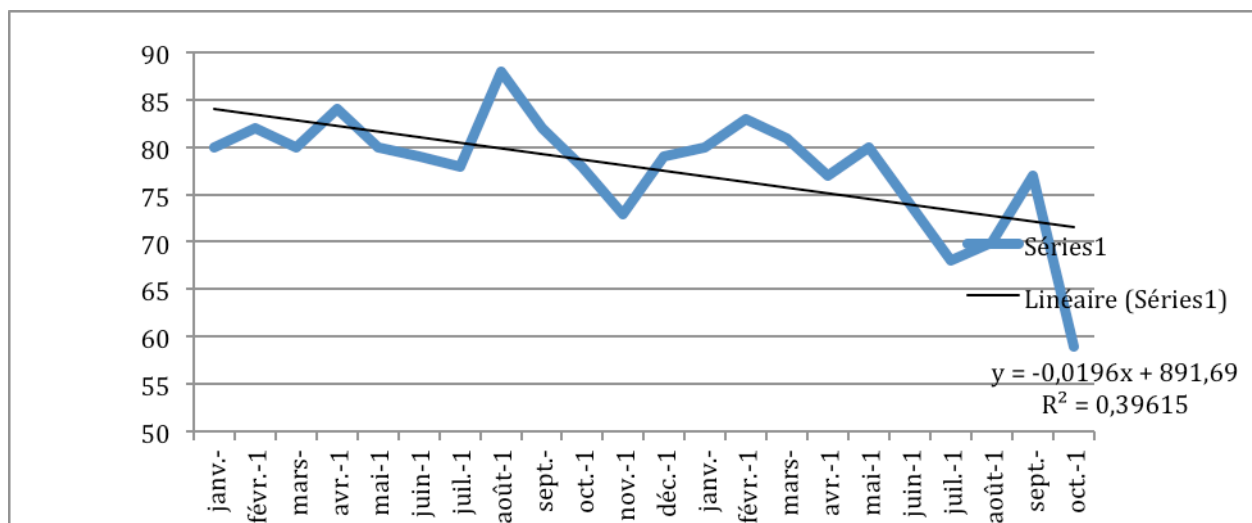
janv-14	80
févr-14	83
mars-14	81
avr-14	77
mai-14	80
juin-14	74
juil-14	68
août-14	70
sept-14	77
oct-14	59

En effet si le début d'année a été dans les moyennes des 3 dernières années, la situation s'est dégradée depuis le mois de juin 2014.



Ce qui est d'autant plus inquiétant est que cette tendance, en retirant les deux mauvais mois de janvier et mars 2013 (neige).

La tendance à la dégradation se confirme sur une période de 2 ans :



Si monsieur Bonnepart se réjouit du succès du plan « impulsion » mis en place en 2011 avec un gain de près de 5 points de ponctualité en prenant comme base l'année 2010 ;

Il aurait été plus élégant d'indiquer que la base prise était l'une des pires années sur les 4 précédentes :

- Ponctualité 2007 : 86 %
- Ponctualité 2008 : 81 %
- Ponctualité 2009 : 90 %
- Ponctualité 2010 : 79 %

sources RFF, Paris Bernay à 5 min de retard

Et que les 5 points ne rattrapent pas les 6 points perdus en moyenne des trois précédentes années.

Toujours selon monsieur Bonnepart : il explique que les causes de retards cet été ont pour origine : 'beaucoup de causes externes (suicides, imtempéries..) et des contraintes de productions liées aux travaux à Batignoles ainsi qu'en Ile de France où le réseau ferroviaire se modernise '

Sources : courrier adressé à monsieur le Sénateur Maire Hervé Maurey le 10 septembre

Mais qu'en est il réellement ?

Sur le mois d'octobre : les origines des retards sont à 90 % du à des causes internes de la SNCF

Il est de plus en plus difficile d'avoir de la transparence avec la SNCF : le site infoligne ne permet l'accès des données des retards que sur 48 h afin d'avoir l'origine des retards

De plus les origines sont de moins en moins indiqués ainsi plus du tiers des retards n'ont pas d'origine déclaré.

Cela étant une rapide analyse montre que ces retards 'non déclaré' sont essentiellement 'Difficulté de Gestion de Trafic'.

origine des retards	nb	pourcentage	cause externe
non communiqué	91	36%	
Difficultés Gestion Trafic	58	23%	
Attente Rame ou Locomotive	18	7%	
Dérangement Installation	14	6%	
Difficulté Préparation Train	14	6%	
Affluence Exceptionnelle	8	3%	3%
Accident de Personne	7	3%	3%
Incident Technique Train	6	2%	
Intervention Force de l'Ordre	6	2%	2%
Attente Personnel de Bord	6	2%	
Correspondance Autre Train	4	2%	
Incident Affectant la Voie	3	1%	
Obstacle sur la Voie	3	1%	
Panne Autre Train	3	1%	
Présence d'un bagage non identifié	2	1%	1%
Travaux sur la voie	2	1%	
Conditions climatiques Exceptionnelles	2	1%	
Incident Alimentation Electrique	1	0%	
Acte Malveillance	1	0%	
Arrêt exceptionnelle	1	0%	
Déclenchement Signal Alarme	1	0%	

Les sources de l'ensemble de ces chiffres sont pris sur le site infoligne , onglet accueil , retard à l'arrivée Paris et Bernay , à 5 minutes.