

# Analyse des retards de la Ligne Bernay - Paris

Mars 2013

Source:  SNCF Direct : L'info en temps réel

*In*  *tercités*

# Faits marquants

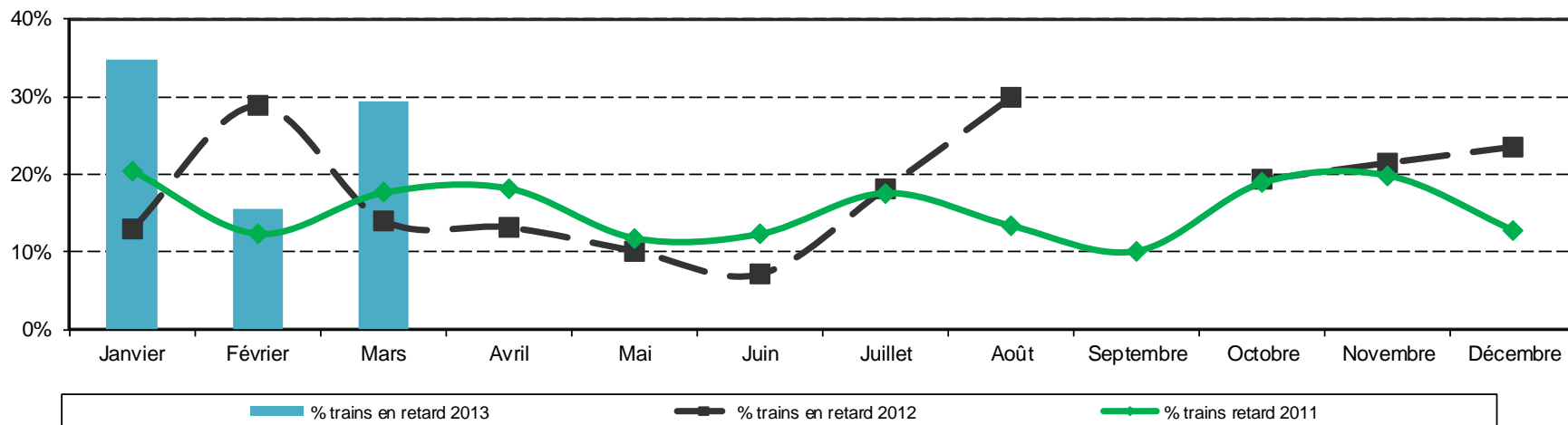
- Un mois de mars perturbé par les conditions climatiques.
- Du 12 au 15 mars de nombreux trains ont été supprimés perturbant les déplacements quotidiens. Sur cette période, le taux de circulation des trains a été de 10% avec des retards importants.
- Sur le trimestre, les conditions climatiques hivernales de Janvier et Mars qui n'avaient rien d'exceptionnelles sur le trajet Paris – Caen car moins de 10 centimètres de neige et des températures qui ne sont pas descendues sous les  $-10^{\circ}$  C ont fortement pénalisés l'ensemble des usagers pour des compensations dérisoires.
- Hors les conditions climatiques, nous ne constatons pas d'amélioration quant aux 3 causes principales de retard : difficulté dans la gestion du trafic, dérangement d'installation et difficulté dans la préparation de la rame

# Sens Bernay vers Paris

- Sur le mois de mars, 84% des jours observés ont eu au moins un train en retard. Sur la même période, 29% des trains ont été en retard, soit plus de 1 train sur 4. Le retard moyen est de 47 minutes
- Sur le trimestre, 27% des trains sont arrivés en retard affectant 80% des jours observés.
- Pour les usagers pendulaires prenant le train pour se rendre à leur travail, 41% des trains observés sont arrivés en retard impactant 58% des jours observés. La moyenne d'un retard est de 55 minutes.
- Sur le trimestre, 1 train sur 3 est arrivé avec retard (34%), impactant plus d'un jour de travail sur 2 (53% des jours observés)
- En ne comptant les retards de 10 minutes et plus, 28% des trains sont arrivés en retard ; 74% des jours observés ont eu au moins un retard de 10 minutes et plus. Le temps moyen de ces retards est de 50 minutes.
- Pour les usagers pendulaires, le temps moyen de retard est 57 minutes

# Sens Bernay vers Paris

Comparaison des retards 2011 à 2013



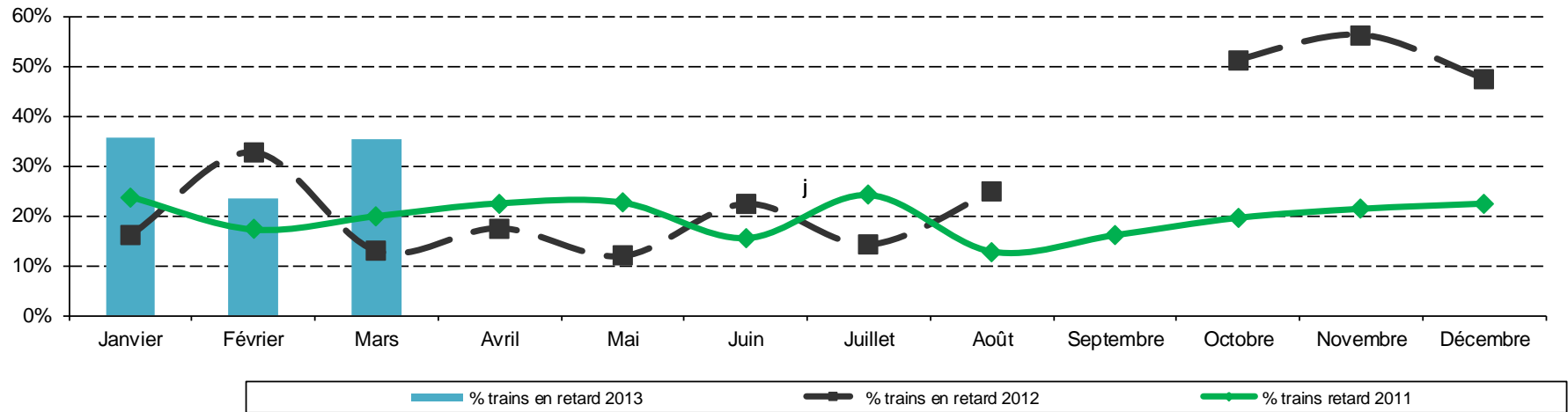
- Globalement nous ne constatons pas d'amélioration en 2013.
- Les mois de janvier et mars 2013 sont parmi les plus mauvais mois sur plus de 2 ans d'historiques

# Sens Paris vers Bernay

- Sur le mois de Mars, 84% des jours ont eu au moins un train de retard, soit plus de 1 train sur 3 en retard (35%). Le temps moyen d'un retard est de 33 minutes.
- Sur le trimestre, près de 1 train sur 3 a eu un retard (32%) impactant 86% des jours observés
- Pour les usagers pendulaires, plus de 1 train sur 3 sont arrivés (38%) en retard impactant plus de 1 jour sur 2 (52%). Le temps moyen d'un retard est de 29 minutes
- Si l'on ne comptabilise que les retards à 10 minutes et plus, 33% des trains sont arrivés en retard, causant des désagréments pendant 74% des jours observés. Le temps moyen d'un retard est de 35 minutes
- Pour les usagers utilisant le train pour revenir du travail ce retard est de 32 Minutes. Ils ont pu constater au moins un retard quotidien car 94% des jours observés ont eu au moins 1 retard

# Sens Paris vers Bernay

Comparaison des retards 2011 à 2013



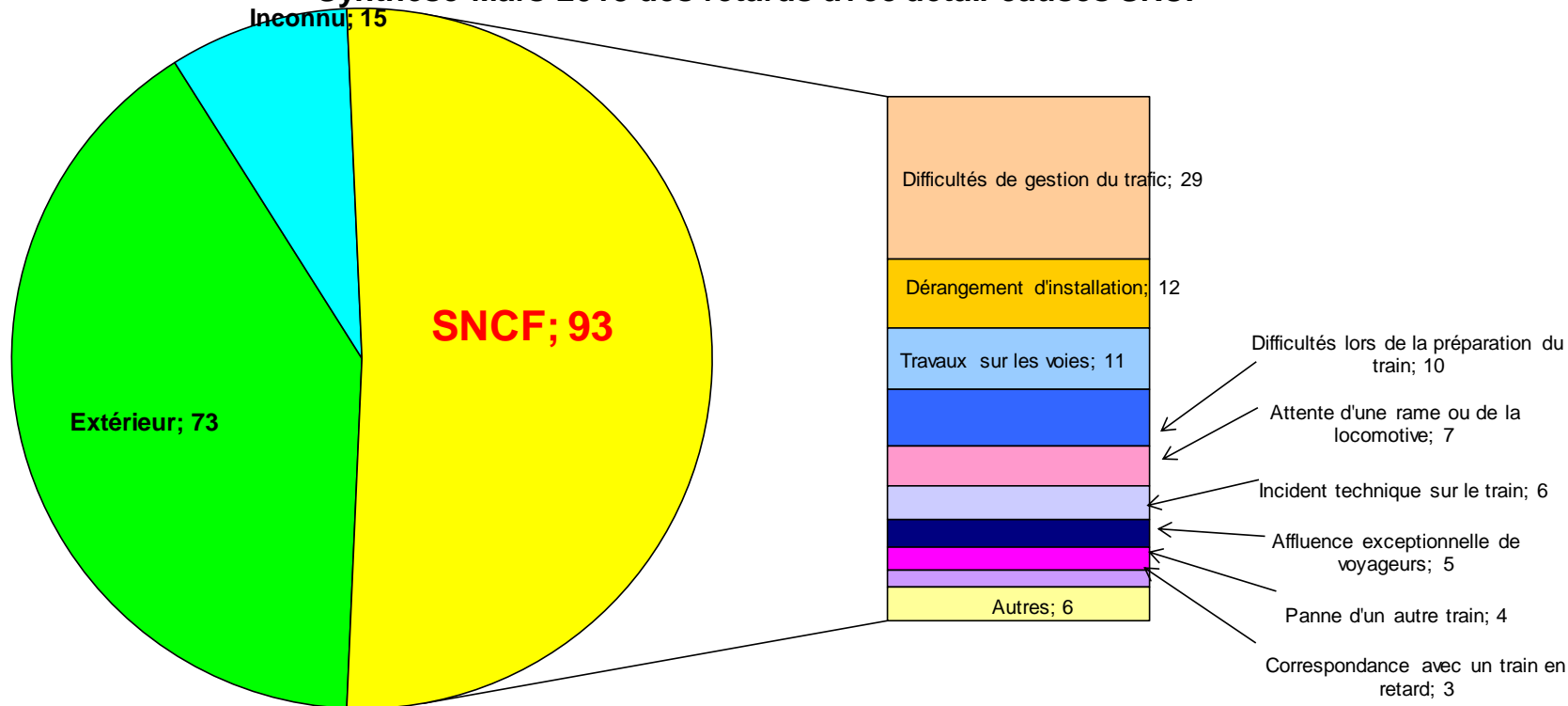
- Comme pour le sens Bernay Paris; les mois de Janvier et Mars sont parmi les plus mauvais sur la période 2011 2013

# Synthèse globale de Mars sur la ligne Bernay Paris

- Données calculées sur les retards de 5 minutes et plus (UGB)
  - Taux de retard des trains : 32%
  - Taux de retard pour les usagers quotidiens : 39%
  - Temps cumulé de retard mensuel : 117 heures
  - Temps de retard moyen pour les usagers quotidiens : 41 minutes
  - Sur le trimestre, 30% des trains ont eu un retard.
  
- Données calculées sur les retards de 10 minutes et plus (SNCF)
  - 30% des trains sont arrivés en retard
  - Pour les usagers pendulaires le taux de trains en retard est de 36%
  - Le temps mensuel des retards cumulé est 116 heures
  - Pour les usagers quotidiens, le retard moyen est 56 minutes.
  - Sur le trimestre, 28% des trains sont arrivés en retard

# Synthèse globale de la ligne Bernay Paris

## Synthèse Mars 2013 des retards avec détail causes SNCF



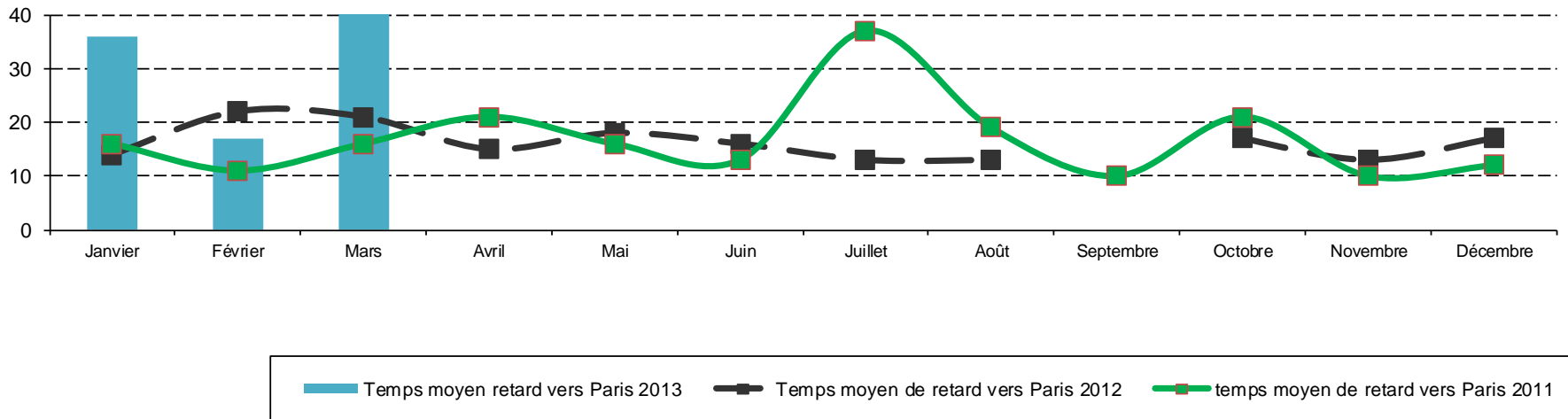
Les retards liés aux Travaux sur les voies représentent 13% des retards (hors modifications horaires).

Les principales causes sont la difficulté de gestion de trafic et les dérangements d'installation et attente d'une rame qui totalisent plus de 19 heures de retard.



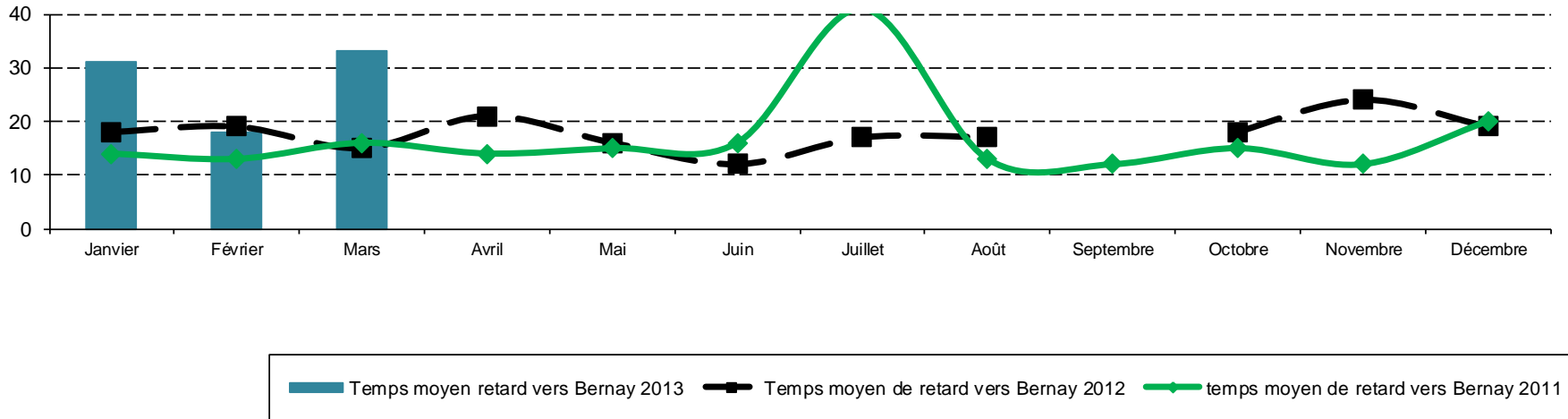
# Synthèse globale de la ligne Bernay Paris ; comparaison depuis 2011

Comparaison des temps moyen de retard 2011 à 2013 sens Province - Paris



- Les résultats de Janvier et Mars sont les plus mauvais depuis 2011.

# Synthèse globale de la ligne Bernay Paris comparaison depuis 2011



- Les temps moyens de retard de 2013 sont parmi les plus mauvais depuis 2 années. Nous ne constatons pas d'amélioration sur notre ligne

merci