

Analyse des retards de la Ligne Bernay - Paris

Août 2013

Source:  SNCF Direct : L'info en temps réel

In  *tercités*

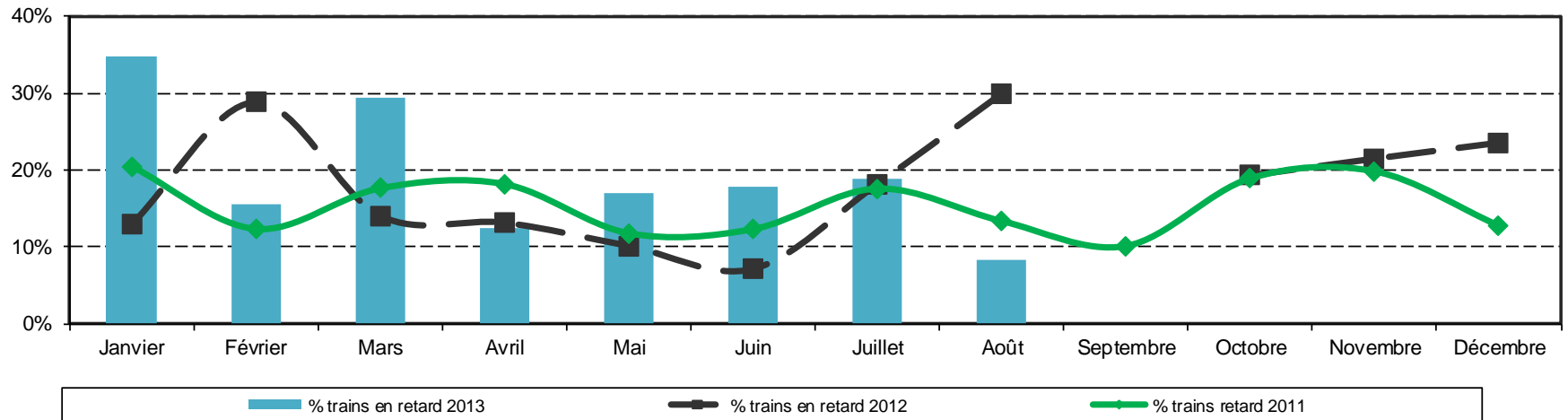
Faits marquants

Sens Bernay vers Paris

- Sur le mois de Août, 68% des jours observés ont eu au moins un train en retard. Sur la même période, 8% des trains ont été en retard. Le retard moyen est de 22 minutes
- depuis janvier 2013, 19% des trains sont arrivés en retard affectant 73% des jours observés.
- Pour les usagers pendulaires prenant le train pour se rendre à leur travail, 11% des trains observés sont arrivés en retard impactant 29% des jours observés. La moyenne d'un retard est de 8 minutes.
- Depuis Janvier 2013, plus de 1 train sur 5 est arrivé avec retard (22%), impactant 40% des jours observés
- En ne comptant les retards de 10 minutes et plus, 8% des trains sont arrivés en retard ; 58% des jours observés ont eu au moins un retard de 10 minutes et plus. Le temps moyen de ces retards est de 27 minutes.
- Pour les usagers pendulaires, le temps moyen de retard est 11 minutes

Sens Bernay vers Paris

Comparaison des retards 2011 à 2013



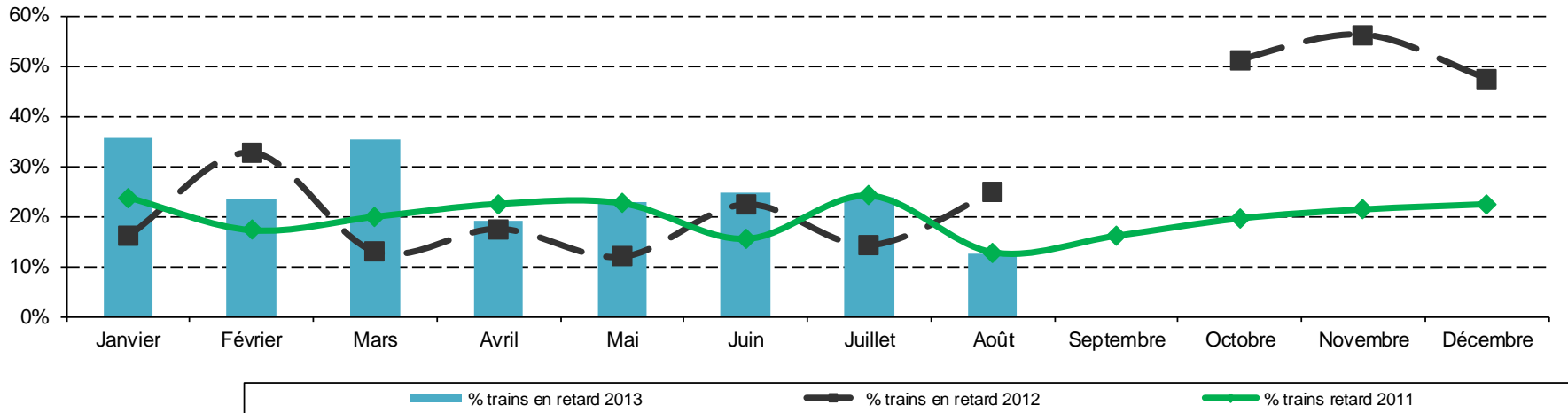
- Globalement Août est un des meilleur mois de ces 3 dernières années.

Sens Paris vers Bernay

- Sur le mois de Août, 84% des jours ont eu au moins un train de retard et 12% des trains sont arrivés en retard. Le temps moyen d'un retard est de 15 minutes.
- Depuis le début de l'année, près de 1 train sur 4 est arrivé en retard (24%) impactant plus de 4 jours sur 5 observés (82%)
- Pour les usagers pendulaires, 12% des trains ont eu un retard en Août impactant 35% des jours observés. Le temps moyen d'un retard est de 13 minutes
- Depuis le début de l'année, c'est près de 1 train sur 4 qui est arrivé avec retard (23%) et ce pendant près de 1 jour sur 2 observés (45%)
- Si l'on ne comptabilise que les retards à 10 minutes et plus, 10% des trains sont arrivés en retard, causant des désagréments pendant 71% des jours observés. Le temps moyen d'un retard est de 17 minutes
- Pour les usagers utilisant le train pour revenir du travail ce retard est de 15 Minutes.

Sens Paris vers Bernay

Comparaison des retards 2011 à 2013



- Comme pour le sens Bernay Paris, le mois de Août est le meilleur mois observés depuis 3 ans.
- On continue de déplorer que le nombre de retard est plus important dans le sens Paris->Province : 60% des retards sur la ligne

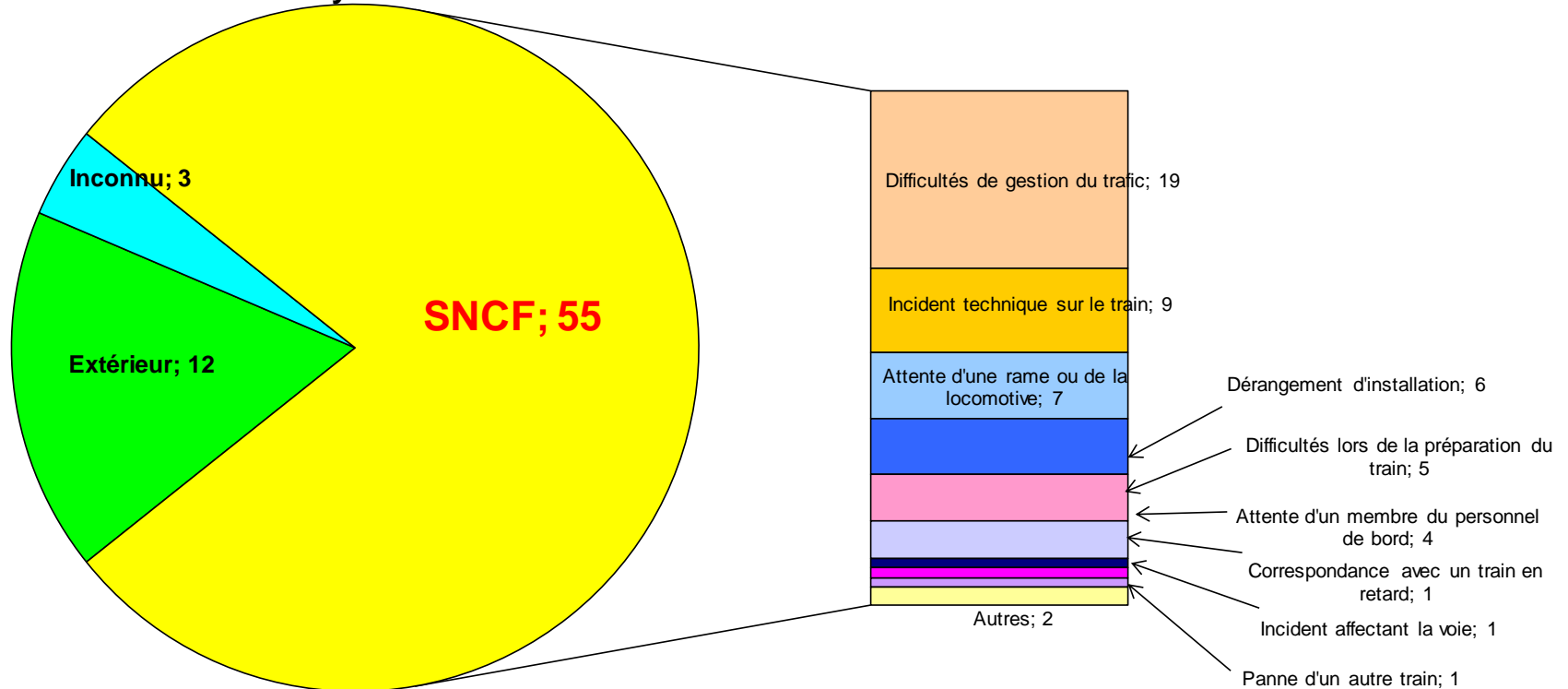
Synthèse globale de Août sur la ligne Bernay Paris

- Données calculées sur les retards de 5 minutes et plus (UGB)
 - Taux de retard des trains : 10%
 - Taux de retard pour les usagers quotidiens : 12%
 - Temps cumulé de retard mensuel : près de 20 heures
 - Temps de retard moyen pour les usagers quotidiens : 11 minutes
 - Depuis le début de l'année, près de 1 train sur 4 est arrivé en retard, 23%.

- Données calculées sur les retards de 10 minutes et plus (SNCF)
 - 8% des trains sont arrivés en retard
 - Pour les usagers pendulaires le taux de trains en retard est de 8%
 - Le temps mensuel des retards cumulé est d'un peu plus de 18 heures
 - Pour les usagers quotidiens, le retard moyen est de 14 minutes.
 - Depuis le début de l'année, 20% des trains ont été comptabilisés en retard

Synthèse globale de la ligne Bernay Paris

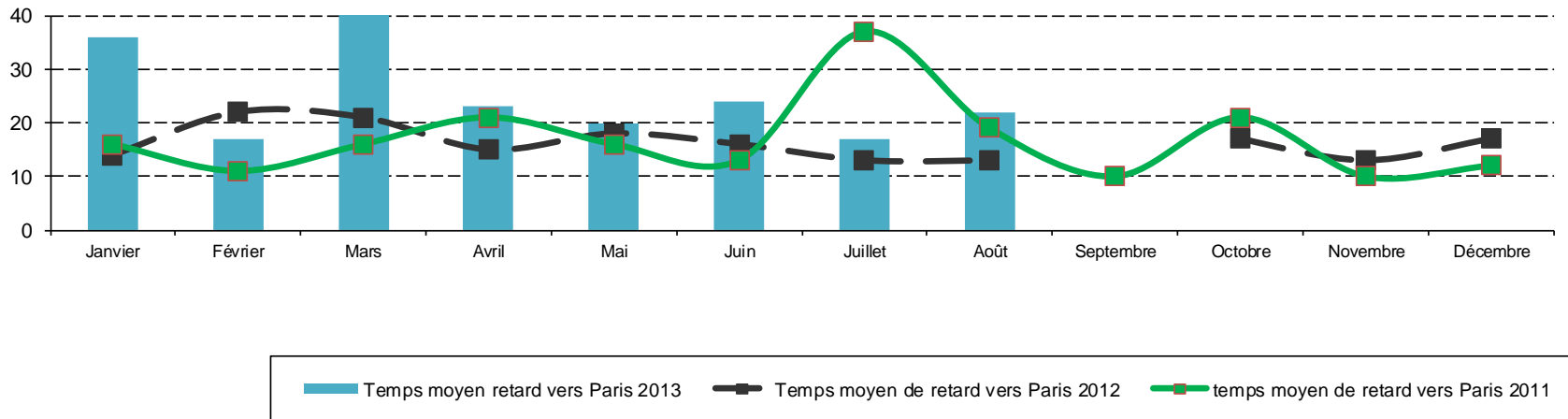
Synthèse Août 2013 des retards avec détail causes SNCF



Les causes de retard dues à la SNCF sont invariablement identiques depuis 3 ans. Les principales causes sont la difficulté de gestion de trafic, les dérangements d'installation, les difficultés de préparation et les incidents techniques qui représentent plus de 50% des retard tant en nombre qu'en temps, soit plus de 14h.

Synthèse globale de la ligne Bernay Paris ; comparaison depuis 2011

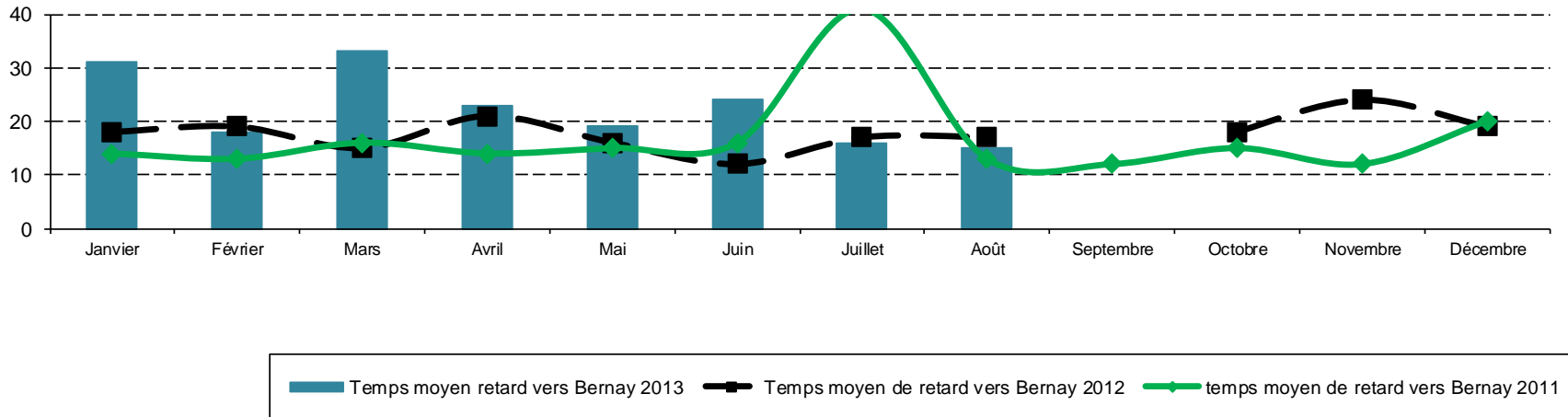
Comparaison des temps moyen de retard 2011 à 2013 sens Province - Paris



- Les résultats de Août sont dans la moyenne des résultats des années précédentes.
- Nous ne constatons pas d'amélioration tangible quant à la qualité du service rendu.

Synthèse globale de la ligne Bernay Paris comparaison depuis 2011

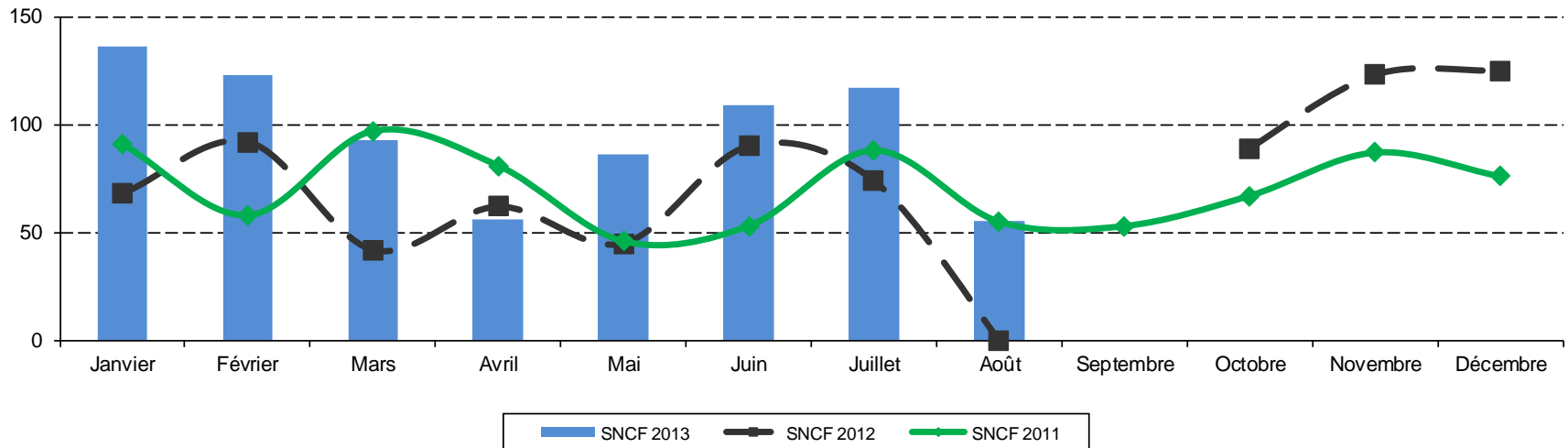
Comparaison des temps moyen de retard 2011 à 2013 sens Paris - Province



- Les temps moyens de retard de Août sont dans la moyenne des résultats des années précédentes.
- Août est un bon mois pour 2013 , mais ne permet cependant pas de constater une amélioration globale significative.

Synthèse globale de la ligne Bernay Paris comparaison depuis 2011

Comparaison des nombres de retard pour cause SNCF de 2011 à 2013



- Depuis le début de l'année, seuls les mois d'Avril et Août sont meilleurs en terme de nombre d'incidents pour cause SNCF.
- Globalement, 2013 est une année plus mauvaise que les précédentes. Nous ne constatons pas d'amélioration sensible de la qualité du service offert.

merci