

Analyse des retards de la Ligne Bernay - Paris

Trimestre1 2012

Source:  **SNCF Direct : L'info en temps réel**

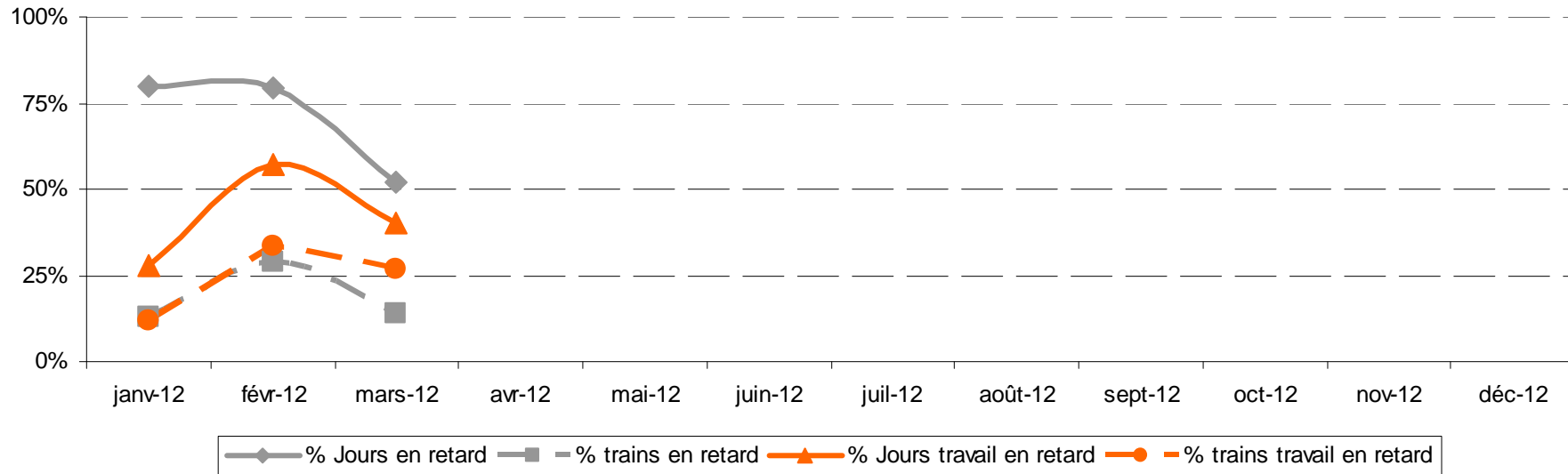
InTercités

Faits marquants

- Conditions climatiques difficiles en février : un impact important sur la régularité mais aussi des perturbations dans la préparation des trains, la gestion du trafic
- Fuite de gaz à Bernay le 16 mars impactant fortement le trafic mais l'information qui en a résulté n'est pas exhaustive : le train 3355 est supprimé et le train de Cherbourg de 17h10 a fait des arrêts exceptionnels. Peu d'information officielle sur ces arrêts exceptionnels hormis celle donnée pas les contrôleurs.
 - Pourquoi avoir supprimé le 3351 sachant que la coupure à Bernay était de 14 h 30 à 17 h 10 , dans l'hypothèse ou la rame destinée au train 3351 était bloquée avant Bernay venant de Caen : où était la fameuse rame de secours ?

Sens Bernay vers Paris

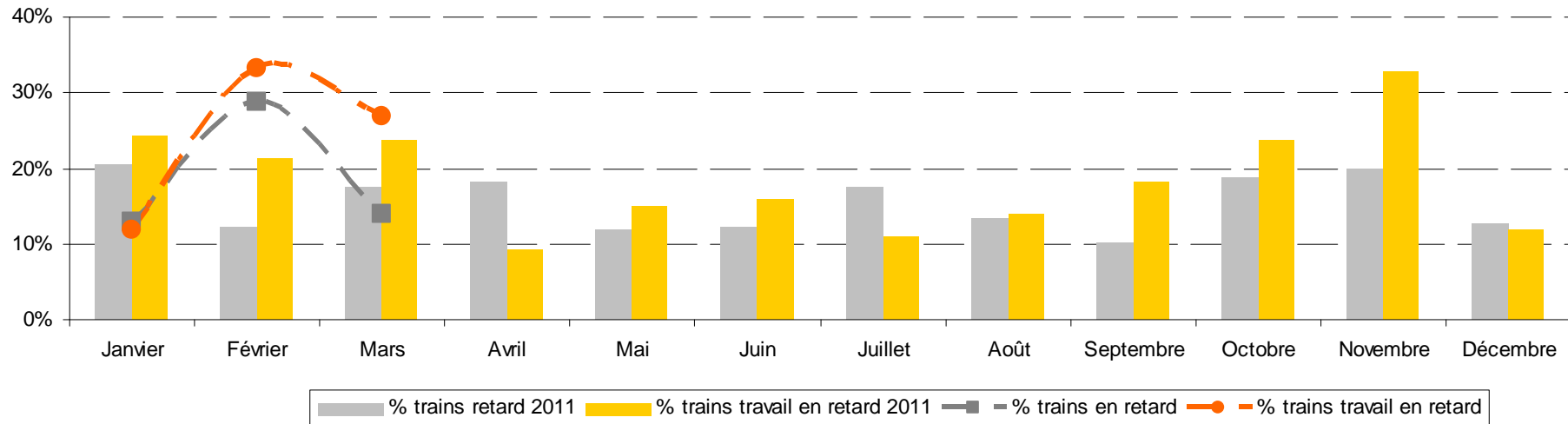
Evolution des retards



- En moyenne, sur le premier trimestre, 20% des trains sont arrivés en retard. 70% des jours observés ont eu au moins un retard. Le temps moyen d'un retard est de 20 minutes
- Pour les abonnés prenant le train pour se rendre à leur travail, 24% trains ont eu un retard impactant 42% des jours observés. La moyenne d'un retard est de 15 minutes

Sens Bernay vers Paris

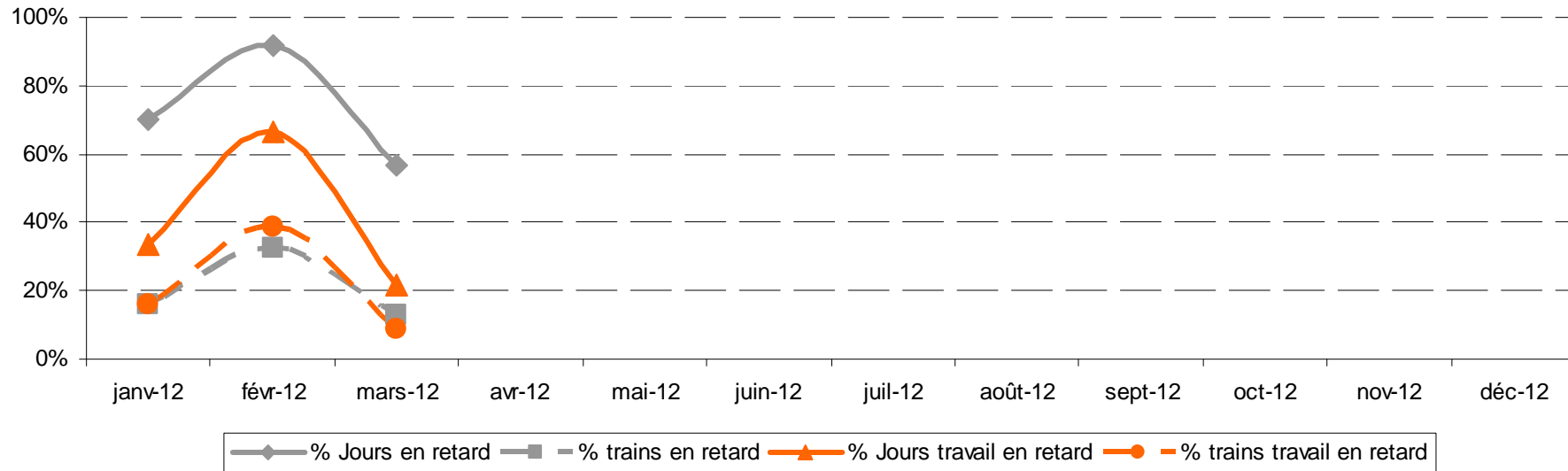
Comparaison des retards 2012 vs 2011



- Globalement, le mois de février est le pire mois du trimestre avec des taux de retard doubles des autres mois. Les mauvaises conditions climatiques ont contribué à ces mauvais résultats mais ne représentent que 50% des causes supplémentaires. La différence est due à des causes SNCF: difficultés lors de la préparation du train, difficultés de gestion de trafic, attente d'une rame ou de la locomotive.
- Pour les abonnés, seul le mois de janvier a des meilleurs résultats en 2012 qu'en 2011.

Sens Paris vers Bernay

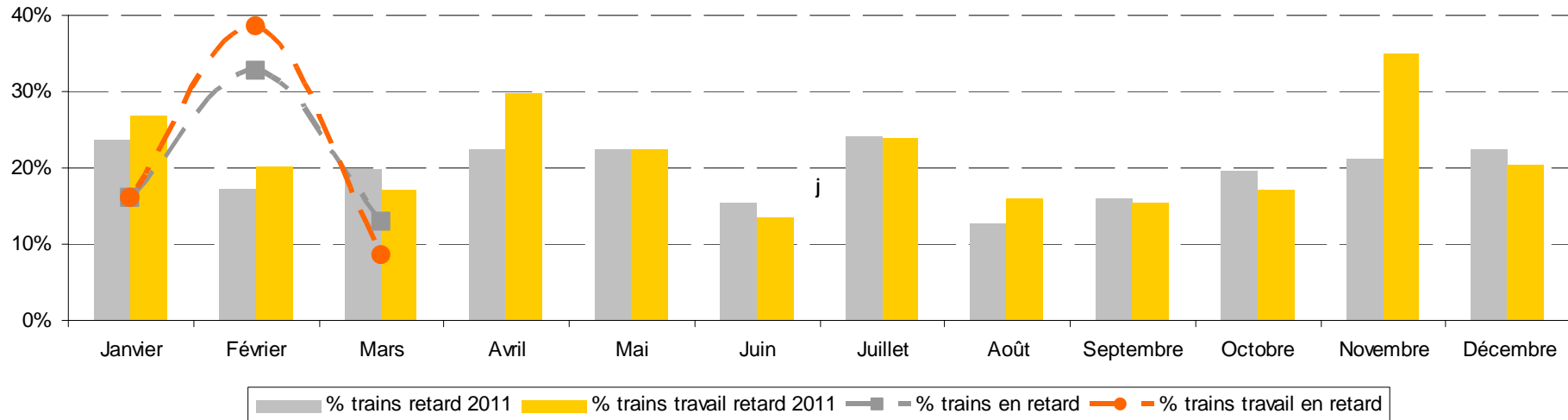
Evolution des retards



- Sur le trimestre, en moyenne, 21% des trains sont arrivés en retard et 73% des jours observés ont eu au moins un train en retard.
- Le mois de Février est catastrophique 90% des jours observés ont eu au moins un train en retard.
- Le temps moyen d'un retard sur le trimestre est de 18 minutes.
- Pour les abonnés, en moyenne, 21% des trains sont arrivés en retard pour 41% des jours observés.
- Le temps moyen de retard est de 16 minutes.

Sens Paris vers Bernay

Comparaison des retards 2012 vs 2011



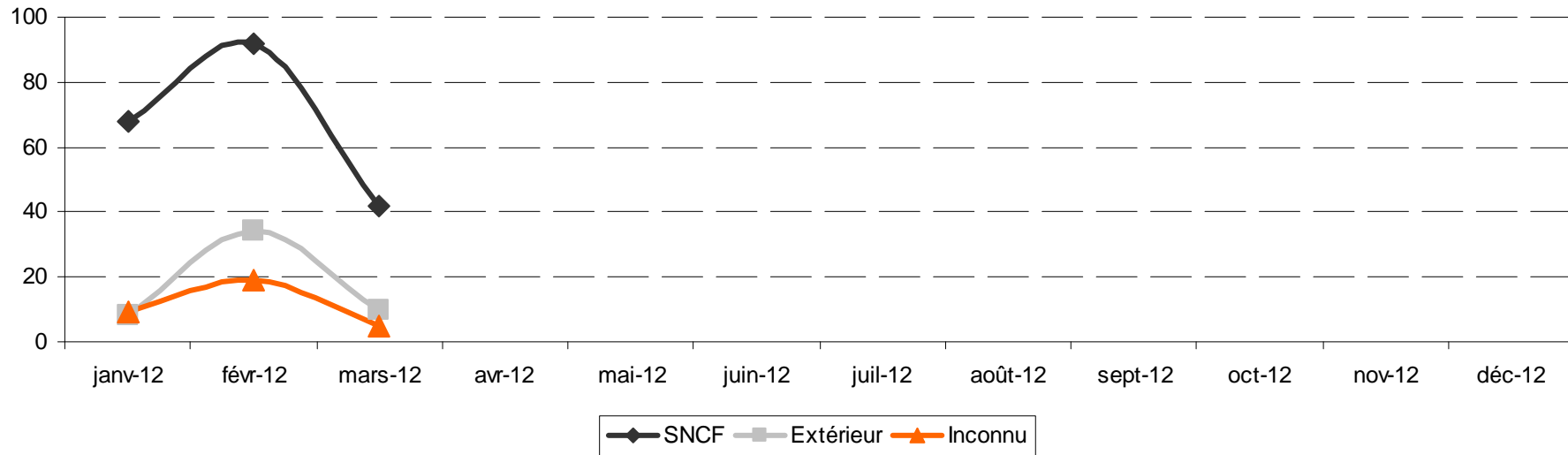
- Sur le trimestre, le mois de février est le seul dont les résultats se dégradent par rapport à 2011. Les mauvaises conditions climatiques concourent pour 50% à ces mauvais résultats

Synthèse trimestrielle globale de la ligne Bernay Paris

- Taux de retard moyen : 20% des trains
- Taux de retard moyen pour les abonnés : 22% des trains
- Temps moyens des retards : 29 heures et 40 minutes
- Temps de retard moyen pour les abonnés : 14 minutes par jour de travail.

Synthèse globale de la ligne Bernay Paris

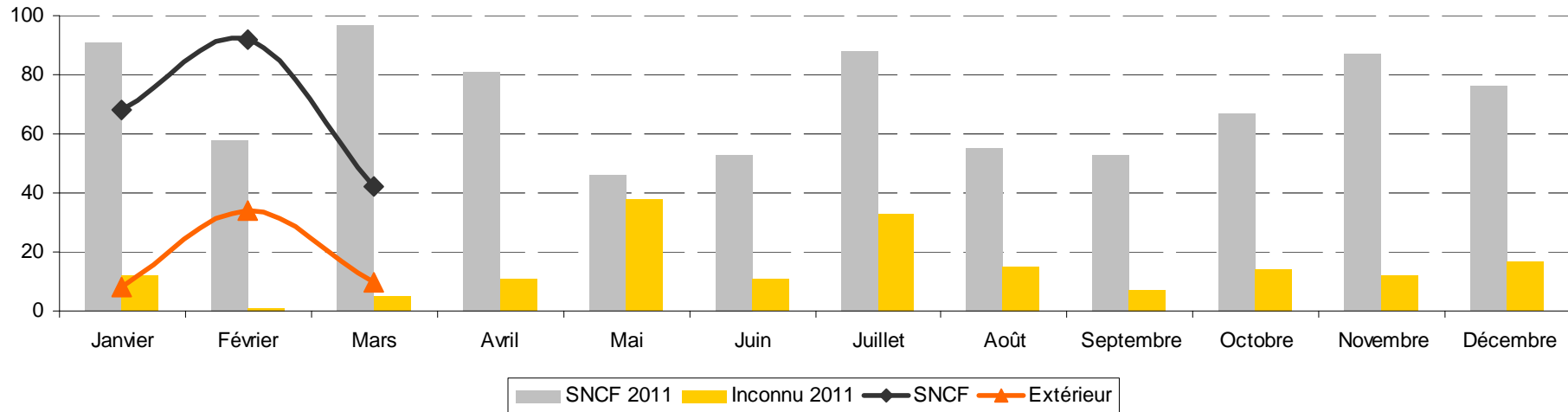
Evolution des causes de retard par type de cause



- Sur le trimestre, les causes de retard liées à des incidents SNCF représente 70% soit 202 sur 287 comptabilisés.
- En février, le pic des causes externes est lié aux mauvaises conditions climatiques mais on constate un pic similaire pour cause SNCF ; des dommages collatéraux ?
- les causes de retard SNCF les plus fréquentes sont : difficulté de gestion du trafic, difficulté lors de la préparation du train, attente d'une rame ou de la locomotive, dérangement d'installation

Synthèse globale de la ligne Bernay Paris

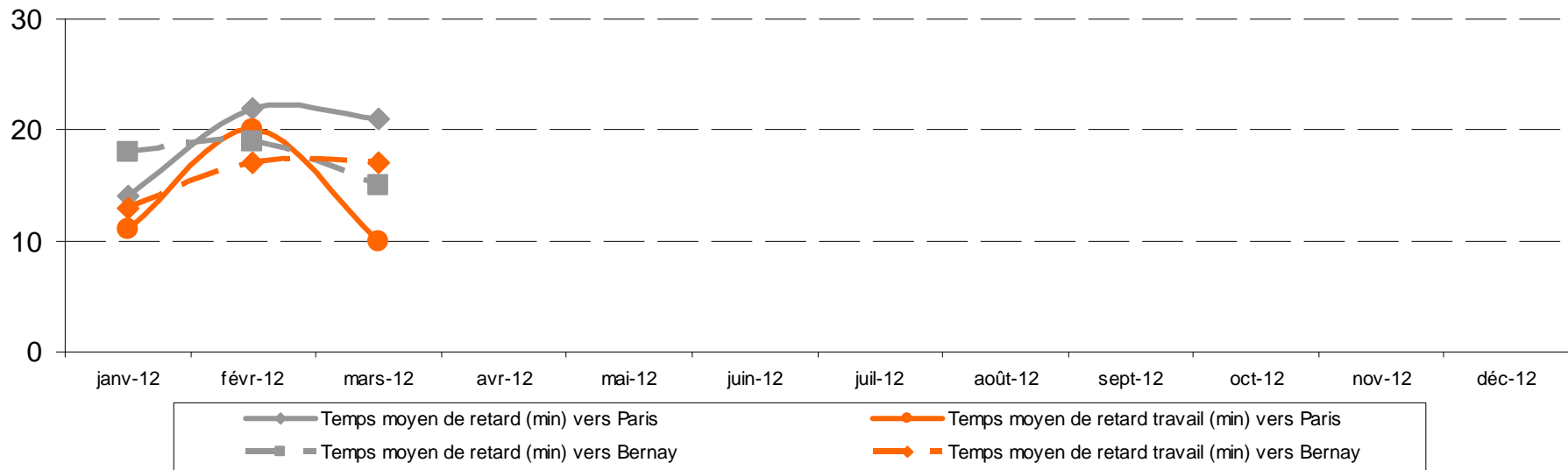
Comparaison des causes de retard SNCF et extérieures 2012 vs 2011



- Hors le mois de février, et malgré un nombre d'incidents SNCF encore important, les résultats de 2012 sont meilleurs qu'en 2011.
- Par rapport à 2011, les 2 principales causes de retard sont identiques ; difficulté de gestion du trafic, difficulté lors de la préparation du train.
- Il est à noter que les retards liés à l'attente d'une rame ou de la locomotive, troisième cause de retard en 2012, et ceux pour attente d'un membre du personnel ont doublé en 2012

Synthèse globale de la ligne Bernay Paris

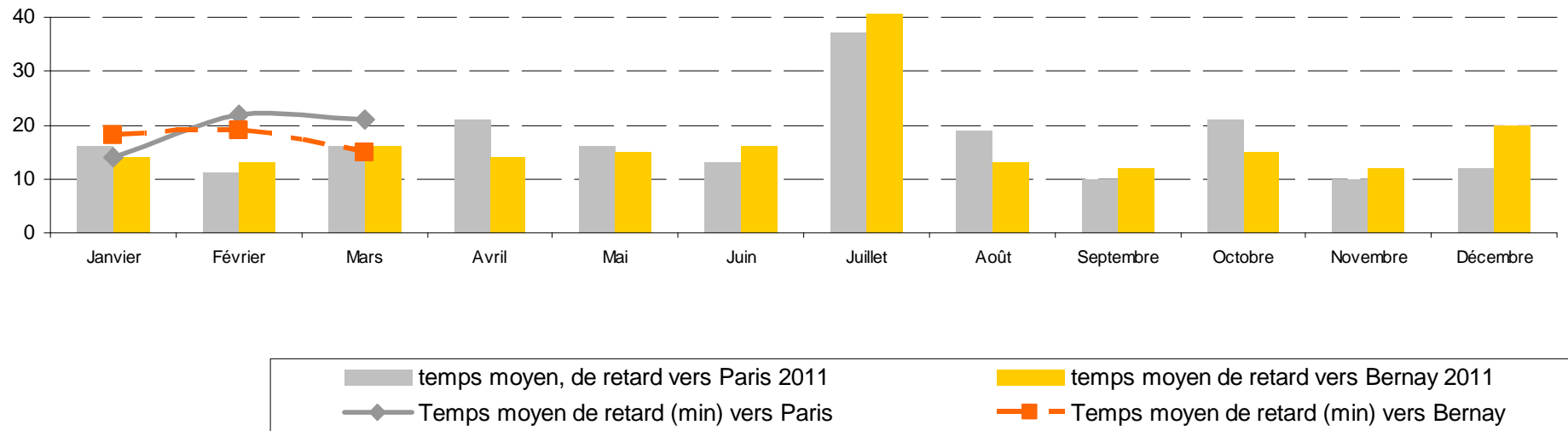
Evolution des temps de retard



- Le temps moyen de retard vers Paris reste au dessus de 20 minutes.
- Seul pour les abonnés, et dans le sens Province -> Paris, le temps de retard moyen est de 10 minutes

Synthèse globale de la ligne Bernay Paris ; comparaison à 2011

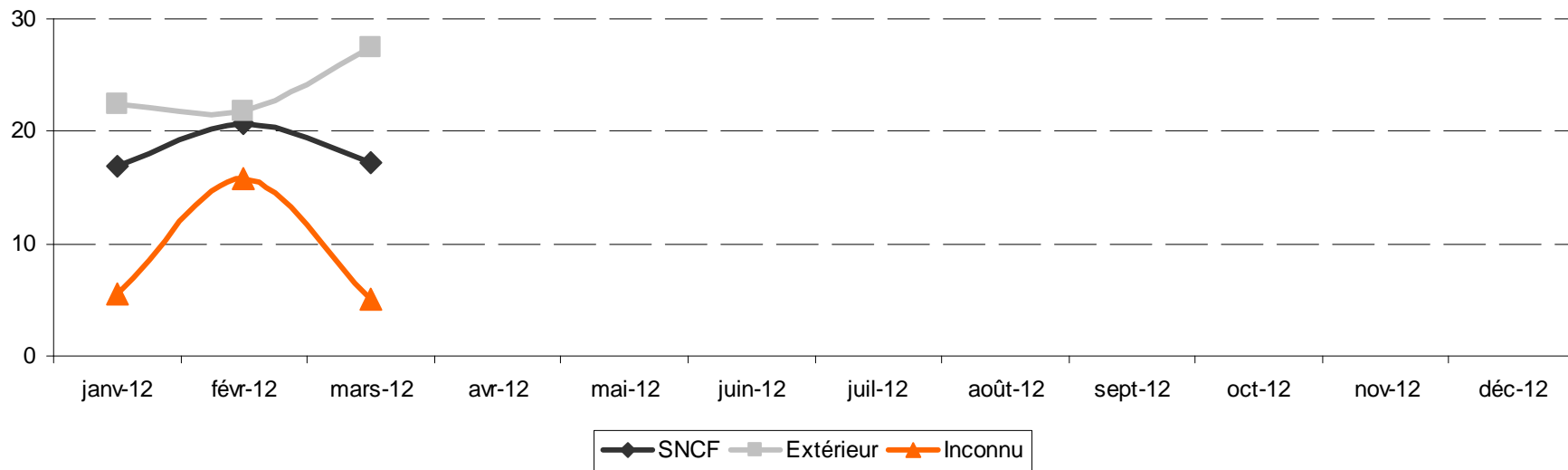
Comparaison des temps moyen de retard 2012 vs 2011



- Sur le premier trimestre de 2012, les temps de retard moyens sont supérieurs à ceux de 2011.
- Seul résultat passable : le sens Paris->Province où le retard moyen revient au niveau de 2011 en mars

Synthèse globale de la ligne Bernay Paris

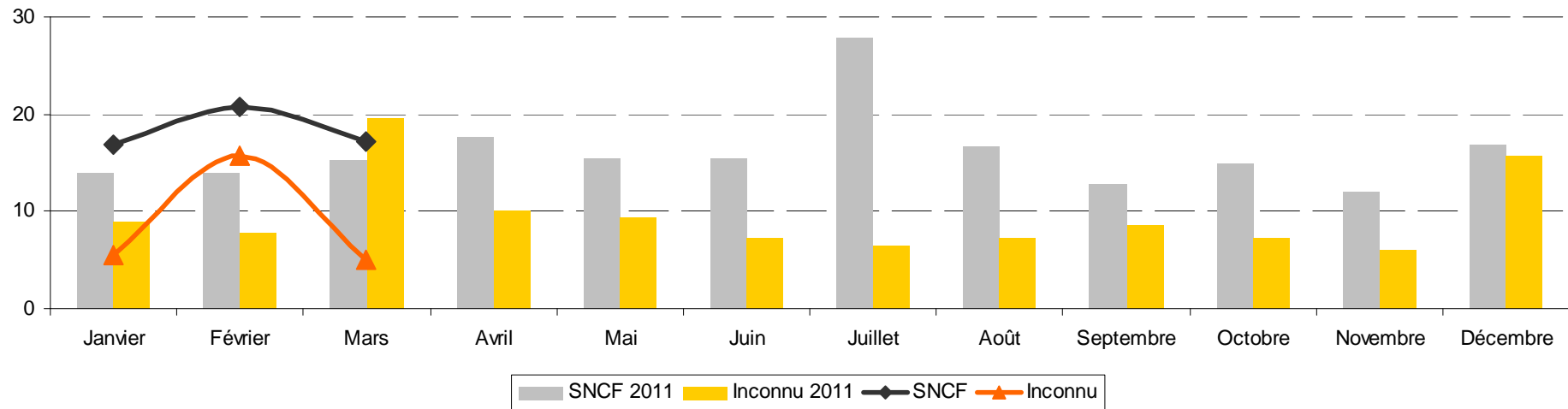
Evolution des temps moyens de retard par cause



- Après la dégradation de février, les temps moyens de retard reviennent à leur niveau de Janvier
- Le temps de retard moyen pour causes extérieures augmentent en mars du fait de la fuite de gaz à Bernay : pas de circulation des trains pendant plusieurs heures

Synthèse globale de la ligne Bernay Paris comparaison à 2011

Comparaison des temps moyens de retard SNCF et Inconnues 2012 vs 2011



- Sur le premier trimestre, les temps moyens de retard pour cause SNCF sont supérieurs à ceux constatés en 2011. Ils se situent au dessus des 15 minutes
- Les temps moyens de retard sans explication sont de 5 minutes et sont meilleurs qu'en 2011

merci