

LIGNE GRANDE VITESSE PARIS NORMANDIE :

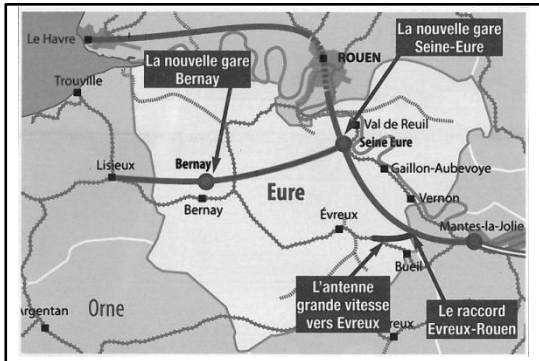
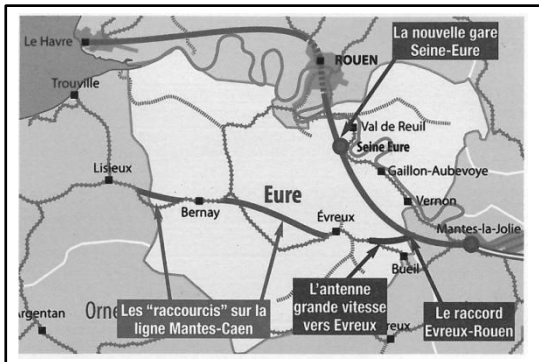
**UNE OPTION "GRANDE NORMANDIE" À INTÉGRER DANS
L'ÉTUDE TECHNIQUE ET FINANCIÈRE MENÉE PAR RFF**

**UNE OPTION DÉFENDUE PAR DE NOMBREUX ACTEURS SOCIO-
ÉCONOMIQUES RÉGIONAUX**

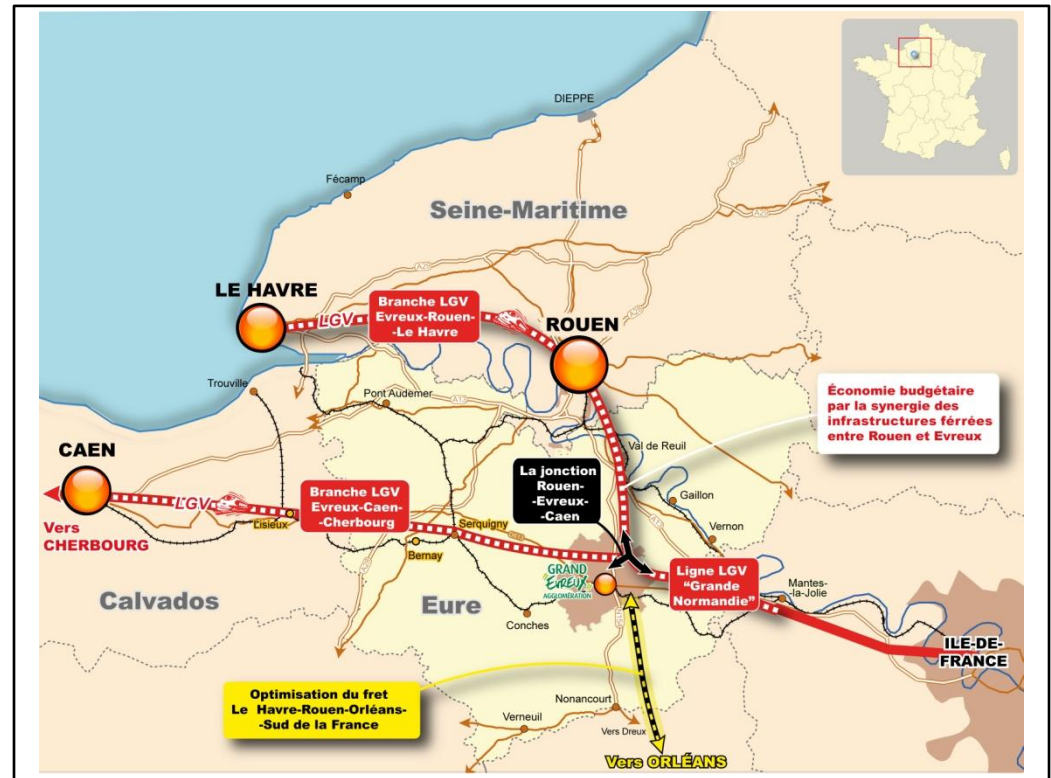


UNE OPTION "GRANDE NORMANDIE" QUI SE POSE EN ALTERNATIVE CLÉ AUX OPTIONS PRÉSENTÉES À CE JOUR

Deux options présentées par le Conseil Général de l'Eure



L'option "Grande Normandie"
Aménagement de l'ensemble de la "Grande Normandie"



Une option présentant de nombreux avantages d'aménagement du territoire, de synergie de coûts, de développement économique et de préservation de l'environnement

UNE OPTION QUI PRÉSENTE DES AVANTAGES MAJEURS

En première approche et en comparaison notamment des autres options présentées

Aménagement du territoire

1.1

Intégrer la "Grande" Normandie avec une irrigation complète du territoire normand sans délaisser la Basse-Normandie (Lisieux-Caen-Cherbourg) et sans pénaliser le Havre et Rouen

1.2

Intégrer le développement du ferroutage en désengorgeant Paris : optimiser la liaison Le Havre / Rouen / Evreux / Chartres / Orléans / sud de la France

1.3

Coûts de développement : rechercher des synergies avec les dépenses (des études programmées par la Région Haute-Normandie) planifiées et actées dans le Contrat de Projet Etat-Région 2007-2013 pour la liaison ferrée Rouen - Evreux

Développement économique et de l'emploi

2

Intégrer des pôles régionaux majeurs dans le dessin du Grand Paris

- Pôle régional public-privé de santé de premier plan (hôpital de Cambolle)
- Développement de la BA 105, stratégique dans le Plan défense 2012
- Pôles d'excellence (emballage, pharma) et de compétitivité (Cosmetic Valley)
- Rôle de back-office pour Le Havre , Saclay et Cœur d'Orly (production industrielles de prototypes et de petites et moyennes séries)

Bénéficier d'un territoire à forte capacité d'accueil

3.1

Intégrer dans le Grand Paris une des plus importantes et attractives réserves foncières pour l'accueil des entreprises (+ 650 ha) et celui de la population (+ 500 ha)

3.2

Relier le Grand Paris avec une des zones à plus forte qualification du personnel de l'Ouest Parisien

Préservation de l'environnement

4

Contourner et préserver le corridor écologique majeur que représente la vallée de la Seine (PNR, Natura 2000, ZNIEFF...)

1.1 LA GRANDE NORMANDIE : IMPORTANCE DE LA DESSERTE COMPLÈTE DES DEUX NORMANDIES

Importance de la "Grande Normandie"

Une région Normandie importante dans sa globalité (Haute et Basse Normandie)

- 7^{ème} région française en PIB (87,2 milliards €)
- 3,3 millions d'habitants

Evreux – Louviers – Val de Reuil : un axe clé

- Principal pôle d'extension résidentielle de l'Eure (Etat : étude 2008 sur les franges franciliennes)
- « *Evreux polarise énormément d'emploi ; pour ces actifs le train doit devenir une alternative à la route* »
- « *Une nouvelle manière de se déplacer pour les flux de migrants entre Rouen, Louviers et Evreux* »

Le besoin de ne pas limiter la Normandie au département de la Seine-Maritime

Un tracé avec un Y à Rouen qui ne répond pas complètement aux enjeux

- Valorise uniquement la Seine Maritime
- Laisse de côté la Basse Normandie
- Laisse de côté le département de l'Eure

Faire de la Grande Normandie un véritable partenaire de Paris : nécessité du Y à Evreux pour :

- Installer l'embranchement en Normandie
- S'inscrire entre Le Havre et Rouen
- Desservir et irriguer Lisieux / Caen / Cherbourg

Le "Grand Paris" doit avoir pour partenaire la "Grande Normandie"

1.2

OPTIMISER LE DÉVELOPPEMENT DU FERROUTAGE (I)

Réaliser la jonction d'une ligne fret Le Havre – Rouen - Orléans et Sud Europe via Evreux, Dreux et Chartres

Transport ferroviaire de l'option présentée

Développement du ferroutage : élément essentiel à prendre en compte dans le dessin du Grand Paris

Des flux importants remontant du Centre et de la Beauce vers Rouen

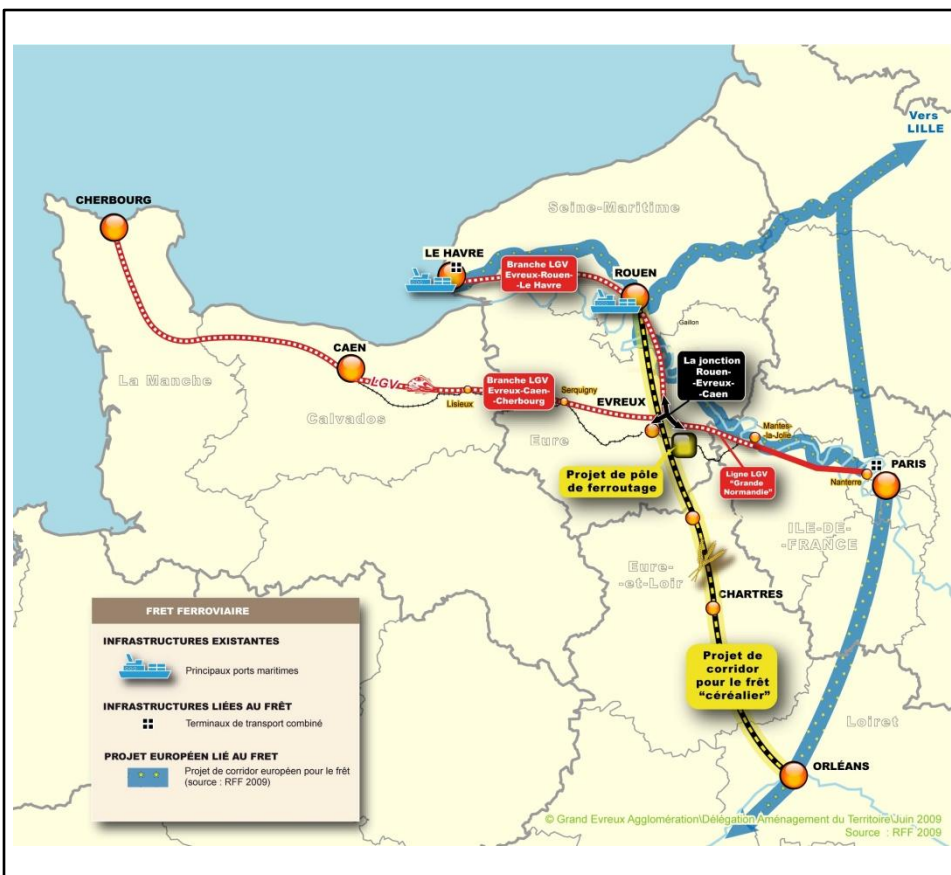
- 1,2-1,7 millions de tonnes de céréales par an
- i.e. 40 000 - 56 000 voyages A/R en camion
- i.e. 2-3 trains complets par semaine

Une nécessité de desserte ferroviaire entre Orléans et Rouen relevée par tous les acteurs

- Projet stratégique du GPM Havre
- Avis de la Région Haute Normandie

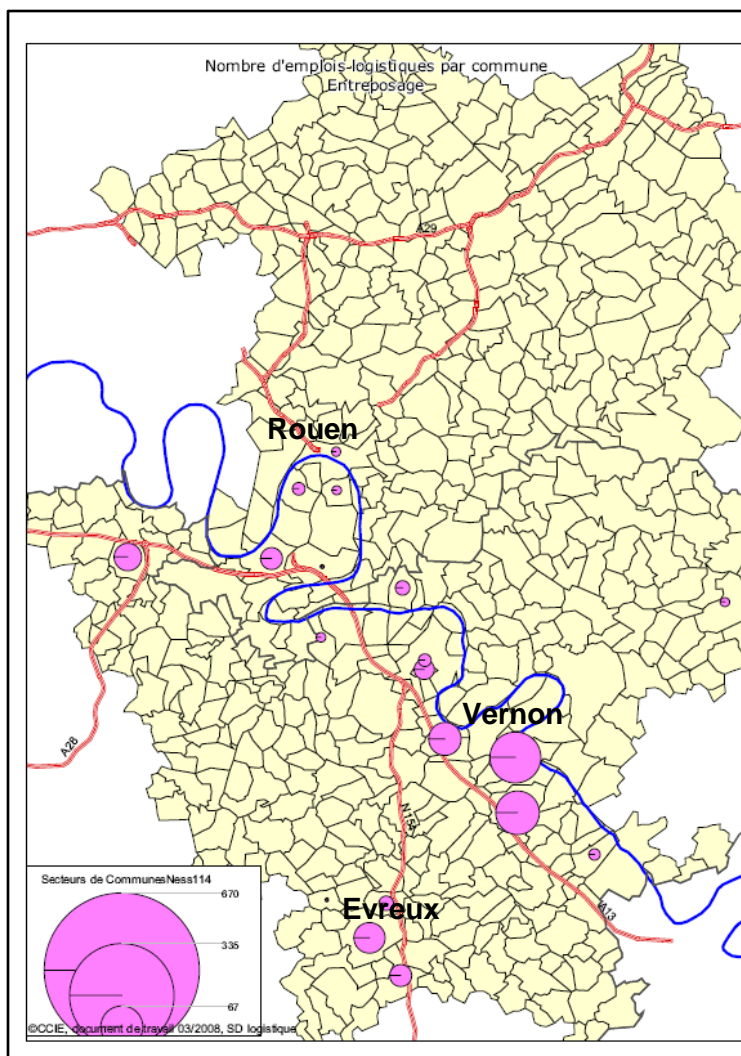
La réalisation d'une LGV Le Havre – Rouen passant par Evreux permet de créer une jonction ferroviaire fret Orléans - le Havre sans nouveau franchissement de l'estuaire ou de la vallée de la Seine

Plate-forme de transfert multimodale envisageable autour des implantations logistiques et de dispatching de Cracouville (+ 200 ha) à l'intersection est-ouest / nord-sud.



1.2 OPTIMISER LE DÉVELOPPEMENT DU FERROUTAGE (II)

Prendre en compte la réalité des zones logistiques de la Normandie



Evolution de l'emploi logistique en 1995 et 2006 seulement pour les activités Entreposage conditionnement routage

(source : CCI Rouen et CCI Eure)

Zone d'emploi	Rouen	Evreux	Vernon	Zone d'étude
Entreposage				
Conditionnement	+ 336,2 %	+ 206,1 %	-	+ 320,6 %
Routage				

1.3 RATIONNALISER LES DÉPENSES PUBLIQUES EN MUTUALISANT LES COÛTS DE LA LIGNE ROUEN-ÉVREUX PRÉVUE AU SCHÉMA RÉGIONAL DES INFRASTRUCTURES ET DES TRANSPORTS (*SRIT*)

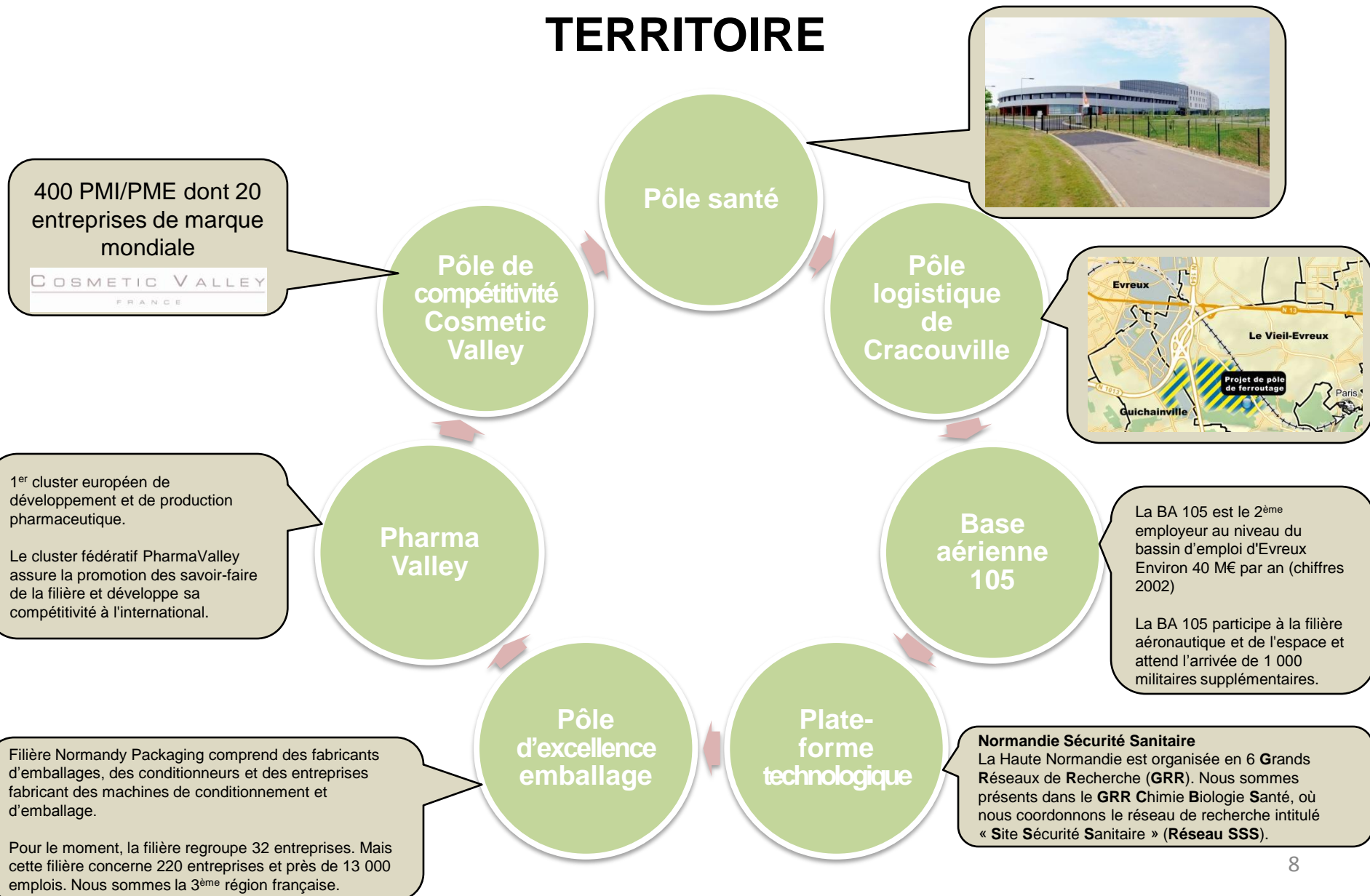
Une ligne Rouen-Évreux à venir et financée par l'État et la Région

- Coûts de l'étude inscrite dans le Contrat de Projet Etat-Région : 14 M€ dont 4 M€ pour la Région Haute-Normandie
- Crédits à redéployer sur la LGV Paris – Grande Normandie

Le dessin de la ligne LGV passant par Évreux permet d'optimiser l'investissement public pour les crédits d'études

- Investissement public déjà planifié sur le trafic voyageur
- Investissement public à venir sur le trafic fret (cf. la nécessité du ferroutage Orléans – Le Havre)

2 INTÉGRER LES PÔLES RÉGIONAUX MAJEURS DU TERRITOIRE



3.1

CONTRIBUER AU POTENTIEL ÉCONOMIQUE DE DÉVELOPPEMENT DU GRAND PARIS

Une offre immobilière attractive en faveur du développement économique permettant :

- une capacité d'accueil de + de 650 ha aménageable à court terme pour l'économie (inscrit dans le Schéma de Cohérence Territoriale)

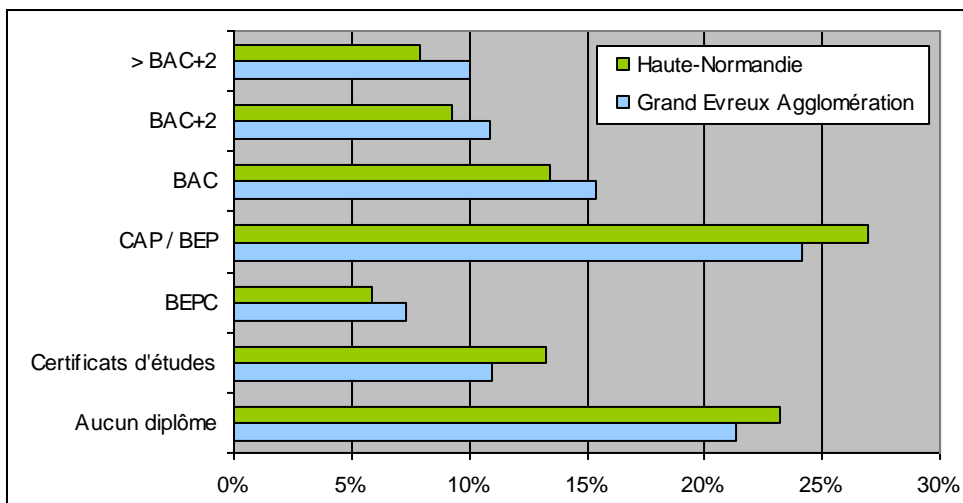
Un programme d'action foncière conventionné sur 2010-2015 avec l'établissement public foncier de Normandie avec un encours financier estimé à 15,8 M€

Un cadre de vie

- un territoire de 29 238 ha dont 8 671 ha d'espaces forestiers et 14 134 ha de terres agricoles
un engagement à réduire l'étalement urbain et à reconstruire la ville sur elle-même : + de 50 ha de tissu économique faisant l'objet d'opérations de déconstruction-reconstruction au cœur de l'agglomération
- une offre immobilière pour l'habitat de 500 ha à 10 ans et une programmation de logements publics ou privés de 4 500 logements à 5 ans

3.2 RELIER LE GRAND PARIS AVEC UNE DES ZONES À PLUS FORTE QUALIFICATION DU PERSONNEL DE L'OUEST DU BASSIN PARISIEN

Niveau de formation de la population de 15 ans et plus
(comparatif GEA – Haute-Normandie)



Source : INSEE, Recensement Général de la Population 2006 – Traitement CCIE/DEA

Niveau de formation structurellement plus élevé au sein de GEA / HN
Parts des bac, bac + 2, au-delà du bac + 2 plus importantes dans le GEA

Répartition de l'emploi par catégories socio-professionnelles :
(Comparatif : GEA – Haute-Normandie)

Catégories socio-professionnelles	GEA	Haute-Normandie
Non codage	0,8%	0,7%
Chefs d'entreprises	0,5%	0,5%
Cadres et professions intellectuelles supérieures	10,4%	9,4%
Professions intermédiaires	26,9%	22,9%
Employés	32,3%	31,0%
Ouvriers non qualifiés	12,3%	11,7%
Ouvriers qualifiés	16,7%	23,8%
Total	37 739	576 338

Source : INSEE, DADS 2007 – Traitement CCIE/DEA

Taux d'encadrement plus élevé au sein de GEA
Total des ouvriers de GEA (29%) < Total des ouvriers de la HN (35,5%)

4 CONTOURNER ET PRÉSERVER LE CORRIDOR ÉCOLOGIQUE MAJEUR QUE REPRÉSENTE LA VALLÉE DE LA SEINE



- **pour préserver les richesses naturelles du territoire** site Natura 2000, PNR, Biotope, ZNIEFF, etc.
- **transposer les directives communautaires** par une reconnaissance juridique des sites Natura 2000 dont celui des **boucles de la Seine amont** (2 102 ha).
La mise en place en Haute-Normandie d'un mode de gestion contractualisé entre les collectivités pour l'établissement de DOCOB (document d'objectif du site) validé en 2004.

Démarche initiée par le Grand Evreux Agglomération avec l'ensemble des acteurs économiques du territoire afin d'élaborer ce document.

Les Organisations Professionnelles qui ont participé à ce document sont principalement :

- AGIRE : Association de Groupement Interprofessionnel de la Région d'Evreux
- CCI : Chambre de Commerce & d'Industrie de l'Eure
- EURE Expansion : Comité d'Expansion Economique de l'Eure
- FFB : Fédération Française du Bâtiment
- REUSSIR EVREUX : Le club des entrepreneurs actifs du Grand Evreux

