

# Analyse des retards de la Ligne Bernay - Paris

Novembre 2013

Source:  SNCF Direct : L'info en temps réel

*In*  *tercités*

# Faits marquants

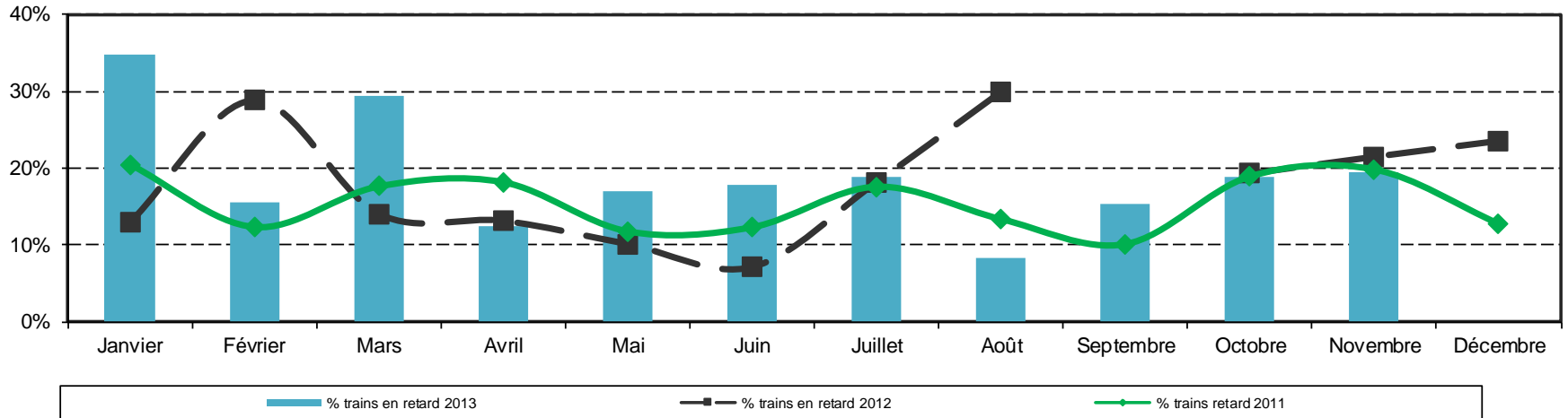
- **Le 12 Novembre : mouvement social suite à l'agression d'un contrôleur**
  - Des retards et suppression de trains ont pénalisé essentiellement les personnes se rendant ou revenant de leur lieu de travail en ile de France. les retards ont été de plus d'une heure dans chaque sens soit un allongement de la durée de trajet de 2 heures de plus
  
- **Le 23 Novembre Journée noire**
  - Tous les trains sont arrivés en retard à Paris avec un retard moyen de Plus d'une heure
  - 88% des trains sont arrivés à Bernay avec un retard moyen de plus d'une heure
  
- **Sens Bernay – Paris**
  - les 8 et 20 Novembre plus de la moitié des trains sont arrivés en retard
  
- **Sens Paris – Bernay**
  - Les 7, 8, 14 et 26 Novembre plus de la moitié des trains sont arrivés en retard

# Sens Bernay vers Paris

- Sur le mois de Novembre, 83% des jours observés ont eu au moins un train en retard. Sur la même période, 20% des trains ont été en retard. Le retard moyen est de 22 minutes
- depuis janvier 2013, 19% des trains sont arrivés en retard affectant 75% des jours observés.
- Pour les usagers pendulaires prenant le train pour se rendre à leur travail, 30% des trains observés sont arrivés en retard impactant 52% des jours observés. La moyenne d'un retard est de 23 minutes.
- Depuis Janvier 2013, plus de 1 train sur 5 est arrivé avec retard (22%), impactant 41% des jours observés
- En ne comptant que les retards de 10 minutes et plus, 16% des trains sont arrivés en retard ; 63% des jours observés ont eu au moins un retard de 10 minutes et plus. Le temps moyen de ces retards est de 26 minutes.
- Pour les usagers pendulaires, le temps moyen de retard est 24 minutes

# Sens Bernay vers Paris

Comparaison des retards 2011 à 2013



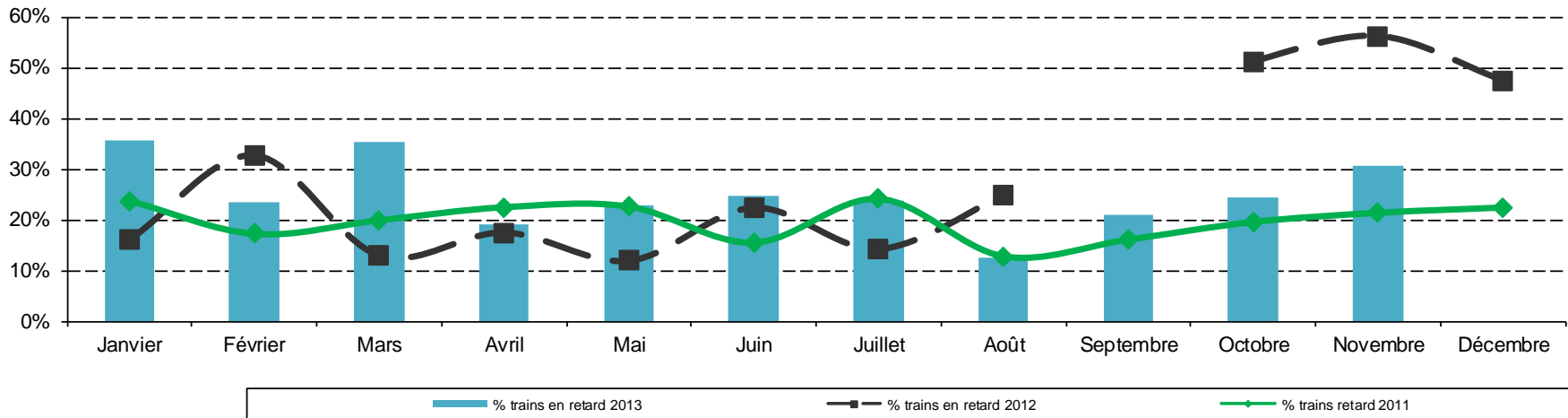
- Globalement Novembre est parmi les mauvais mois de ces 3 dernières années.

# Sens Paris vers Bernay

- Sur le mois d'Octobre, 90% des jours ont eu au moins un train de retard et 31% des trains sont arrivés en retard. Le temps moyen d'un retard est de 20 minutes.
- Depuis le début de l'année, près de 1 train sur 4 est arrivé en retard (25%) impactant plus de 4 jours sur 5 observés (83%)
- Pour les usagers pendulaires, 32% des trains ont eu un retard en Octobre impactant 53% des jours observés. Le temps moyen d'un retard est de 18 minutes
- Depuis le début de l'année, c'est près de 1 train sur 4 qui est arrivé avec retard (23%) et ce pendant près de 1 jour sur 2 observés (44%)
- Si l'on ne comptabilise que les retards à 10 minutes et plus, 29% des trains sont arrivés en retard, causant des désagréments pendant 87% des jours observés. Le temps moyen d'un retard est de 21 minutes
- Pour les usagers utilisant le train pour revenir du travail ce retard est de 18 Minutes.

# Sens Paris vers Bernay

Comparaison des retards 2011 à 2013



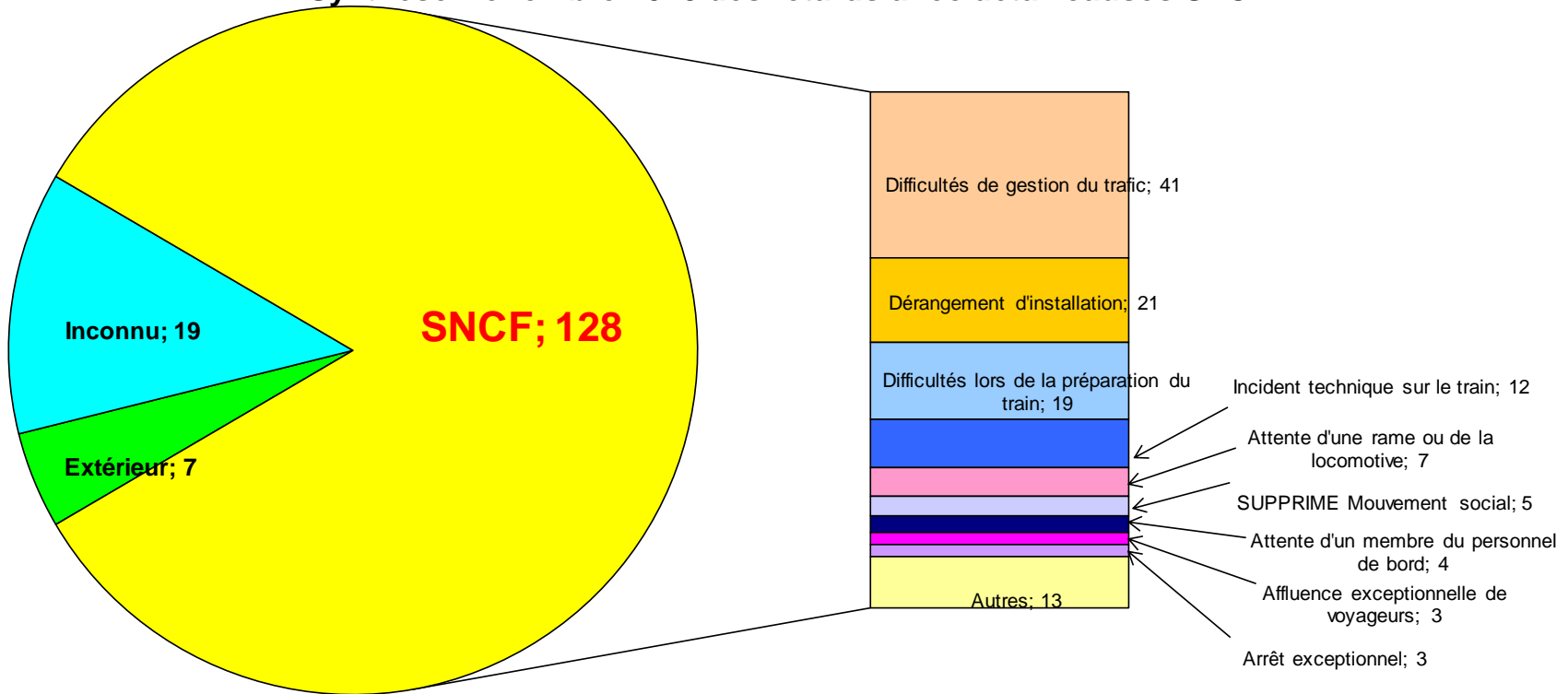
- Comme pour le sens Bernay Paris, le mois de Novembre est le 3<sup>ème</sup> plus mauvais mois de l'année .
- Ce mois est parmi les plus mauvais sur les 3 dernières années
- On continue de déplorer que le nombre de retard est plus important dans le sens Paris->Province : 65% des retards sur la ligne

# Synthèse globale de Octobre sur la ligne Bernay Paris

- Données calculées sur les retards de 5 minutes et plus (UGB)
  - Taux de retard des trains : 25%
  - Taux de retard pour les usagers quotidiens : 31%
  - Temps cumulé de retard mensuel : près de 51 heures
  - Temps de retard moyen pour les usagers quotidiens : 20 minutes
  - Depuis le début de l'année, plus de 1 train sur 5 est arrivé en retard, 22%.
  
- Données calculées sur les retards de 10 minutes et plus (SNCF)
  - 23% des trains sont arrivés en retard
  - Pour les usagers pendulaires le taux de trains en retard est de 30%
  - Le temps mensuel des retards cumulé est d'environ 50 heures
  - Pour les usagers quotidiens, le retard moyen est de 34 minutes.
  - Depuis le début de l'année, 20% des trains ont été comptabilisés en retard

# Synthèse globale de la ligne Bernay Paris

## Synthèse Novembre 2013 des retards avec détail causes SNCF

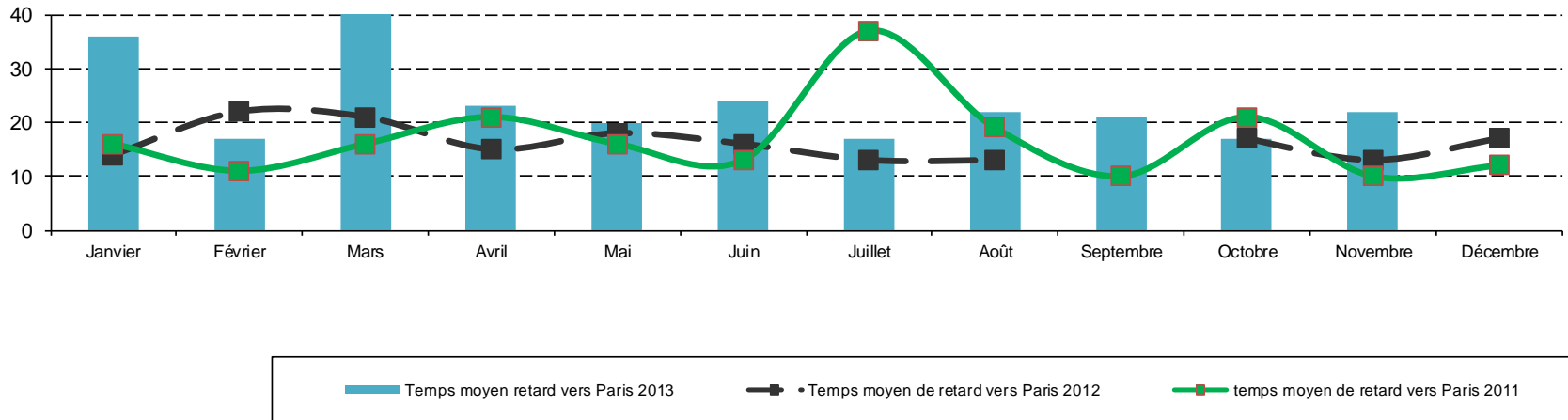


Les causes de retard dues à la SNCF sont invariablement identiques depuis 3 ans. Les principales causes sont la difficulté de gestion de trafic, des difficultés lors de la préparation des trains, des Incidents techniques, des dérangements d'installation qui représentent plus de 75% des temps de retard imputables à la SNCF



# Synthèse globale de la ligne Bernay Paris ; comparaison depuis 2011

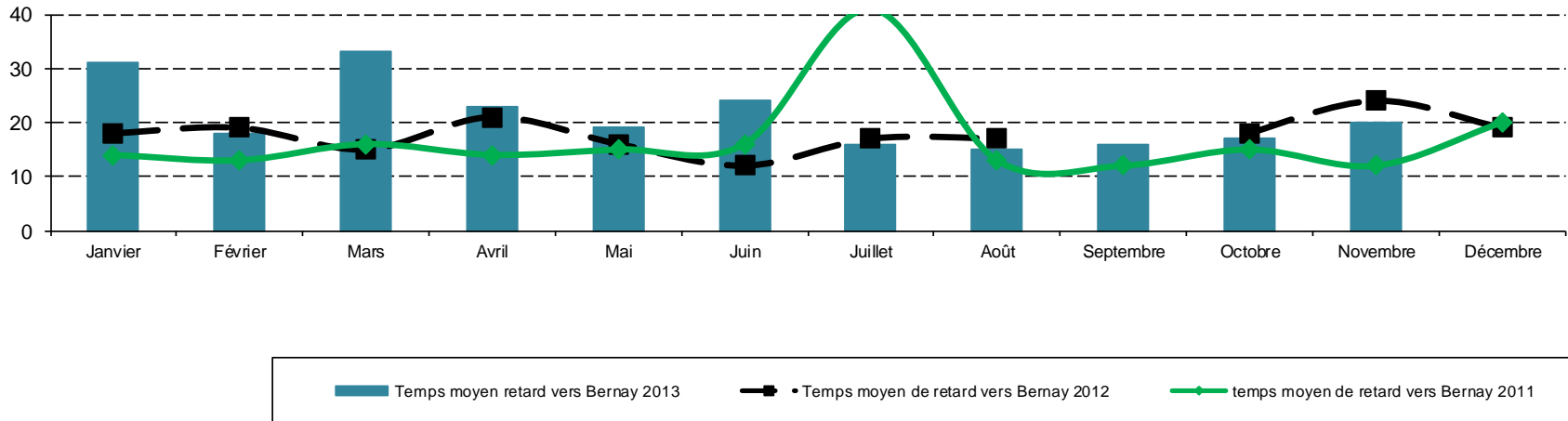
Comparaison des temps moyen de retard 2011 à 2013 sens Province - Paris



- Les résultats de Novembre sont dans la moyenne des résultats des années précédentes.
- Nous ne constatons pas d'amélioration quant à la qualité du service rendu.

# Synthèse globale de la ligne Bernay Paris comparaison depuis 2011

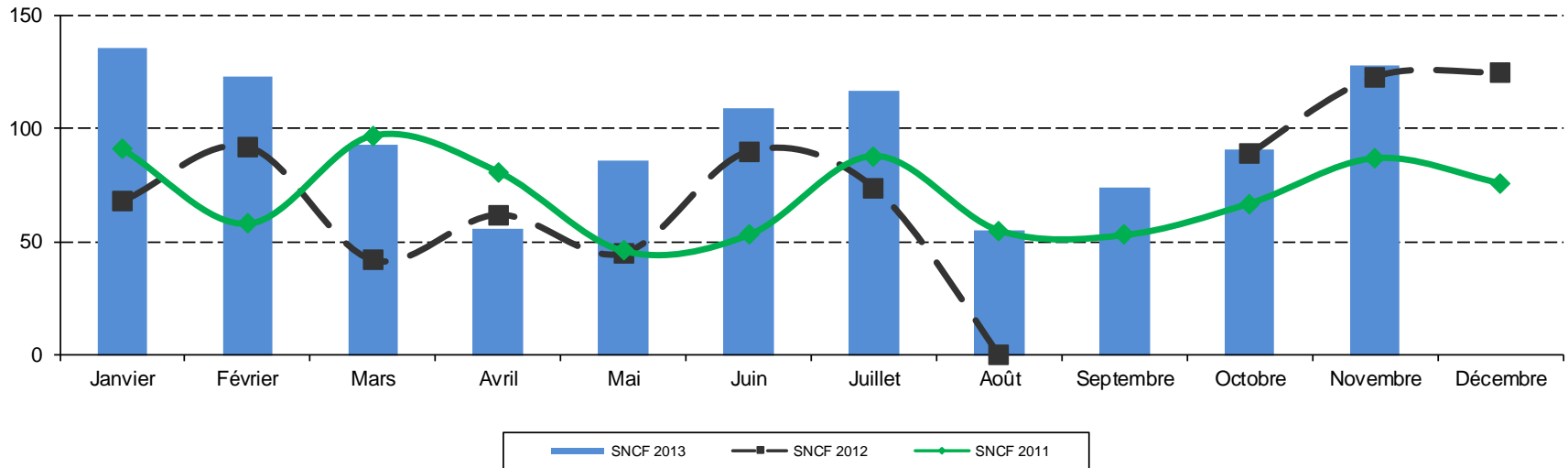
Comparaison des temps moyen de retard 2011 à 2013 sens Paris - Province



- Les temps moyens de retard de Novembre sont dans la moyenne des résultats des années précédentes.
- Novembre est dans la moyenne des mois pour 2013 , et ne nous permet pas de constater une amélioration globale significative ; cette moyenne augmentant un peu plus chaque mois

# Synthèse globale de la ligne Bernay Paris comparaison depuis 2011

Comparaison des nombres de retard pour cause SNCF de 2011 à 2013



- Depuis le début de l'année, seuls les mois d'Avril et Août sont meilleurs en terme de nombre d'incidents pour cause SNCF.
- Globalement, 2013 est une année plus mauvaise que les précédentes. Nous ne constatons pas d'amélioration de la qualité du service offert.

merci