

Analyse des retards de la Ligne Bernay - Paris

Octobre 2013

Source:  SNCF Direct : L'info en temps réel

In  *tercités*

Faits marquants

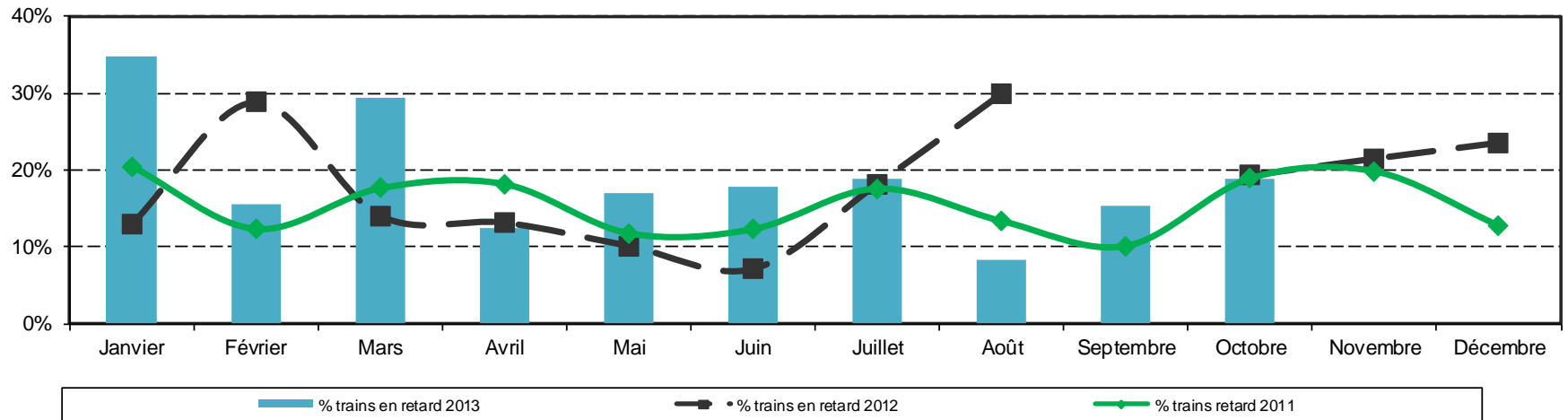
- Dans le sens Province – Paris, les journées des 27 et 28 Octobre ont été catastrophiques avec plus de 50% des trains en retard.
- Dans le sens Paris - Province, les 7,16, 27 et 28 Octobre ont eu plus de 50% des trains en retard avec une mention spéciale pour **le 27 Octobre** , journée où **la totalité des trains sont arrivés en retard**.

Sens Bernay vers Paris

- Sur le mois d'Octobre, 84% des jours observés ont eu au moins un train en retard. Sur la même période, 19% des trains ont été en retard. Le retard moyen est de 17 minutes
- depuis janvier 2013, 19% des trains sont arrivés en retard affectant 74% des jours observés.
- Pour les usagers pendulaires prenant le train pour se rendre à leur travail, 26% des trains observés sont arrivés en retard impactant 44% des jours observés. La moyenne d'un retard est de 11 minutes.
- Depuis Janvier 2013, plus de 1 train sur 5 est arrivé avec retard (22%), impactant 40% des jours observés
- En ne comptant les retards de 10 minutes et plus, 15% des trains sont arrivés en retard ; 55% des jours observés ont eu au moins un retard de 10 minutes et plus. Le temps moyen de ces retards est de 21 minutes.
- Pour les usagers pendulaires, le temps moyen de retard est 12 minutes

Sens Bernay vers Paris

Comparaison des retards 2011 à 2013



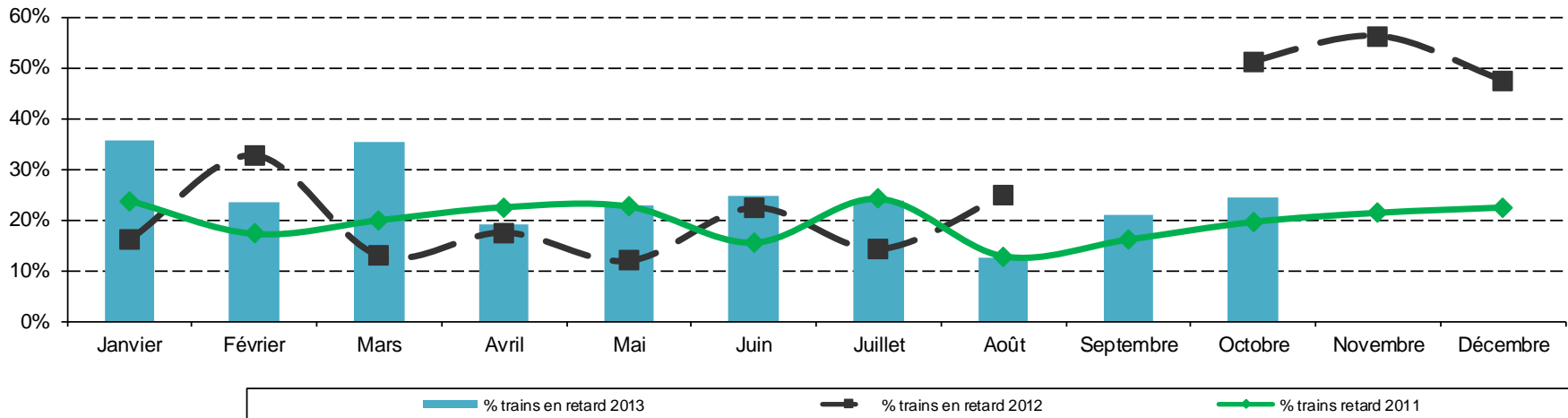
- Globalement Octobre est parmi les mauvais mois de ces 3 dernières années.

Sens Paris vers Bernay

- Sur le mois d'Octobre, 77% des jours ont eu au moins un train de retard et 242% des trains sont arrivés en retard. Le temps moyen d'un retard est de 17 minutes.
- Depuis le début de l'année, près de 1 train sur 4 est arrivé en retard (24%) impactant plus de 4 jours sur 5 observés (83%)
- Pour les usagers pendulaires, 16% des trains ont eu un retard en Octobre impactant 43% des jours observés. Le temps moyen d'un retard est de 16 minutes
- Depuis le début de l'année, c'est plus de 1 train sur 5 qui est arrivé avec retard (22%) et ce pendant près de 1 jour sur 2 observés (43%)
- Si l'on ne comptabilise que les retards à 10 minutes et plus, 23% des trains sont arrivés en retard, causant des désagréments pendant 68% des jours observés. Le temps moyen d'un retard est de 18 minutes
- Pour les usagers utilisant le train pour revenir du travail ce retard est de 17 Minutes.

Sens Paris vers Bernay

Comparaison des retards 2011 à 2013



- Comme pour le sens Bernay Paris, le mois de Octobre est dans les plus mauvais mois observés depuis 3 ans.
- On continue de déplorer que le nombre de retard est plus important dans le sens Paris->Province : 60% des retards sur la ligne

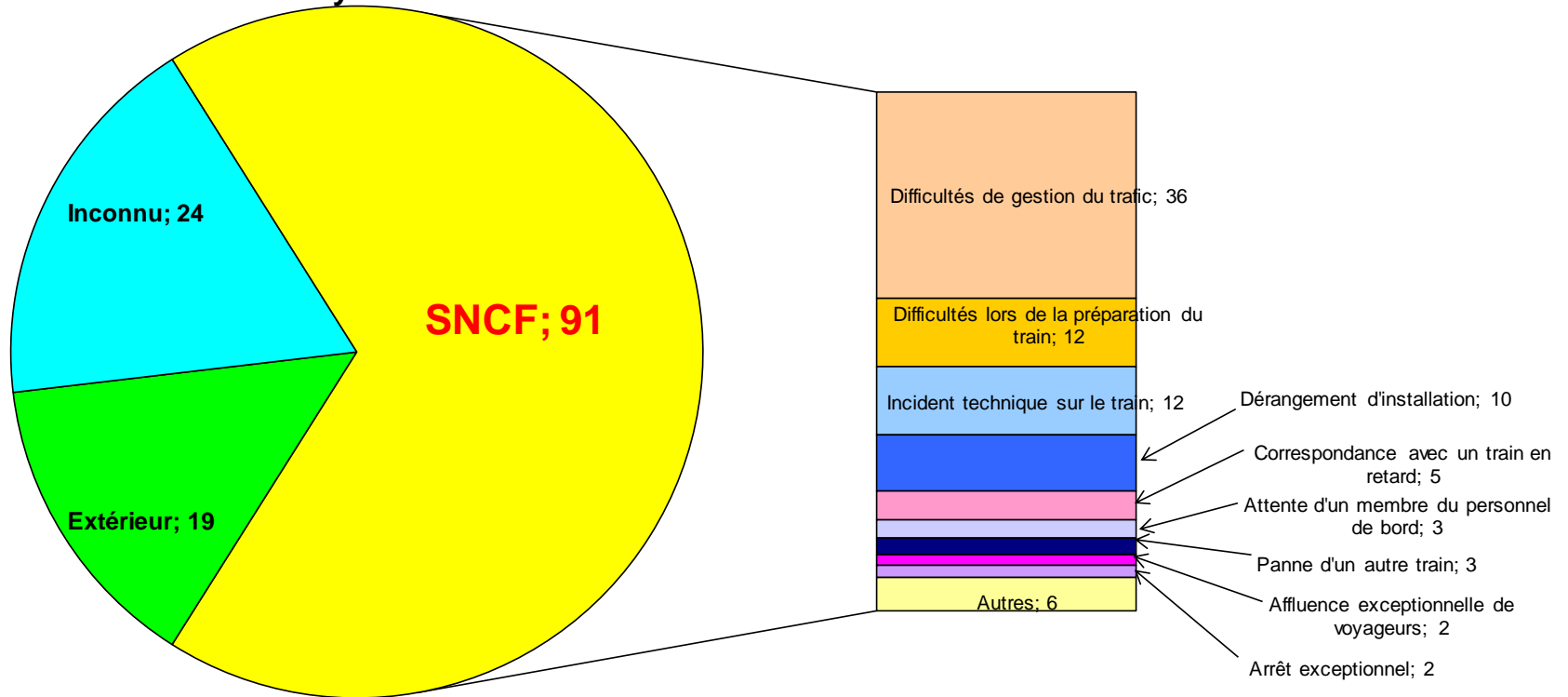
Synthèse globale de Octobre sur la ligne Bernay Paris

- Données calculées sur les retards de 5 minutes et plus (UGB)
 - Taux de retard des trains : 22%
 - Taux de retard pour les usagers quotidiens : 24%
 - Temps cumulé de retard mensuel : près de 38 heures 20 minutes
 - Temps de retard moyen pour les usagers quotidiens : 14 minutes
 - Depuis le début de l'année, plus de 1 train sur 5 est arrivé en retard, 22%.

- Données calculées sur les retards de 10 minutes et plus (SNCF)
 - 19% des trains sont arrivés en retard
 - Pour les usagers pendulaires le taux de trains en retard est de 21%
 - Le temps mensuel des retards cumulé est d'environ 37 heures
 - Pour les usagers quotidiens, le retard moyen est de 19 minutes.
 - Depuis le début de l'année, 20% des trains ont été comptabilisés en retard

Synthèse globale de la ligne Bernay Paris

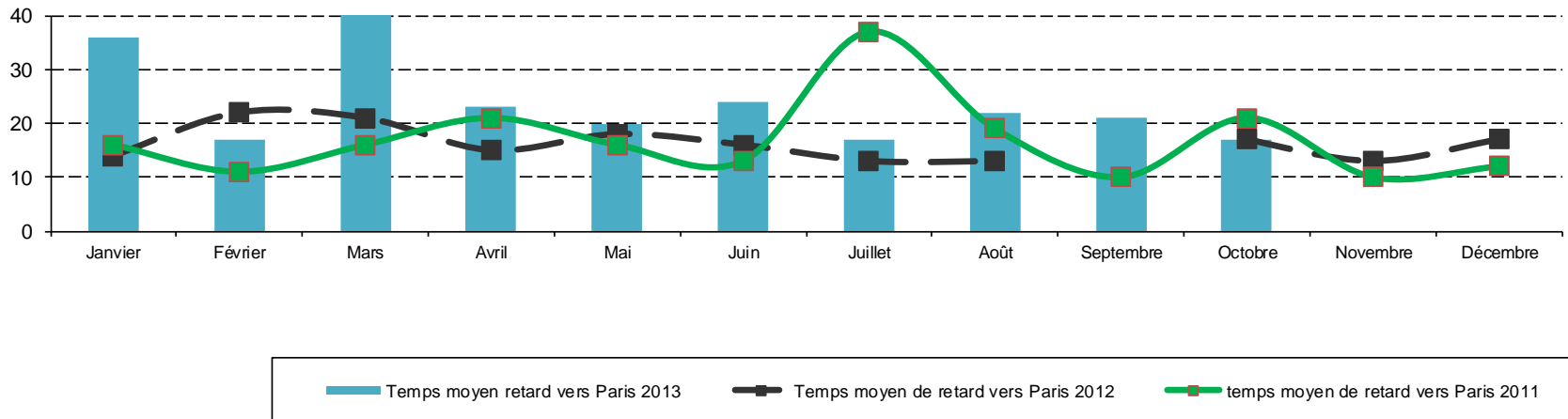
Synthèse Octobre 2013 des retards avec détail causes SNCF



Les causes de retard dues à la SNCF sont invariablement identiques depuis 3 ans. Les principales causes sont la difficulté de gestion de trafic, des difficultés lors de la préparation des trains, des Incidents techniques, des dérangements d'installation qui représentent plus de 60% des temps de retard.

Synthèse globale de la ligne Bernay Paris ; comparaison depuis 2011

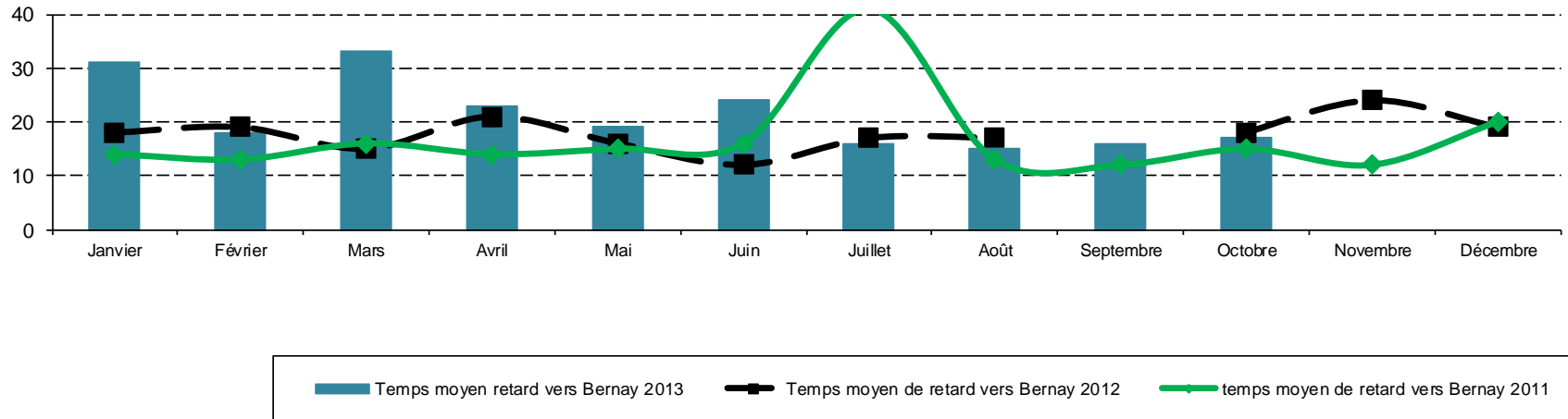
Comparaison des temps moyen de retard 2011 à 2013 sens Province - Paris



- Les résultats de Octobre sont dans la moyenne des résultats des années précédentes.
- Nous ne constatons pas d'amélioration tangible quant à la qualité du service rendu.

Synthèse globale de la ligne Bernay Paris comparaison depuis 2011

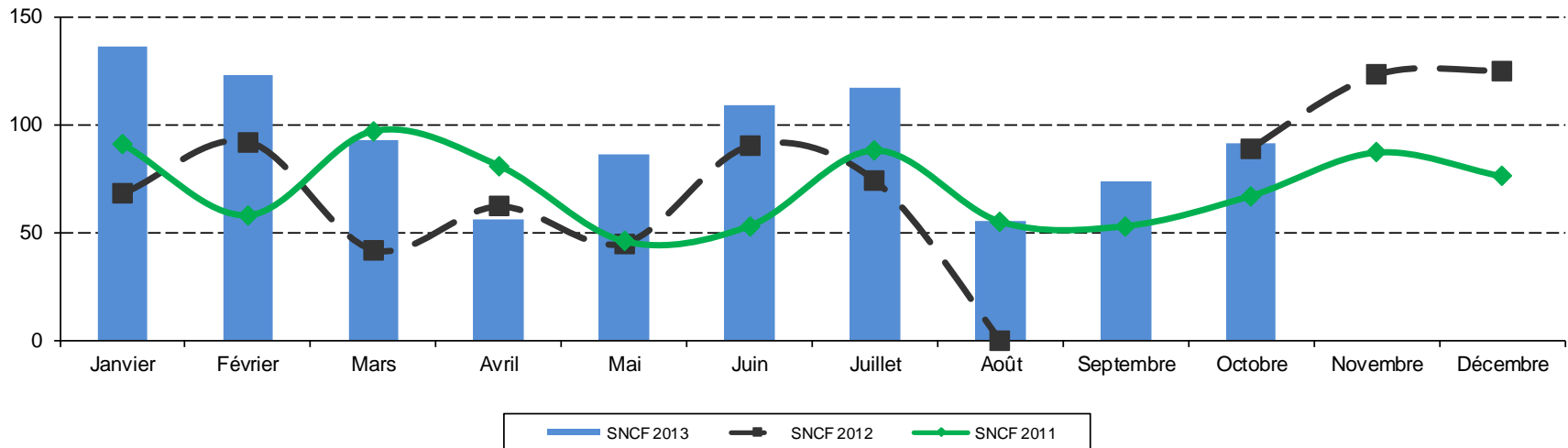
Comparaison des temps moyen de retard 2011 à 2013 sens Paris - Province



- Les temps moyens de retard de Octobre sont dans la moyenne des résultats des années précédentes.
- Octobre est un dans la moyenne des mois pour 2013 , et ne nous permet pas de constater une amélioration globale significative.

Synthèse globale de la ligne Bernay Paris comparaison depuis 2011

Comparaison des nombres de retard pour cause SNCF de 2011 à 2013



- Depuis le début de l'année, seuls les mois d'Avril et Août sont meilleurs en terme de nombre d'incidents pour cause SNCF.
- Globalement, 2013 est une année plus mauvaise que les précédentes. Nous ne constatons pas d'amélioration sensible de la qualité du service offert.

merci