

Analyse des retards de la Ligne Bernay - Paris

Mai 2013

Source:  SNCF Direct : L'info en temps réel

In  *tercités*

Faits marquants

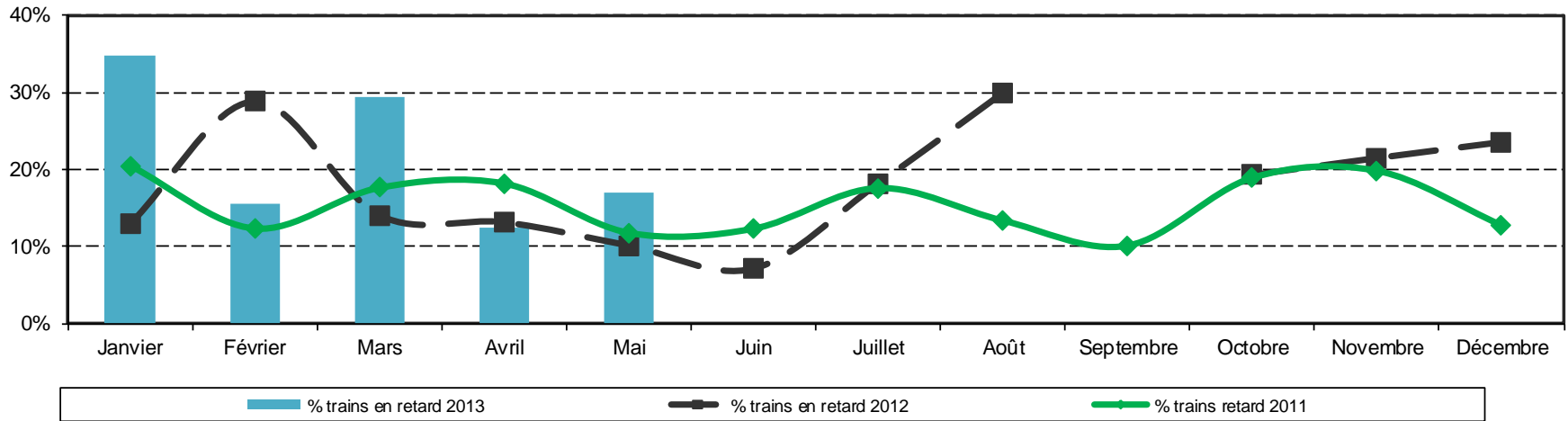
- Un mois de Mai calme au niveau climatique.
- Des retards dus à des difficultés de gestion du trafic et des installations en dérangement en augmentation depuis le début de l'année
- A noter quelques jours durant lesquels il y a eu de nombreux incidents.
 - Le 10 Mai, les personnes n'ayant pas eu la chance d'avoir une journée de congés ont été fortement pénalisés par des suppressions de trains et des retards affectant 50% des trains
 - Le 11 Mai , 50% des trains sont arrivés en retard
 - Le 24 Mai, un accident de personne a entraîné des retards cumulés de près de 3 heures sur 3 trains

Sens Bernay vers Paris

- Sur le mois de Mai, 81% des jours observés ont eu au moins un train en retard. Sur la même période, 17% des trains ont été en retard. Le retard moyen est de 20 minutes
- Sur les 5 premiers mois de 2013, 22% des trains sont arrivés en retard affectant 75% des jours observés.
- Pour les usagers pendulaires prenant le train pour se rendre à leur travail, 15% des trains observés sont arrivés en retard impactant 35% des jours observés. La moyenne d'un retard est de 16 minutes.
- Sur les 5 premiers mois de 2013, 1 train sur 4 est arrivé avec retard (26%), impactant 45% des jours observés
- En ne comptant les retards de 10 minutes et plus, 13% des trains sont arrivés en retard ; 55% des jours observés ont eu au moins un retard de 10 minutes et plus. Le temps moyen de ces retards est de 24 minutes.
- Pour les usagers pendulaires, le temps moyen de retard est 18 minutes

Sens Bernay vers Paris

Comparaison des retards 2011 à 2013



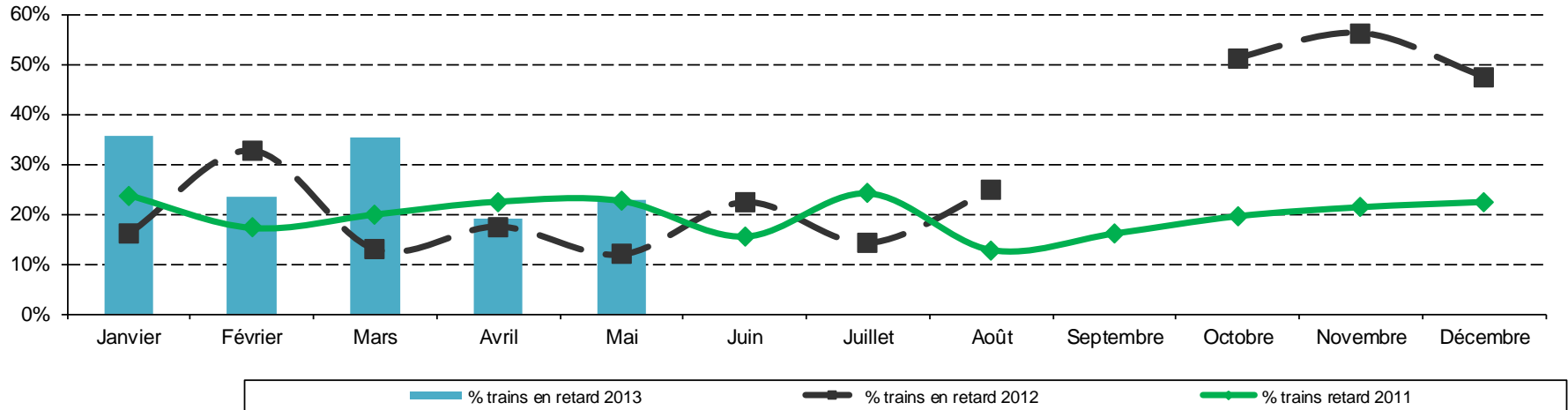
- Globalement Mai se situe dans la moyenne des mois de ces 3 dernières années.
- En Mail 2013 nous ne constatons pas d'amélioration significative de la qualité du service fourni par la SNCF

Sens Paris vers Bernay

- Sur le mois de Mai, 74% des jours ont eu au moins un train de retard et 23% des trains sont arrivés en retard. Le temps moyen d'un retard est de 19 minutes.
- Depuis le début de l'année, plus de de 1 train sur 4 est arrivé en retard (27%) impactant 4 jours sur 5 observés (80%)
- Pour les usagers pendulaires, près de 1 train sur 5 sont arrivés (20%) en retard impactant 45% des jours observés. Le temps moyen d'un retard est de 18 minutes
- Si l'on ne comptabilise que les retards à 10 minutes et plus, 20% des trains sont arrivés en retard, causant des désagréments pendant 68% des jours observés. Le temps moyen d'un retard est de 20 minutes
- Pour les usagers utilisant le train pour revenir du travail ce retard est de 22 Minutes.

Sens Paris vers Bernay

Comparaison des retards 2011 à 2013



- Comme pour le sens Bernay Paris, le mois de Mai est dans la moyenne des mois observés depuis 3 ans.
- Cependant on continue de constater que le nombre de retard est plus important dans le sens Paris->Province : presque le double (71 vs 48 dans l'autre sens)

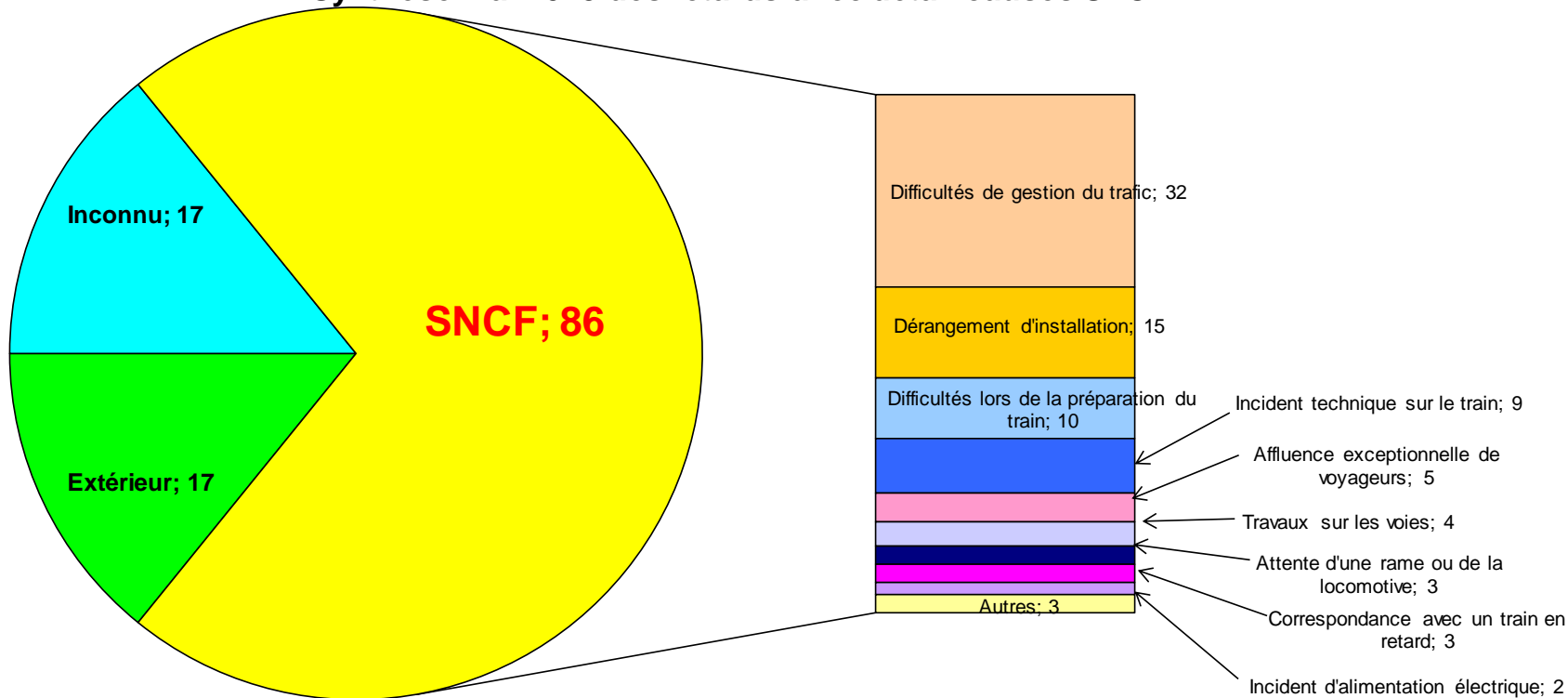
Synthèse globale de Mai sur la ligne Bernay Paris

- Données calculées sur les retards de 5 minutes et plus (UGB)
 - Taux de retard des trains : 20%
 - Taux de retard pour les usagers quotidiens : 18%
 - Temps cumulé de retard mensuel : Plus de 38 heures
 - Temps de retard moyen pour les usagers quotidiens : 17 minutes
 - Depuis le début de l'année, plus de 1 train sur 4 est arrivé en retard, 27%.

- Données calculées sur les retards de 10 minutes et plus (SNCF)
 - 17% des trains sont arrivés en retard
 - Pour les usagers pendulaires le taux de trains en retard est de 14%
 - Le temps mensuel des retards cumulé est d'un peu plus de 36 heures
 - Pour les usagers quotidiens, le retard moyen est 22 minutes.
 - Depuis le début de l'année, 23% des trains ont été comptabilisés en retard

Synthèse globale de la ligne Bernay Paris

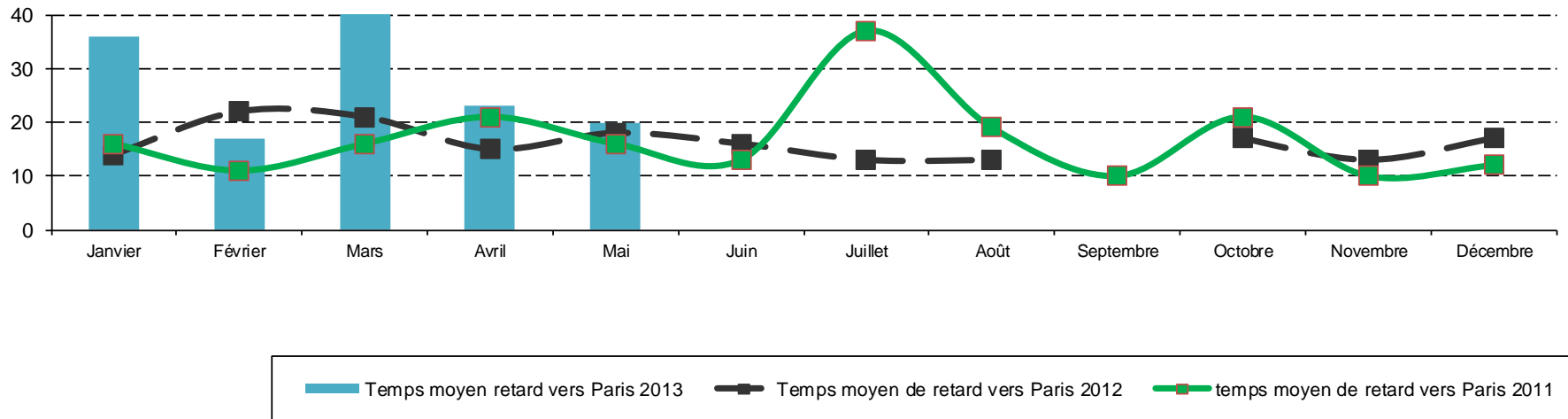
Synthèse Mai 2013 des retards avec détail causes SNCF



Les causes de retard dues à la SNCF sont invariablement identiques depuis 3 ans. Les principales causes sont la difficulté de gestion de trafic, les dérangements d'installation, les difficultés de préparation et les incidents techniques qui représentent plus de 50% des retard tant en nombre qu'en temps, 17 heures de retard cumulés.

Synthèse globale de la ligne Bernay Paris ; comparaison depuis 2011

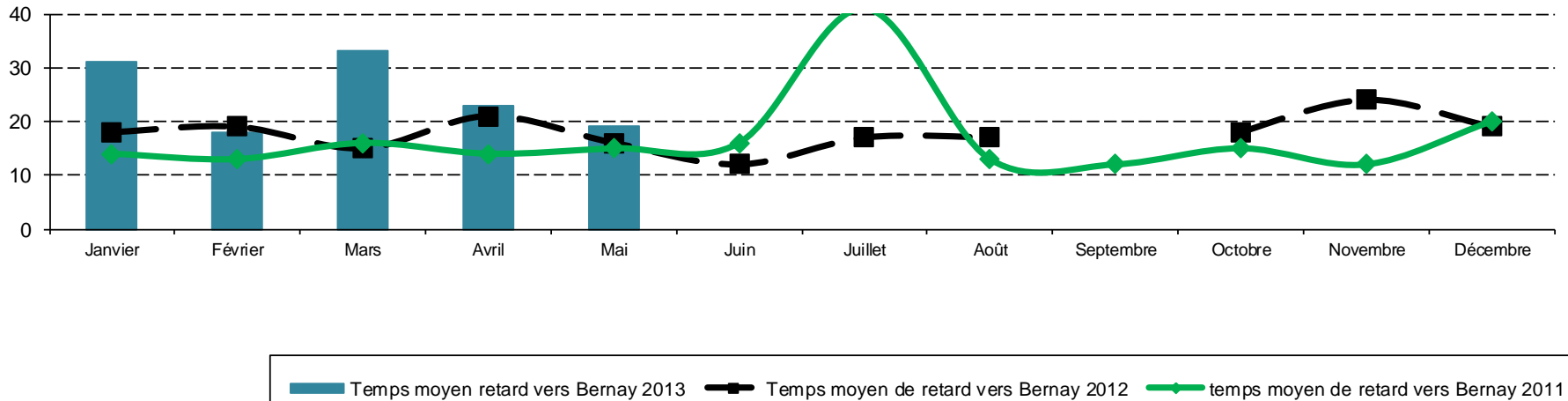
Comparaison des temps moyen de retard 2011 à 2013 sens Province - Paris



- Les résultats de Mai sont dans la tendance des mauvais résultats des années précédentes.
- Nous ne constatons pas d'amélioration quant à la qualité du service rendu.

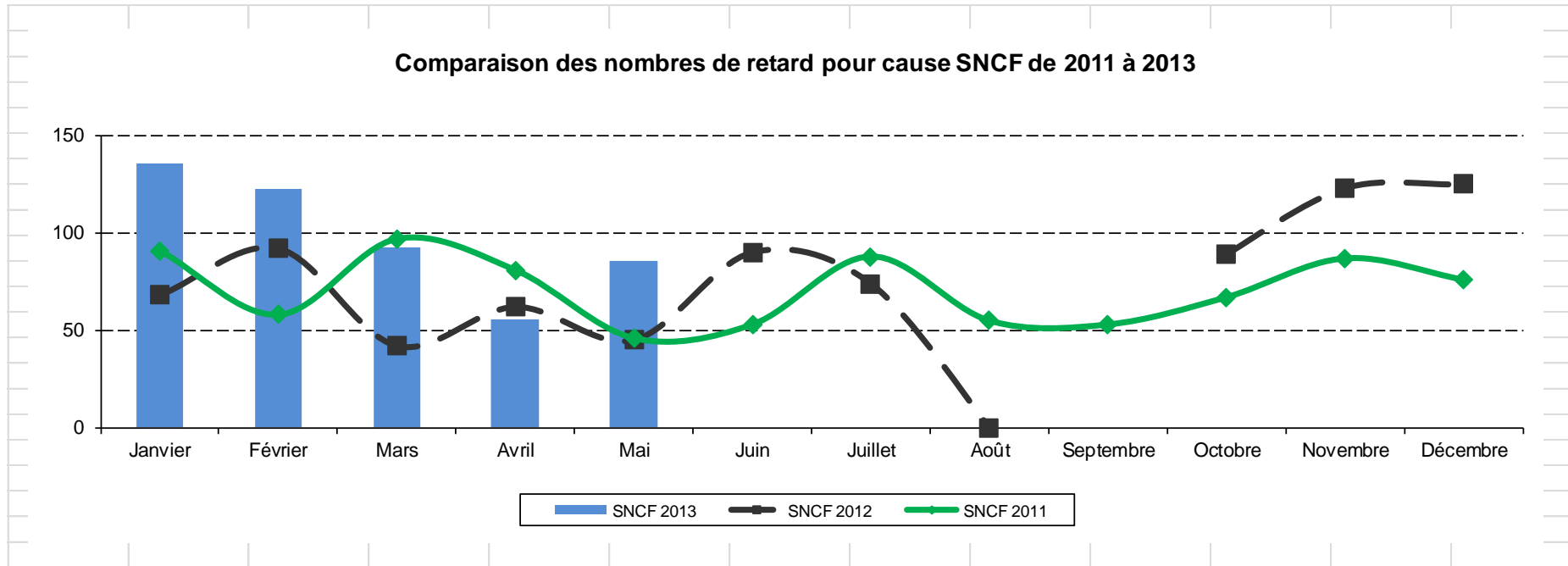
Synthèse globale de la ligne Bernay Paris comparaison depuis 2011

Comparaison des temps moyen de retard 2011 à 2013 sens Paris - Province



- Les temps moyens de retard de Mai sont dans la tendance des mauvais résultats des années précédentes.
- L'amélioration relative sur l'année, Mai est un bon mois, ne permet cependant pas de constater une amélioration globale significative.

Synthèse globale de la ligne Bernay Paris comparaison depuis 2011



- Après un début d'année catastrophique, le mois d'Avril pouvait faire penser à une amélioration du nombre de retard pour cause SNCF. Peine perdue car le mois de Mai revient au niveau des mauvais mois des années précédentes.
- Nous ne constatons pas d'amélioration sensible de la qualité du service offert.

merci