

Analyse des retards de la Ligne Bernay - Paris

Avril 2013

Source:  SNCF Direct : L'info en temps réel

In  *tercités*

Faits marquants

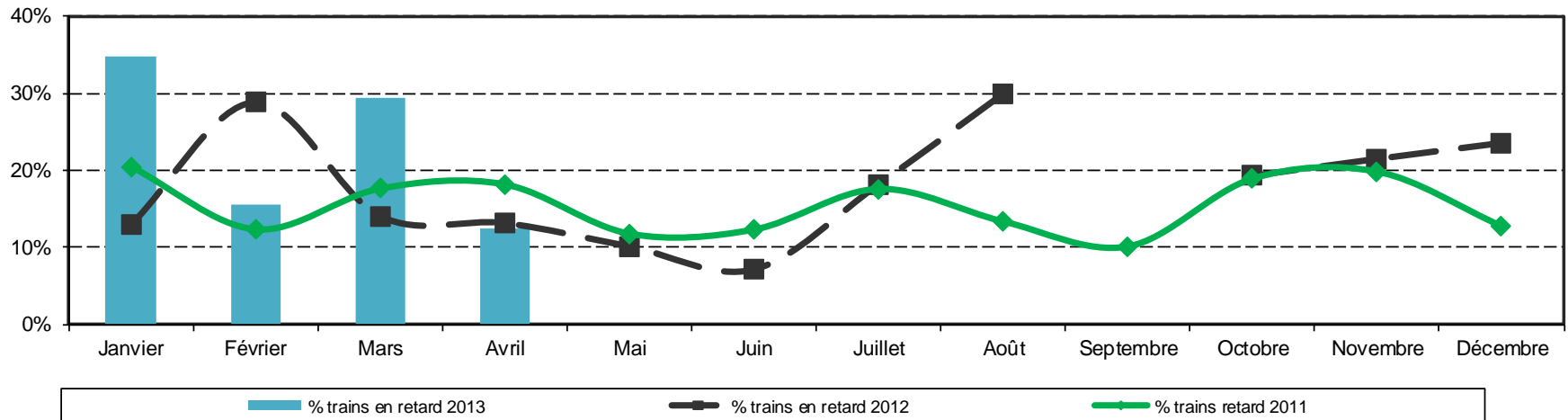
- Un mois d'Avril calme au niveau climatique.
- Des retards en forte diminution, tant en nombre qu'en temps
- A noter quelques jours durant lesquels il y a eu de nombreux incidents. L'impact a surtout été sensible dans le sens Paris-Provence.
 - Le 3 avril, essentiellement du à des actes de malveillance
 - Le 9 Avril, 5 trains supprimés
 - Le 12 Avril, plusieurs Incidents techniques impactant 10 trains sur 23

Sens Bernay vers Paris

- Sur le mois d'Avril, 57% des jours observés ont eu au moins un train en retard. Sur la même période, 12% des trains ont été en retard. Le retard moyen est de 23 minutes
- Sur les 4 premiers mois de 2013, 24% des trains sont arrivés en retard affectant 74% des jours observés.
- Pour les usagers pendulaires prenant le train pour se rendre à leur travail, 13% des trains observés sont arrivés en retard impactant 32% des jours observés. La moyenne d'un retard est de 13 minutes.
- Sur les 4 premiers mois de 2013, 1 train sur 3 est arrivé avec retard (30%), impactant près d'un jour de travail sur 2 (48% des jours observés)
- En ne comptant les retards de 10 minutes et plus, 12% des trains sont arrivés en retard ; 53% des jours observés ont eu au moins un retard de 10 minutes et plus. Le temps moyen de ces retards est de 25 minutes.
- Pour les usagers pendulaires, le temps moyen de retard est 14 minutes

Sens Bernay vers Paris

Comparaison des retards 2011 à 2013



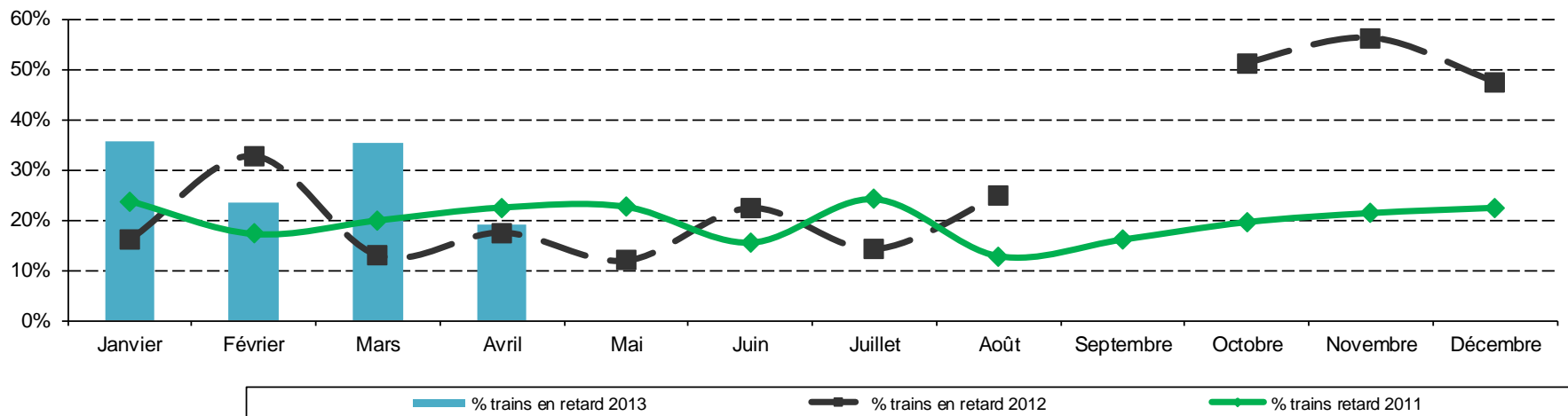
- Globalement Avril est un très bon mois et le meilleur de 2013.
- Avril 2013 se situe parmi les meilleurs mois sur les 3 années observées

Sens Paris vers Bernay

- Sur le mois d'Avril, 70% des jours ont eu au moins un train de retard et 19% des trains sont arrivés en retard. Le temps moyen d'un retard est de 23 minutes.
- Sur les quatre premiers mois de l'année, près de 1 train sur 3 a eu un retard (29%) impactant 82% des jours observés
- Pour les usagers pendulaires, près de 1 train sur 4 sont arrivés (24%) en retard impactant 43% des jours observés. Le temps moyen d'un retard est de 20 minutes
- Si l'on ne comptabilise que les retards à 10 minutes et plus, 16% des trains sont arrivés en retard, causant des désagréments pendant 60% des jours observés. Le temps moyen d'un retard est de 26 minutes
- Pour les usagers utilisant le train pour revenir du travail ce retard est de 26 Minutes.

Sens Paris vers Bernay

Comparaison des retards 2011 à 2013



- Comme pour le sens Bernay Paris, le mois d'Avril est un bon mois.
- Cependant on continue de constater que le nombre de retard est plus important dans le sens Paris->Province : presque le double

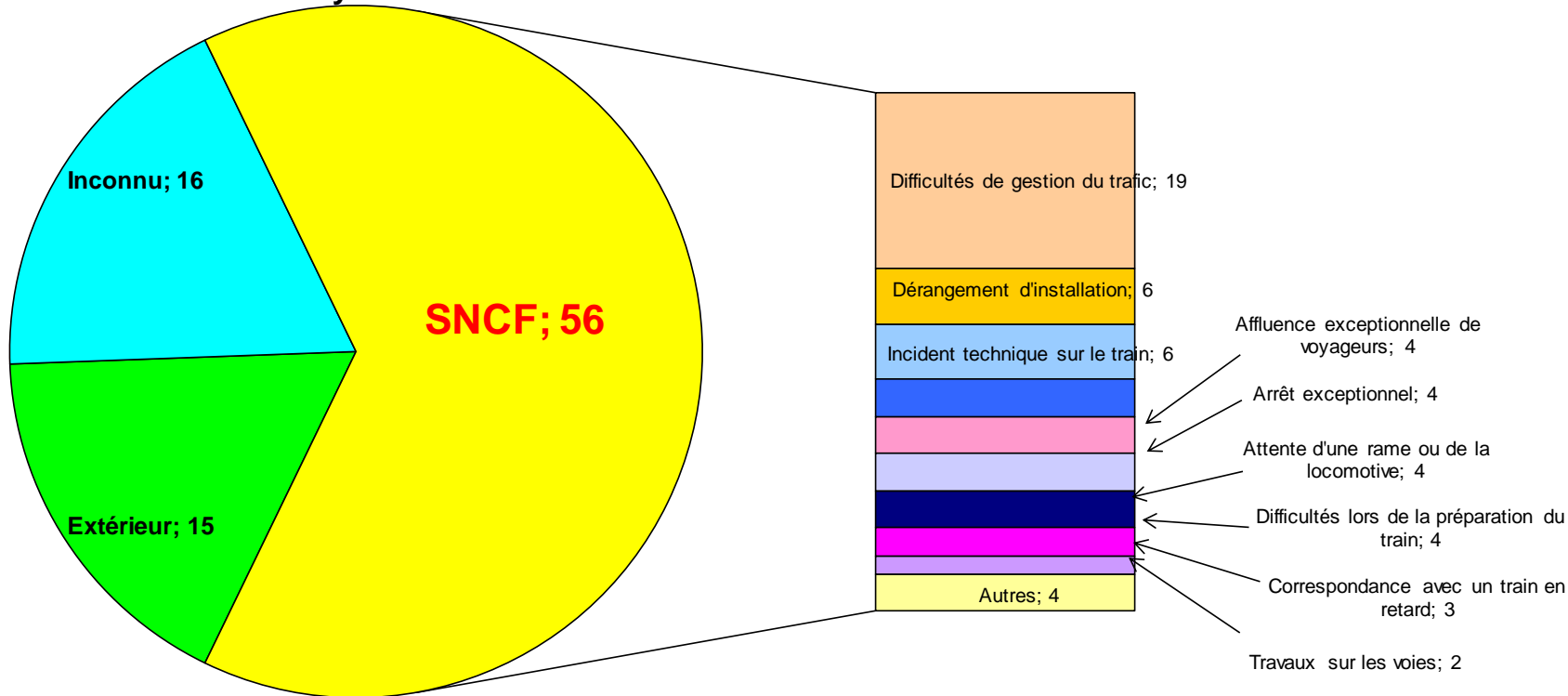
Synthèse globale de Avril sur la ligne Bernay Paris

- Données calculées sur les retards de 5 minutes et plus (UGB)
 - Taux de retard des trains : 16%
 - Taux de retard pour les usagers quotidiens : 20%
 - Temps cumulé de retard mensuel : Plus de 33 heures
 - Temps de retard moyen pour les usagers quotidiens : 18 minutes
 - Depuis le début de l'année, 29% des trains ont eu un retard.

- Données calculées sur les retards de 10 minutes et plus (SNCF)
 - 14% des trains sont arrivés en retard
 - Pour les usagers pendulaires le taux de trains en retard est de 15%
 - Le temps mensuel des retards cumulé est d'un peu plus de 32 heures
 - Pour les usagers quotidiens, le retard moyen est 23 minutes.
 - Depuis le début de l'année, 25% des trains sont arrivés en retard

Synthèse globale de la ligne Bernay Paris

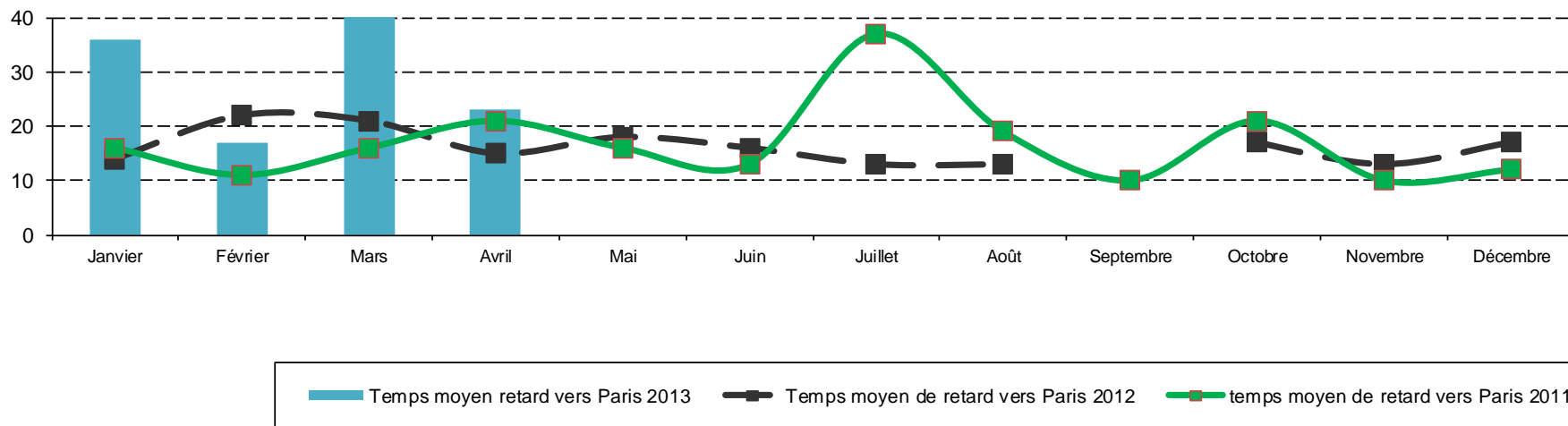
Synthèse Avril 2013 des retards avec détail causes SNCF



Bien que le nombre de retard pour cause a fortement diminué en Avril, Les principales causes sont la difficulté de gestion de trafic et les dérangements d'installation incidents techniques qui représentent 50% des retard tant en nombre qu'en temps, 8 heures.

Synthèse globale de la ligne Bernay Paris ; comparaison depuis 2011

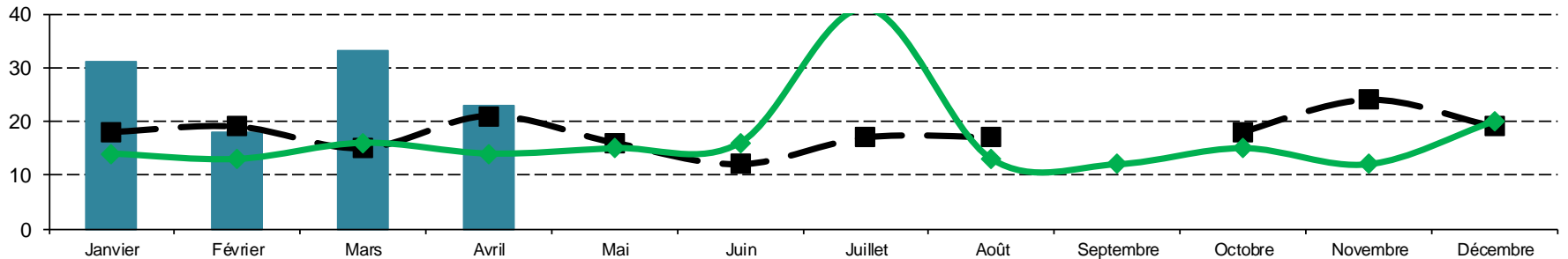
Comparaison des temps moyen de retard 2011 à 2013 sens Province - Paris



- Les résultats d'avril sont dans la tendance des mauvais résultats des années précédentes. On ne constate pas d'amélioration.
- On peut remarquer un point positif : il s'agit d'un des meilleurs résultats de l'année

Synthèse globale de la ligne Bernay Paris comparaison depuis 2011

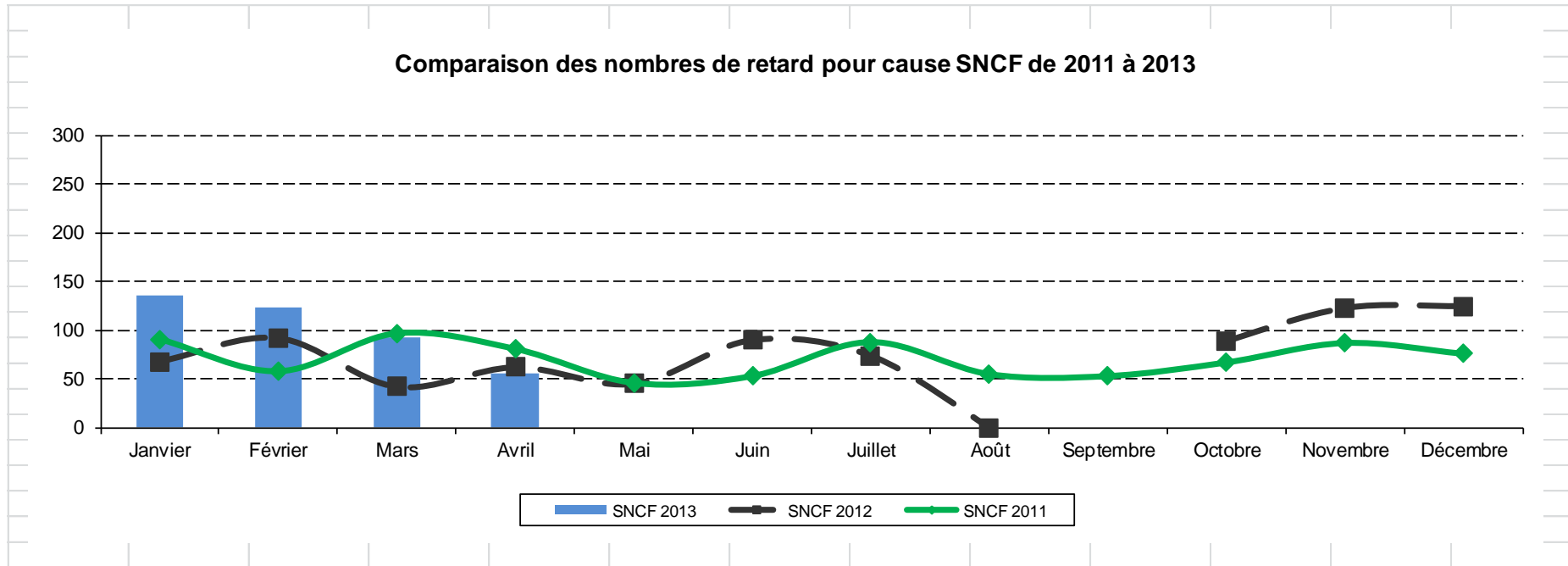
Comparaison des temps moyen de retard 2011 à 2013 sens Paris - Province



■ Temps moyen retard vers Bernay 2013 ■ Temps moyen de retard vers Bernay 2012 ◆ temps moyen de retard vers Bernay 2011

- Les temps moyens de retard d'Avril sont dans la tendance des mauvais résultats des années précédentes.
- L'amélioration relative sur l'année, Avril est un bon mois, ne permet cependant pas de constater une amélioration globale significative.

Synthèse globale de la ligne Bernay Paris comparaison depuis 2011



- Après un début d'année catastrophique où le nombre de retard pour cause SNCF a dépassé les résultats déjà mauvais des années précédentes, le mois d'Avril est revenu dans la moyenne de 2012
- Nous ne constatons pas d'amélioration sensible de la qualité du service offert.

merci