

Analyse des retards de la Ligne Bernay - Paris

Année 2012

Source:  SNCF Direct : L'info en temps réel

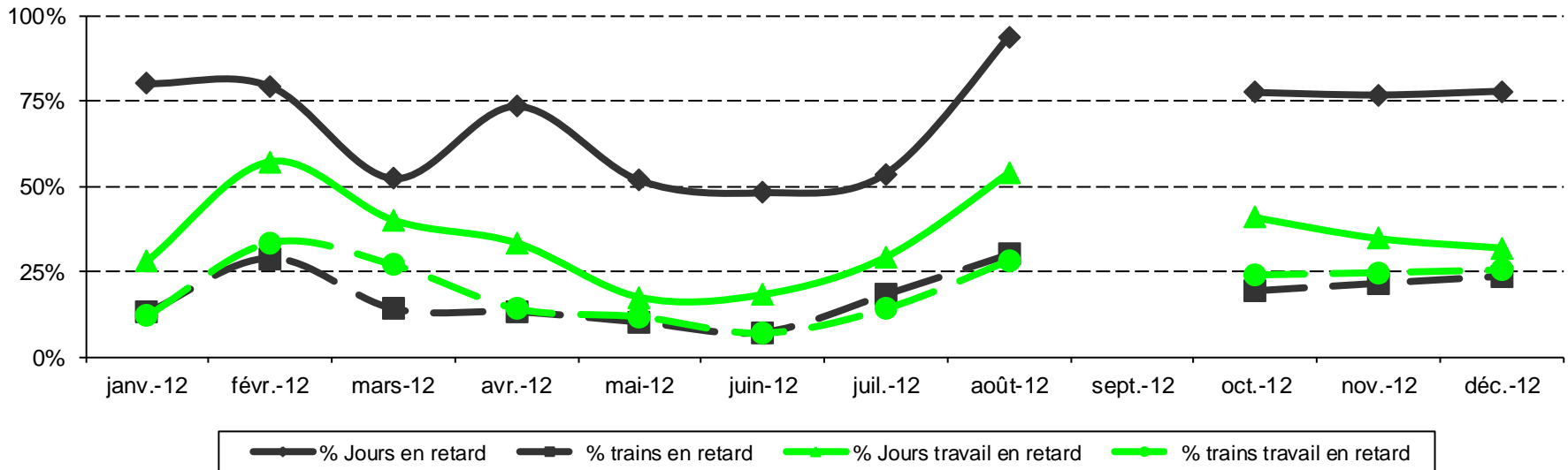
In  *tercités*

Faits marquants

- Le 26 Octobre vers 20h00, un TER percute un animal peu avant Bernay ; conséquences :
 - 7 trains Intercités retardés
 - Total des retards plus de 8h30 en cumulé
 - Des retards allant jusqu'à 3h30 pour certains trains
 - Ce jour était un jour de départ en vacances scolaires. Quelques dizaines de plateaux-repas ont été distribués pour les voyageurs du TER ; rien même pas de l'eau pour les voyageurs des autres trains
 - Certains trains bénéficient de l'Engagement Horaire Garanti mais
 - aucune communication n'a été faite ni dans le train ni en gare
 - gares fermées à cette heure tardive de la nuit et donc impossibilité d'obtenir un billet de retard.
 - la consultation du site infolignes ne donne l'information que 24h00 après l'accident d'où une difficulté supplémentaire pour avoir un billet de retard
- Le 25 Octobre la grève n'a causé qu'une gêne modérée : 3 trains supprimés et 4 trains décalés sur 18.
- La ponctualité des trains a été inférieure à 50% pour environ un tiers des jours du mois : le 22 Octobre 80% de trains en retard dans le sens Bernay Paris, le 30 Octobre 65% dans le sens Paris Bernay. Des taux de régularité inférieurs à 50% pour les journées du 3, 8, 9, 23, 27, 28, 31 Octobre
- Du fait du changement de présentation du site INFOLIGNES; les données de régularité des trains deviennent difficiles à extraire et très chronophages si nous voulons faire ces analyses sérieusement. C'est pour cette raison que nous n'avons pu extraire les données en septembre.
 - Est-ce là une volonté de la SNCF de communiquer en toute simplicité et transparence sur la régularité ?
 - De plus avec la fusion prochaine RFF – SNCF quelle assurance sur la qualité des infos fournies sur la régularité des trains quand icelui qui juge est celui qui est source de l'action et du dysfonctionnement ?

Sens Bernay vers Paris

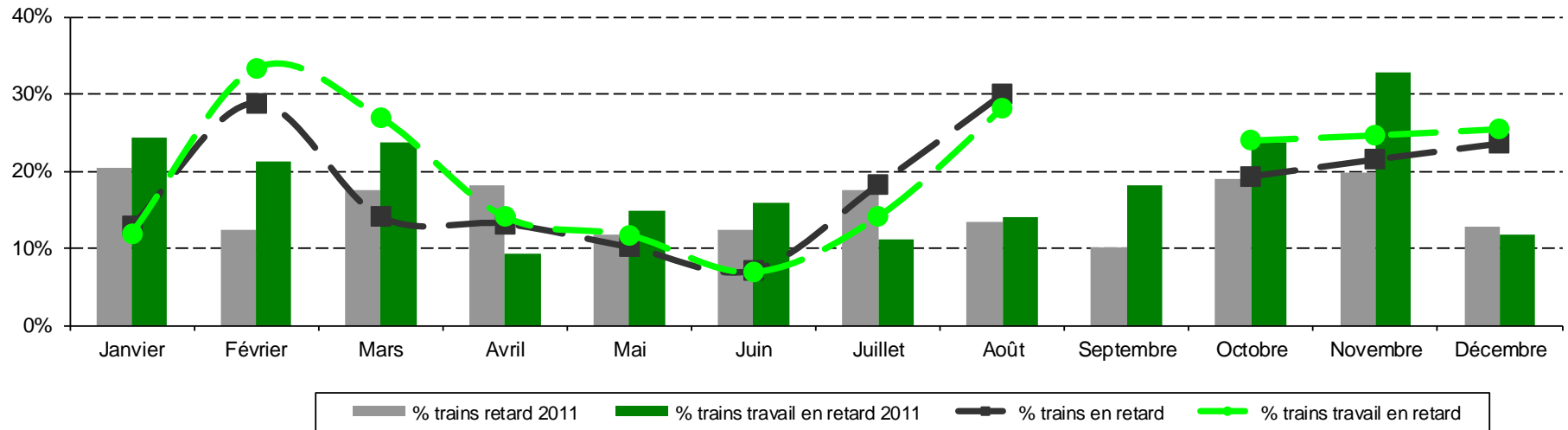
Evolution des retards



- Sur le dernier trimestre de 2012, 77% des jours observés ont eu au moins un train en retard. Sur la même période, 1 train sur 4 environ a présenté un retard. Le retard moyen est d'environ 15 minutes
- Pour les abonnés prenant le train pour se rendre à leur travail, 1 train sur 5 est arrivé en retard impactant environ 1 tiers des jours observés. La moyenne d'un retard est de 15 minutes.
- En ne comptant les retards de 10 minutes et plus, 10% des trains sont arrivés en retard ; 2 tiers des jours observés ont eu au moins un retard de 10 minutes et plus. Le temps moyen de ces retards est de 33 minutes.

Sens Bernay vers Paris

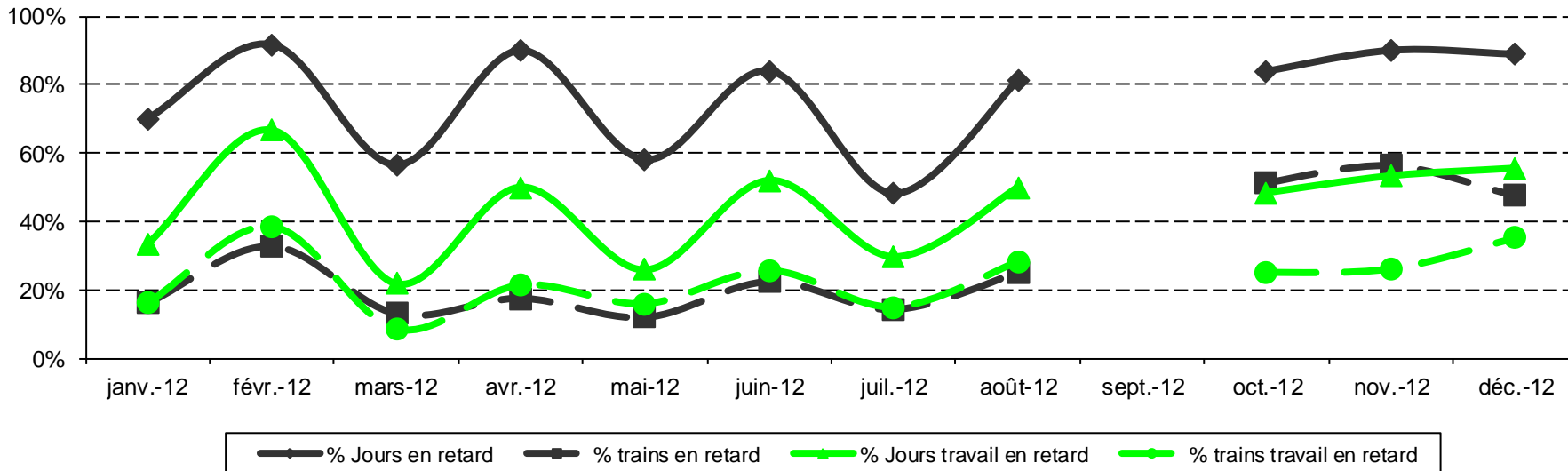
Comparaison des retards 2012 vs 2011



- Globalement la situation des retards vécue par les usagers est identique voire c'est sensiblement dégradée entre 2011 et 2012

Sens Paris vers Bernay

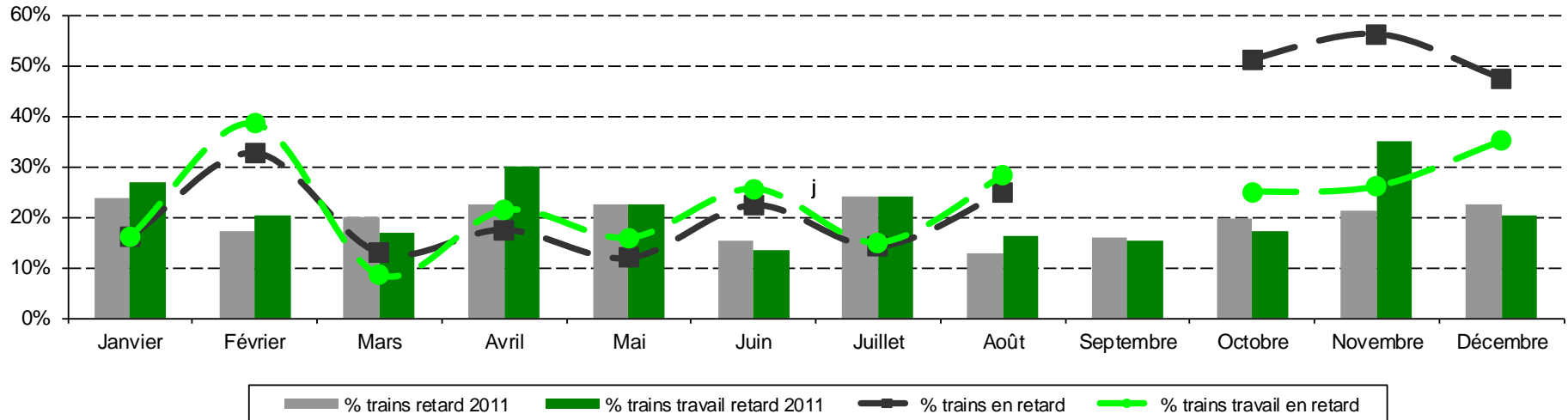
Evolution des retards



- Sur dernier trimestre, la situation des trains en retard ne fait que se dégrader : 4 jours sur 5 les trains sont en retard, Entre 1 train sur 3 et 1 train sur 2 sont en retard selon les jours observés ont eu au moins un train en retard. Le temps moyen d'un retard est de 20 minutes.
- Pour les abonnés, 1 train sur 3 sont arrivés en retard impactant 1 jour sur 2 des jours observés. Le temps moyen de retard est de 20 minutes.
- Si l'on ne comptabilise que les retards à 10 minutes et plus, 11% des trains sont arrivés en retard, causant des désagréments pendant 80% des jours observés. Le temps moyen d'un retard est de 50 minutes

Sens Paris vers Bernay

Comparaison des retards 2012 vs 2011



- Par rapport à 2011, les résultats de 2012 sont dégradés.
- Le dernier trimestre est celui présentant les plus mauvais résultats

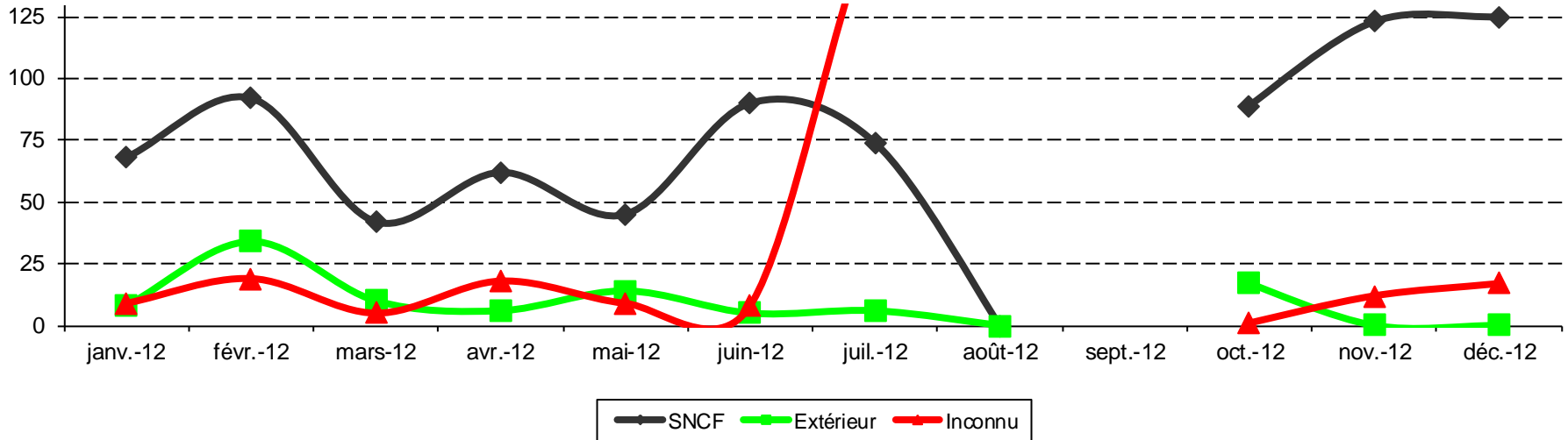
Synthèse globale sur l'année sur la ligne Bernay Paris

- Données calculées sur les retards de 5 minutes et plus (UGB)
 - Taux de retard : 1 train sur 5
 - Taux de retard pour les abonnés : 1 train sur 5
 - Temps moyen de retard mensuel : 30 heures avec une mention spéciale pour le dernier trimestre qui dépasse les 40 heures
 - Temps de retard moyen pour les abonnés : plus de 15 minutes par jour de travail

- Données calculées sur les retards de 10 minutes et plus (SNCF)
 - 10% des trains sont arrivés en retard
 - Pour les abonnés le taux de trains en retard est de 11%
 - Le temps moyen mensuel des retards cumulé est d'environ 40h
 - Pour les abonné, le retard moyen est 30 minutes par jour de travail

Synthèse globale de la ligne Bernay Paris

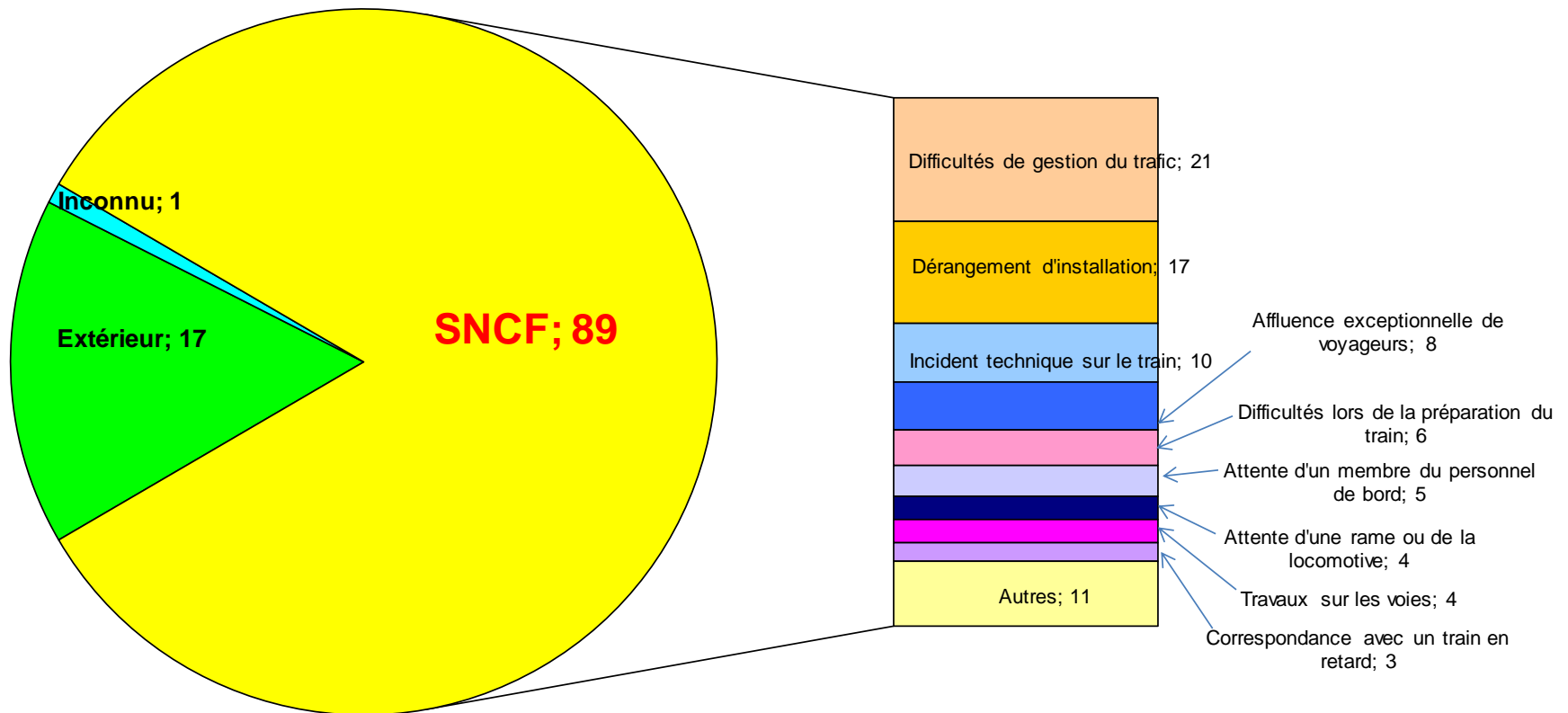
Evolution des causes de retard par type de cause



- Sur le mois, les causes de retard liées à des incidents SNCF représentent 83% soit 89 sur 107 comptabilisés.
- Le nombre de retard pour cause SNCF est un des plus élevé depuis le début de l'année.

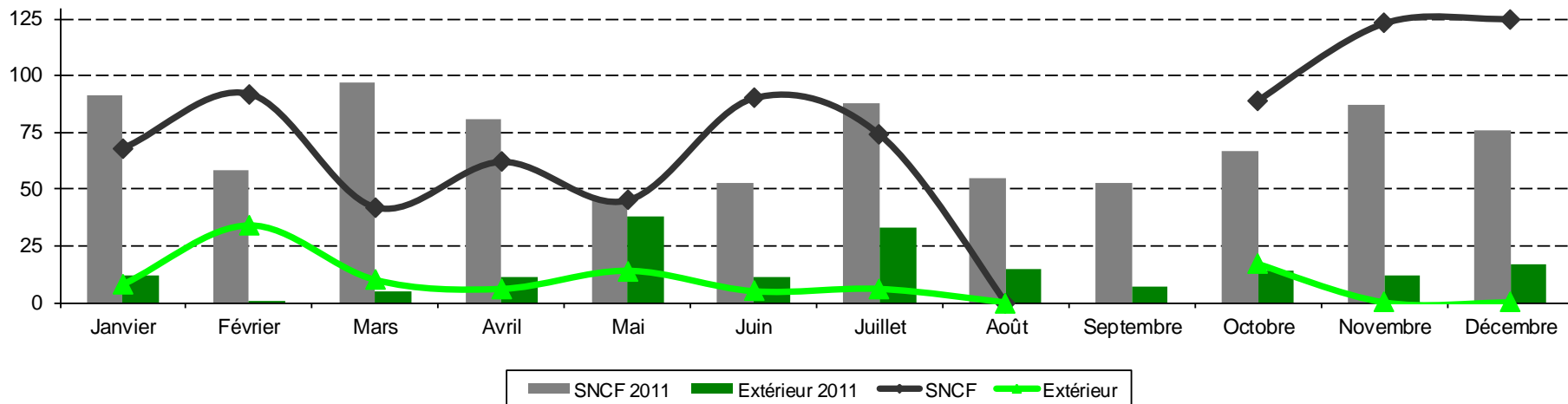
Synthèse globale de la ligne Bernay Paris

Synthèse Octobre 2012 des retards avec détail causes SNCF



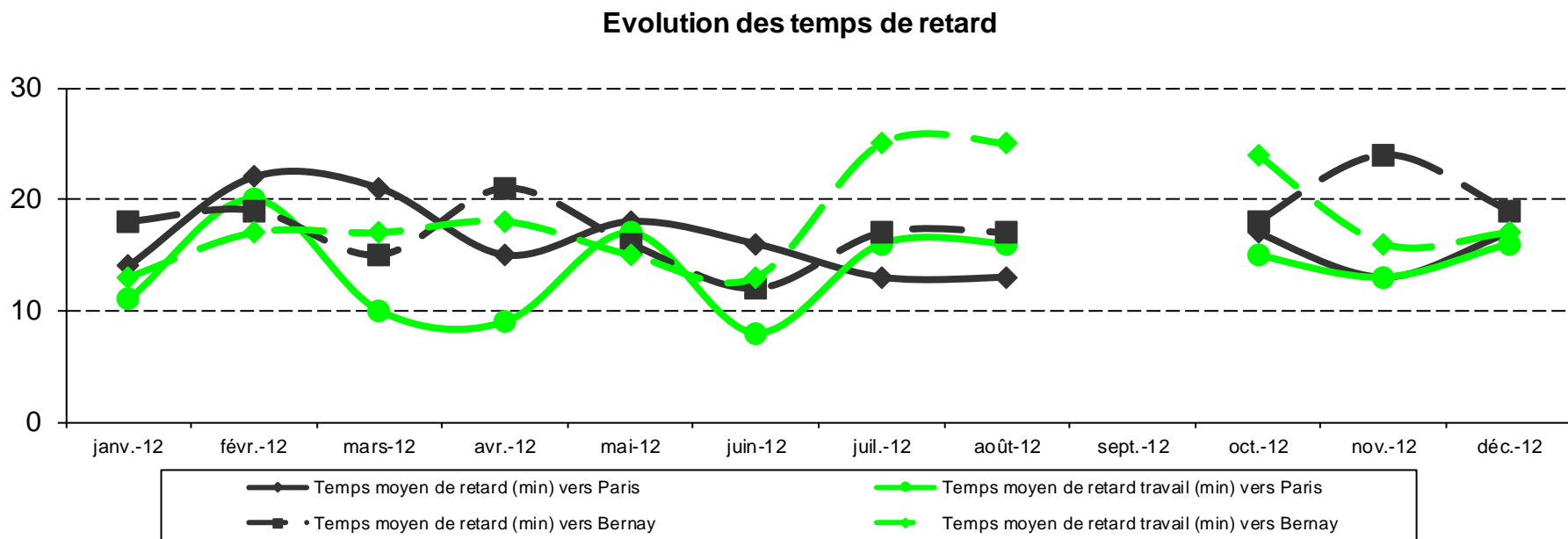
Synthèse globale de la ligne Bernay Paris

Comparaison des causes de retard SNCF et extérieures 2012 vs 2011



- Les résultats d'Octobre 2012 sont moins bons que ceux de 2011.
- Par rapport à 2011, les principales causes de retard sont identiques ; difficulté de gestion du trafic, dérangements d'installations. Ces motifs engendrent généralement des retards de plus de 10 minutes
- Sur le mois, les retards pour cause extérieures restent à un niveau sensiblement stable par rapport à 2011.
 - Globalement on remarque une amélioration de cet indicateur : Février et octobre étant exceptionnels

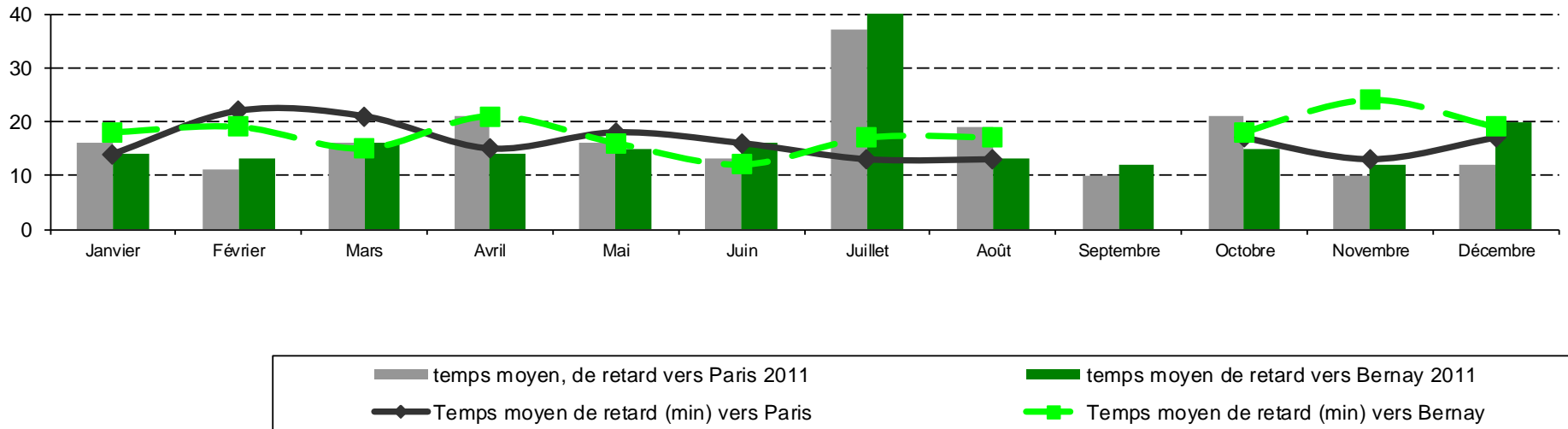
Synthèse globale de la ligne Bernay Paris



- En Octobre, les temps moyens de retard sont supérieurs à 10 minutes.
- Les temps de retard sont tous en hausse
- Pour les trains utilisés pour se rendre au travail, les temps moyens de retard sont sur une tendance stable et restent sur des niveaux élevés de retard surtout dans le sens Paris-> Bernay

Synthèse globale de la ligne Bernay Paris ; comparaison à 2011

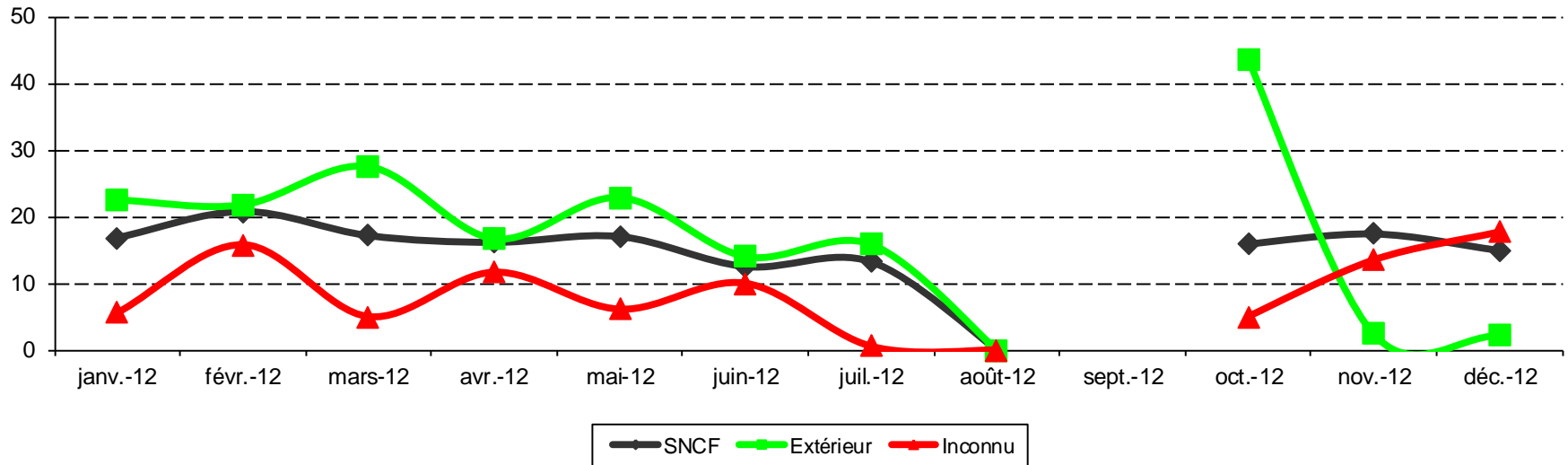
Comparaison des temps moyen de retard 2012 vs 2011



- Sur le mois d'Octobre 2012, les temps de retard moyens sont comparables à ceux de 2011 avec une légère dégradation.

Synthèse globale de la ligne Bernay Paris

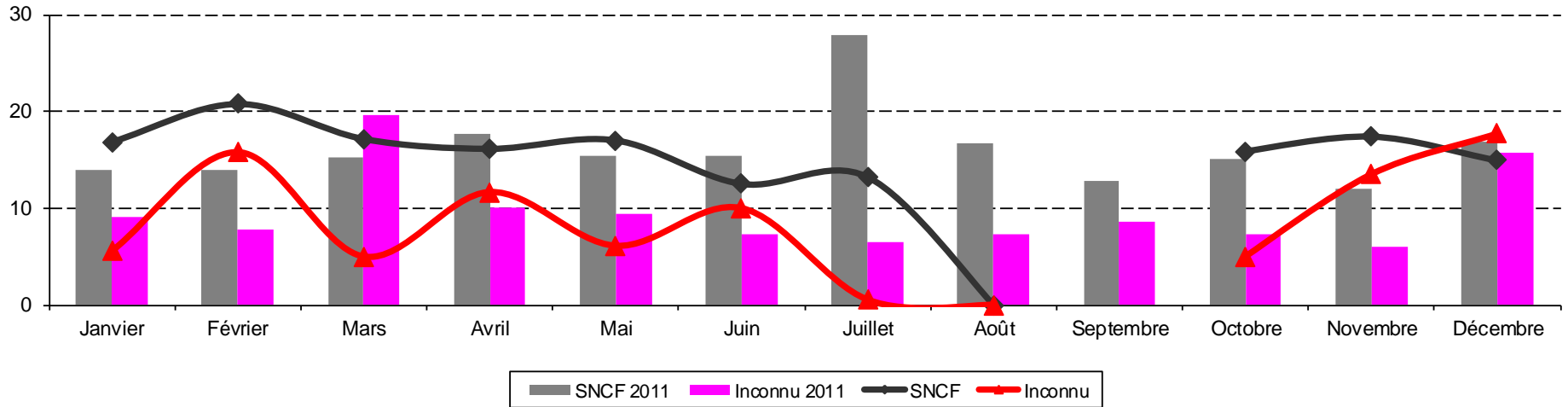
Evolution des temps moyens de retard par cause



- Les temps moyens de retard par type de causes connues sont de 16 minutes pour la SNCF et 44 minutes pour les causes extérieures.
- Les résultats d'Octobre sont en nette hausse.
- Les retards pour cause inconnue ont leur temps moyen qui reste stable à 5 minutes.

Synthèse globale de la ligne Bernay Paris comparaison à 2011

Comparaison des temps moyens de retard SNCF et Inconnues 2012 vs 2011



- Sur Octobre, les temps moyens de retard pour cause SNCF sont à un niveau comparables à celui constaté en 2011. Ils se situent au dessus des 10 minutes
- Les temps moyens de retard sans explication sont meilleurs qu'en 2011

merci