

Analyse des retards de la Ligne Bernay - Paris

Avril 2011

Source:  SNCF Direct : L'info en temps réel

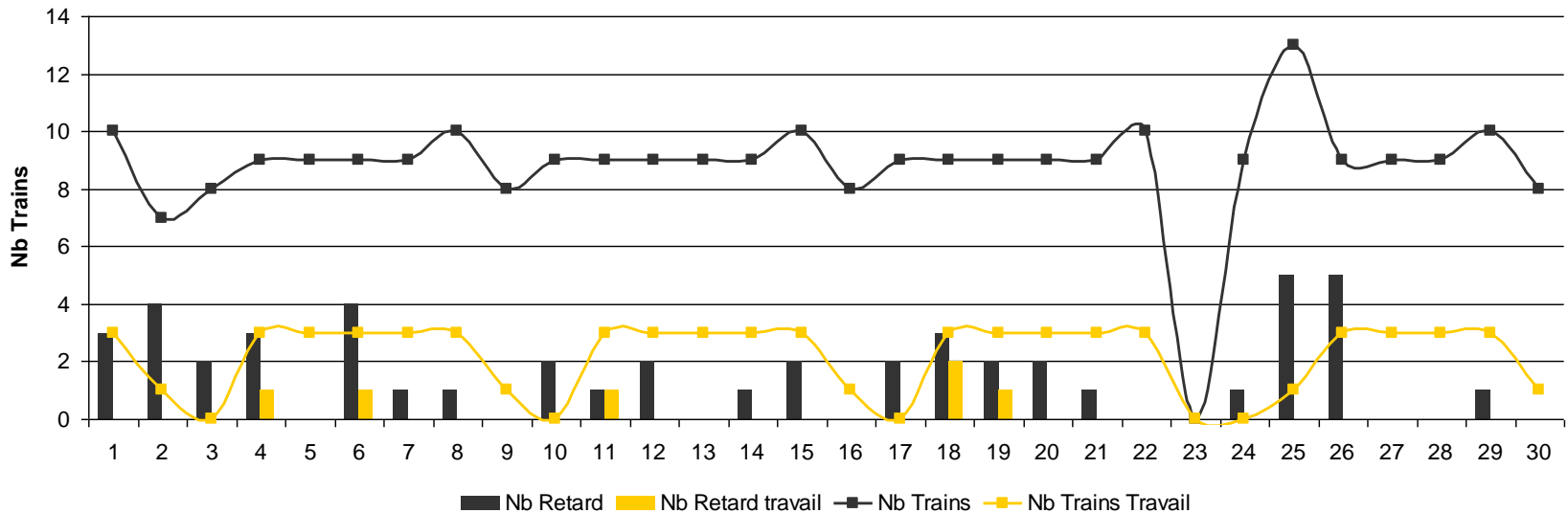
In  *tercités*

Faits marquants

- 14 Avril suppression du train N° 3384, dernier train pour Paris. Rejoindre Paris via Lisieux retard à l'arrivée 1h
- 18 Avril train N° 3393 Paris vers Trouville–Deauville 19h10 incident technique à Houilles Carrières. Changement de train pour le Paris Caen N° 3361. Arrivée Bernay 21h36 soit 1 heure de retard pour l'utilisateur mais **train supprimé donc pas de retard pour la SNCF**
- 19 Avril, le train N° 3370 Trouville–Deauville vers Paris supprimé (excuse attente d'une rame) ; en réalité conséquence de la suppression du train de la veille au soir (voir supra) ; conséquence 35 minutes d'attentes en gare. **Mais aucun retard vu de la SNCF**

Sens Bernay vers Paris

Avril 2011



- Durant le mois d'avril, 264 trains ont été observés, dont 48 sont arrivés en retard, soit 18%. 21 jours du mois sont concernés par ces retards qui représentent un temps cumulé de 16h25 minute. **Le plus mauvais résultat de l'année (+2h par rapport à janvier)**

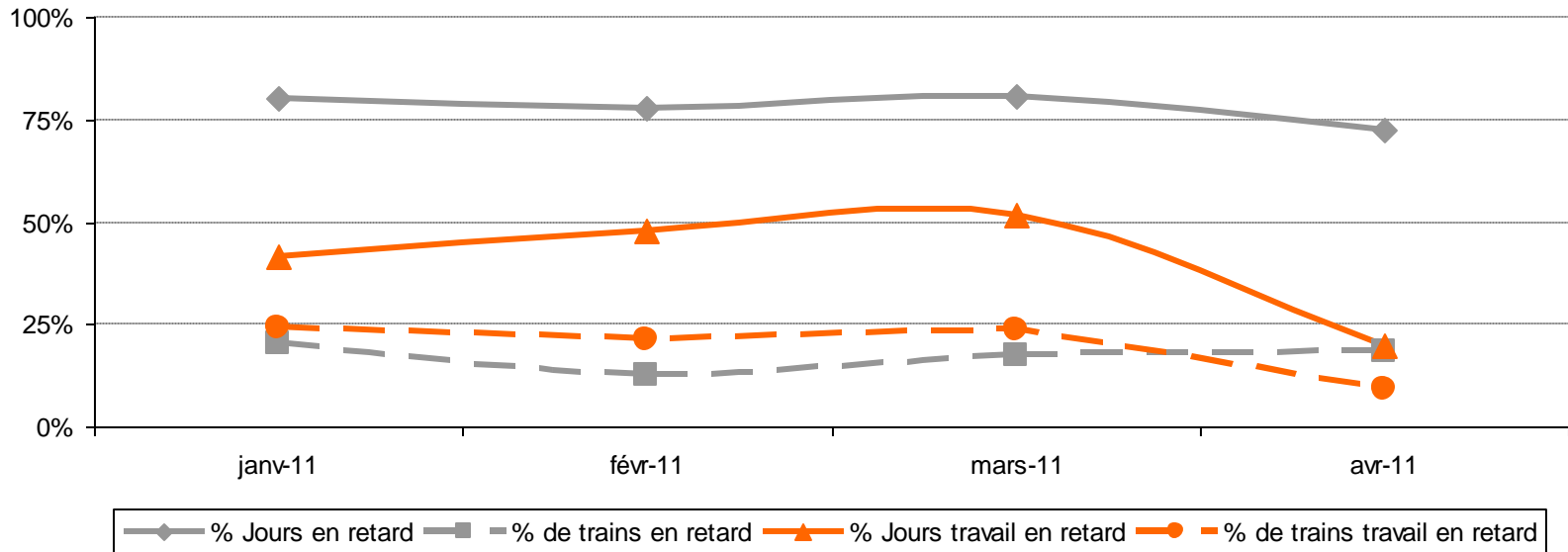
le 6 avril train supprimé suite à dérangement d'installation , retard pour le voyageur 3h, pas de compensation

Le 25 avril, affluence exceptionnelle de voyageur, 1h 45 de retard mais ce n'est pas de la faute de la SNCF !!!

- Le retard moyen des trains est de 21 minutes soit +5 minutes par rapport au mois précédent.
- Pour les abonnés prenant le train pour se rendre à leur travail, 65 trains ont été observés dont 9% ont présenté un retard. Soit 20% des jours travaillés.
- Le temps moyen d'un retard est de 21 minutes et représente 2H05 pris sur le temps du travail. C'est le meilleur mois de l'année ; le temps de retard a diminué de 50% par rapport à Mars

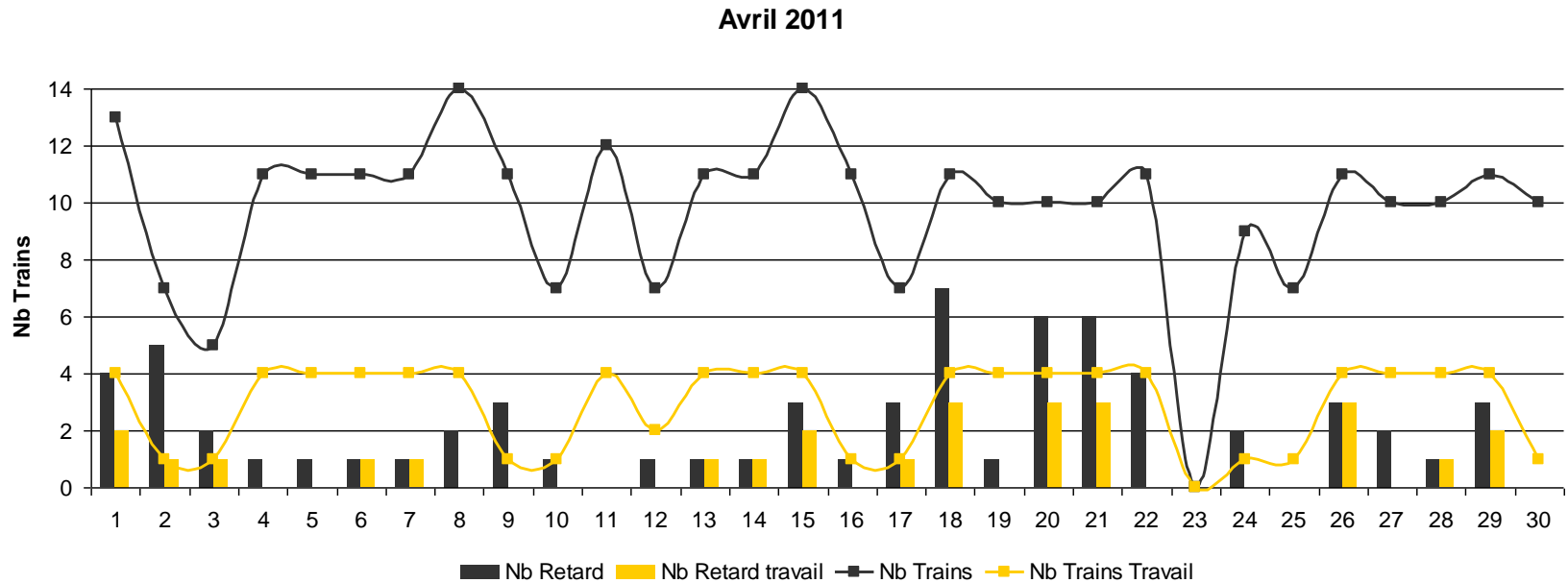
Sens Bernay vers Paris

Evolution des retards



- Globalement, sur le premier trimestre, la proportion de jours dont au moins un train est en retard évolue peu.
- Si le pourcentage global de trains en retard a diminué en février, il reste stabilisé à 18% depuis mars
- Pour les abonnés utilisant le train pour se rendre au travail, la situation s'améliore en avril tant en nombre jour de retard qu'en Nb de train.

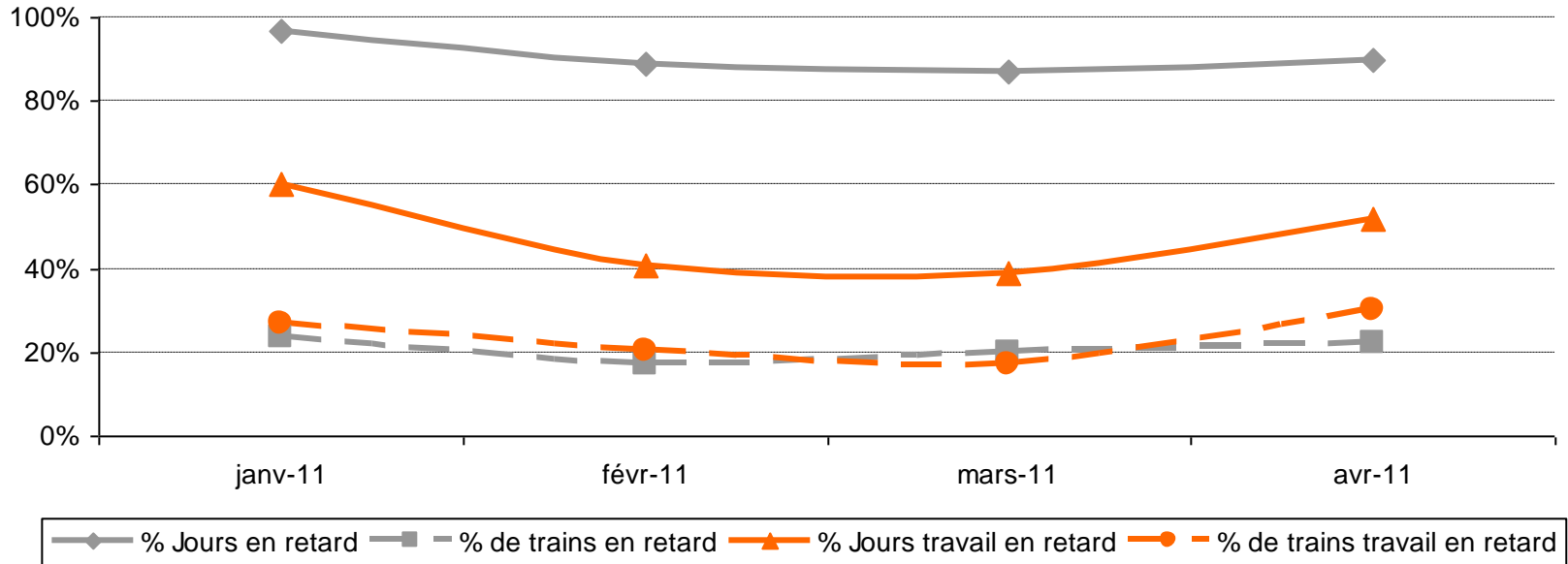
Sens Paris vers Bernay



- En avril, 294 trains ont été observés dont 22% sont arrivés en retard soit un total de 15h30.
- La journée du 18 avril a été marquée par de nombreux incidents dont la responsabilité incombe à la SNCF, le 20, un accident de personne a nécessité la suppression d'un train soit 2h00 de retard pour les voyageurs, le 21 avril incident technique soit 50 mn de retard
- Le retard moyen est de 14 minutes.
- Pour les abonnés, 87 trains ont été observés et 26 sont arrivés en retard ; soit 15 jours avec des retards.
- Cela représente 7h55 d'allongement du temps de transport. Le retard moyen est de 18 minutes, soit +7 minutes par rapport à mars. C'est le plus mauvais résultat de l'année (+2h40 par rapport à un mois de janvier mauvais)

Sens Paris vers Bernay

Evolution des retards



- Globalement, le pourcentage de jour ayant des retards reste élevé, supérieur à 85% voir 90% en avril
- Le pourcentage de trains en retard reste quasiment stable à 20%
- Pour les abonnés, le pourcentage de jours de retard a fortement chuté en début de trimestre mais remonte au dessus de 50% en avril.
- Le pourcentage de trains en retard suit la même tendance et remonte à 30%

Synthèse mensuelle globale de la ligne Bernay Paris

- Taux de retard global : 20% des trains
- Taux de retard abonnés : 21% des trains
- Temps cumulés des retards : 31 heures et 55 minutes **soit +2h par rapport à mars**
- Temps de retard moyen pour les abonnés : 30 minutes par jour de travail en très forte dégradation
- Tous ces indicateurs se dégradent et sont au niveau de janvier

Les trains les plus en retard

Trains les plus en retard en nombre

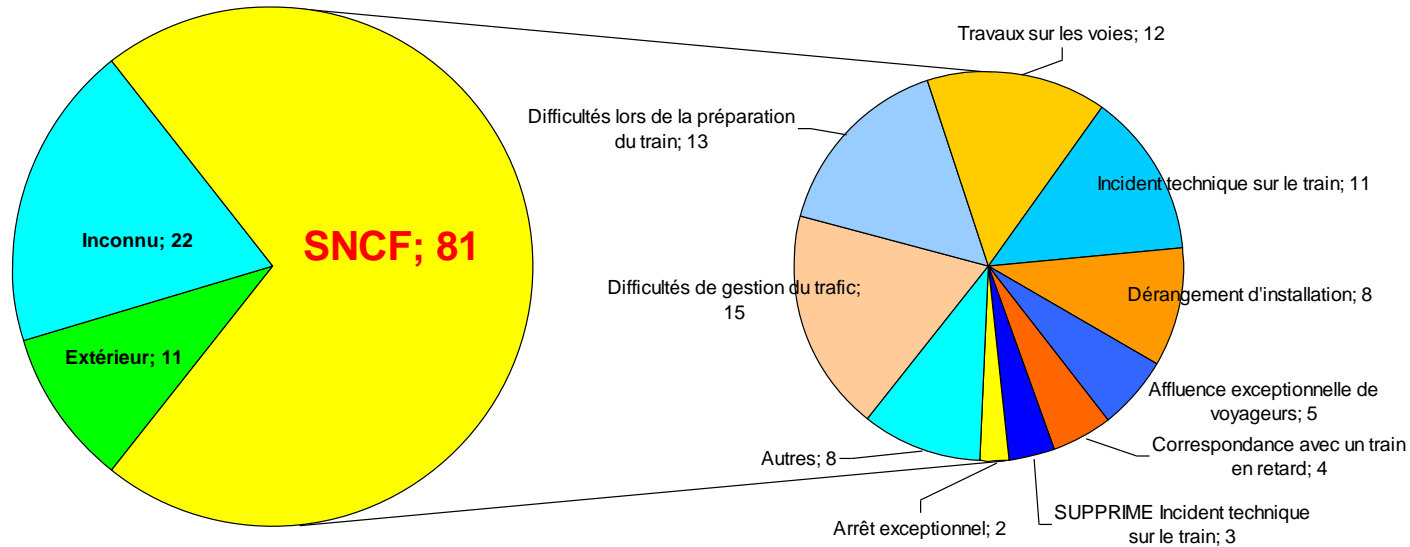
Ville de départ	N° train	Heure départ	Nb retard
Paris SL	3361	19:59	9
Paris SL	3351	17:45	9
Paris SL	3323	20:45	8
Bernay	3384	19:53	7
Bernay	3338	10:53	7

Trains les plus en retard en temps cumulé

Ville de départ	N° train	Heure départ	Nb mn retard
Bernay	3372	11:53	205
Paris SL	3351	17:45	185
Bernay	3348	17:53	170
Bernay	3384	19:53	150
Paris SL	3393	19:10	120

Analyse des retards

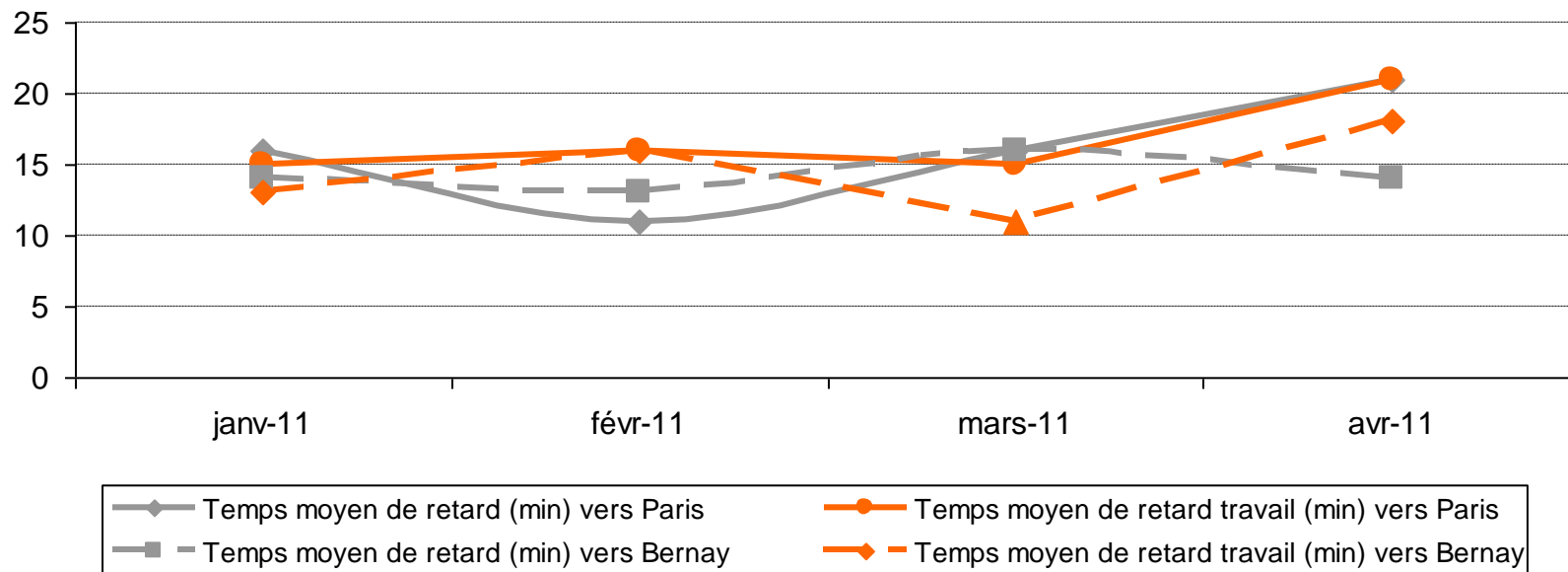
Synthèse Avril 2011 des retards avec détail causes SNCF



- Sur la période, on constate 114 retards dont 71% sont imputables à la SNCF
- A noter que 19% des retards ont des causes inconnues : « pas d'explication » ou « analyse en cours », moyenne des mois précédent hors mars
- Sur les incidents dont la cause est la SNCF 20% sont dus à des difficultés de préparation des trains, 18% à des travaux sur les voies et, 17% pour cause d'incident technique. Ces 3 causes représente 41% du temps des retards ; si on ajoute la suppression d'un train pour cause technique, cela représente 55% des retard en temps.

Synthèse globale de la ligne Bernay Paris

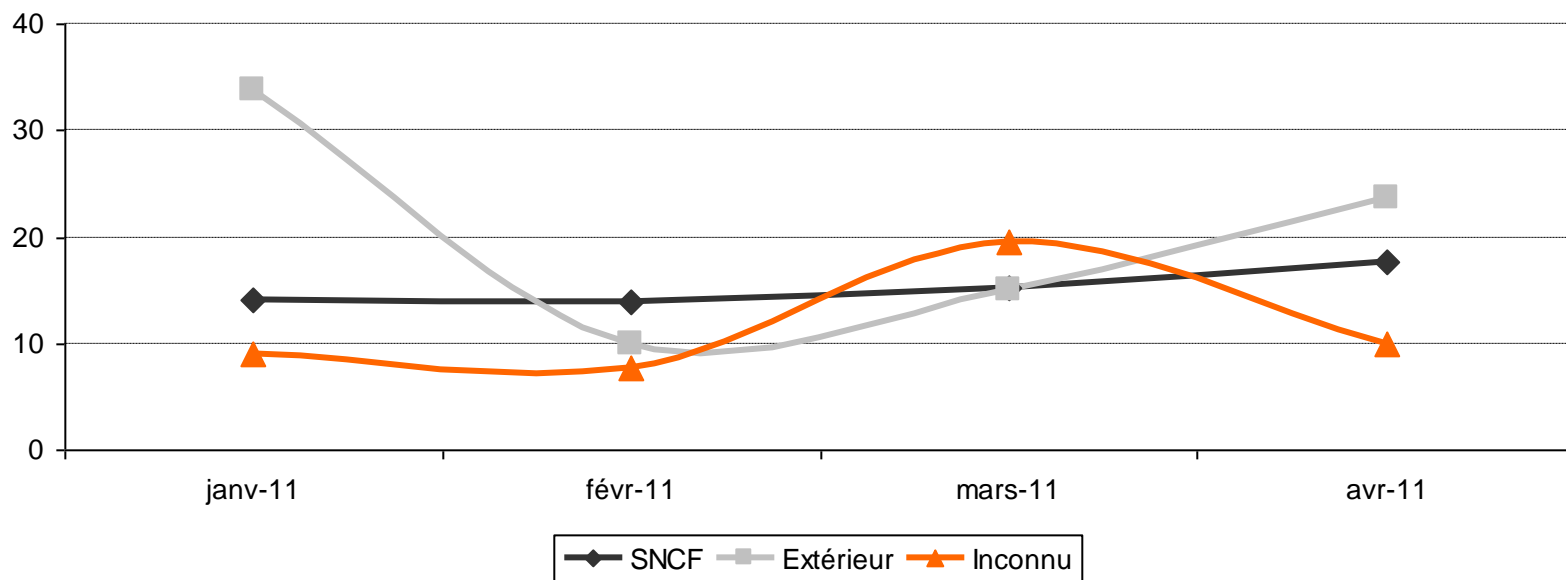
Evolution des temps de retard



- Sur 'année, le temps moyen de retard vers Paris, 21 minutes, est de nouveau en hausse
- Pour les abonnés, le temps moyen de retard évolue comme pour l'ensemble des trains
- Sur le trajet Paris vers Bernay, le temps moyen de retard est redescendu sous les 15 minutes
- Pour les abonnés, la situation du retour vers Bernay s'est dégradée avec un temps moyen de 18 minutes

Synthèse globale de la ligne Bernay Paris

Evolution des temps moyens de retard par cause



- Sur l'année, l'évolution du temps moyen de retard pour cause SNCF croît légèrement
- Le temps moyen pour retard inconnu descend à 10 minutes
- Dus aux causes extérieures, une remontée des retards a cause d'un accident de personne

merci